

ตารางแสดงวงเงินงบประมาณที่ได้รับจัดสรรและราคากลางในงานจ้างก่อสร้าง

๑. ชื่อโครงการ.....ก่อสร้างถนนคอนกรีตเสริมเหล็กสายบ้านหัวสะพาน – โคกสะอาด บ้านหัวสะพาน หมู่ที่ ๕
๒. หน่วยงานเจ้าของโครงการ.....องค์การบริหารส่วนตำบลหินดาด อำเภอห้วยแถลง จังหวัดนครราชสีมา
๓. วงเงินงบประมาณที่ได้รับจัดสรร..... ๔๗๙,๐๐๐.- บาท. (- สีแสดเจ็ดหมื่นเก้าพันบาทถ้วน-)
๔. ลักษณะงาน (โดยสังเขป) ก่อสร้างถนนคอนกรีตเสริมเหล็กสายบ้านหัวสะพาน – โคกสะอาด บ้านหัวสะพาน หมู่ที่ ๕
 สถานที่ก่อสร้าง บ้านหัวสะพาน หมู่ที่ ๕ ต.หินดาด อ.ห้วยแถลง จ.นครราชสีมา
 ปริมาณงานดังนี้ ก่อสร้างถนนคอนกรีตเสริมเหล็ก ขนาดกว้าง ๕.๐๐ เมตร ยาว ๑๕๘ เมตร หนาเฉลี่ย ๐.๑๕ เมตร หรือมีพื้นที่ คสล. ไม่น้อยกว่า ๗๙๐ ตารางเมตร ไหล่ทางดินตามสภาพ พร้อมติดตั้งป้ายโครงการ จำนวน ๑ ป้าย (ตามแบบ อบต.หินดาด กำหนด)
๕. ราคากลางคำนวณ ณ วันที่..... ๑๖ ตุลาคม ๒๕๖๖ เป็นเงิน..... ๔๗๙,๐๐๐.- บาท
๖. บัญชีประมาณการราคากลาง
- ๖.๑สรุปผลการประมาณราคาค่าก่อสร้างเป็นราคากลาง (แบบ ปร.๕)
- ๖.๒แบบประเมินราคาค่างานต่อหน่วย (แบบ ปร.๔)
- ๖.๓
๗. รายชื่อคณะกรรมการกำหนดราคากลาง
- ๗.๑ นายบรรจง นามวงษา ตำแหน่ง นายช่างโยธาชำนาญงาน ประธานกรรมการ
- ๗.๒ นางสาวกุลิสรา อีร์คุณัญญา ตำแหน่ง นายช่างเขียนแบบปฏิบัติงาน กรรมการ
- ๗.๓ นายวิสันต์ กุมปรุ ตำแหน่ง ผู้ช่วยนายช่างโยธา กรรมการ

สรุปการประมาณราคากลางค่าก่อสร้าง

ส่วนราชการ	องค์การบริหารส่วนตำบลหินดาด อำเภอห้วยแถลง จังหวัดนครราชสีมา
ชื่อโครงการ	ก่อสร้างถนนคอนกรีตเสริมเหล็ก สายบ้านหัวสะพาน - โคกสะอาด
รายละเอียดโครงการ	ขนาดกว้าง 5.00 เมตร ยาว 158 เมตรหนาเฉลี่ย 0.15 เมตร พื้นที่ คสล.ไม่น้อยกว่า จำนวน 790 ตรม. ไหล่ทางลงดินตามสภาพ พร้อมติดตั้งป้ายโครงการ จำนวน 1 ป้าย (ตามรูปแบบรายการ อบต.หินดาดกำหนด)
หน่วยงานรับผิดชอบ	กองช่างองค์การบริหารส่วนตำบลหินดาด อำเภอห้วยแถลง จังหวัดนครราชสีมา
สถานที่ตั้งโครงการ	บ้านหัวสะพาน หมู่ที่ 5 ต.หินดาด อ.ห้วยแถลง จ.นครราชสีมา
ประมาณราคาเมื่อ	17 ตุลาคม 2566

ตามแบบสรุปราคากลางงานก่อสร้างทาง สะพาน และท่อเหลี่ยม เลขที่ /2567 จำนวน 1 แผ่น

ลำดับที่	รายการ	คำนวณต้นทุน รวมเป็นเงิน (บาท)	FACTOR F	ค่าก่อสร้างทั้งหมด รวมเป็นเงิน (บาท)	หมายเหตุ
1	หมวด งานทาง	349,221.58	1.3642	476,408.07	
2	ป้ายโครงการ				
สรุป	รวมค่าก่อสร้างเป็นเงินทั้งสิ้น			479,408.07	
	คิดเป็นเงินค่าก่อสร้างเพียง			479,000.00	
(ตัวอักษร) (สี่แสนเจ็ดหมื่นเก้าพันบาทถ้วน)					

คณะกรรมการกำหนดราคากลางตรวจสอบถูกต้องแล้ว

เรียน นายกองการบริหารส่วนตำบลหินดาด

เพื่อโปรดพิจารณา

(ลงชื่อ)

(นายบรรจง นามวงษา)

(ลงชื่อ)

(น.ส.กุลิสรา ธีรคุณัญญา)

(ลงชื่อ)

(นายวิสันต์ กุมปรุ)

(ลงชื่อ)

(นายบรรจง นามวงษา)

(ลงชื่อ)

(นายชินวัฒน์ เรือนใหม่)

(ลงชื่อ)

(น.ส.ศนินันท์ สิมรัมย์)

(ลงชื่อ)

(นายพิบูลย์ แสงสุระ)

นายก อบต.หินดาด

ประมาณราคา

นายช่างโยธา ชำนาญงาน

ผอ.กองช่างฯ

ผอ.กองคลัง รก. ปลัด อบต.หินดาด

อนุมัติ

แบบสรุปราคากลางงานก่อสร้างทาง สะพาน และท่อเหลี่ยม

โครงการ ก่อสร้างถนนคสล.สายบ้านหัวสะพาน - โภกสะอาด หน่วยงานรับผิดชอบโครงการ องค์การบริหารส่วนตำบลหินดาด

สถานที่ก่อสร้าง บ้านหัวสะพาน หมู่ที่ 5 ตำบลหินดาด อำเภอห้วยแถลง จังหวัดนครราชสีมา แบบเลขที่ /2567

ขนาดโครงการ งานถนน คสล. ขนาดกว้าง 5.00 เมตร ยาว 158 เมตร หนาเฉลี่ย 0.15 เมตร หรือพื้นที่ คสล.ไม่น้อยกว่า จำนวน 790 ตารางเมตร

โหล่งทางลงดินตามสภาพ พร้อมติดตั้งป้ายโครงการ จำนวน 1 ป้าย (ตามรูปแบบรายการ อบต.หินดาดกำหนด)

หน่วยงานรับผิดชอบ กองช่างองค์การบริหารส่วนตำบลหินดาด อำเภอห้วยแถลง จังหวัดนครราชสีมา

ลำดับที่	รายการ	หน่วย	จำนวน	ราคาต่อหน่วย	ราคาทุน	F _N	ราคาต่อหน่วย x F _N	ราคากลาง
1	งานรื้อโครงสร้างถนนเดิม							
	- งานรื้อผิวลาดยางเดิม	ตร.ม.	-	-	-		-	-
	- งานรื้อผิวคอนกรีตเดิม	ตร.ม.	-	-	-		-	-
2	งานดิน							
	- งานวางป่าซูดอ	ตร.ม.	948.00	1.73	1,640.04	1.3642	2.36	2,237.34
	ขนาดเบา							
	- งานซูดหรือคันทางเดิมแล้วดับ	ตร.ม.						
	ดินเดิม-ลูกรัง							
	- งานดินถมคันทาง	ลบ.ม.	-	-	-		-	-
	- งานวัสดุคัดเลือก	ลบ.ม.	-	-	-		-	-
3	งานรองพื้นทาง							
	- งานรองพื้นทางลูกรัง	ลบ.ม.	-	-	-		-	-
	- งานทรายรองใต้ผิวทางคอนกรีต	ลบ.ม.	39.50	488.67	19,302.47	1.3642	666.64	26,332.42
	- โหล่งทางดินปรับแก้ไขตกแต่งตามสภาพ	ลบ.ม.	31.60	60.17	1,901.37	1.3642	82.08	2,593.84
	หินคลุกบดอัดแน่น							
4	งานผิวทาง							
	- ผิวทางปอร์ตแลนด์ซีเมนต์คอนกรีต	ตร.ม.	790.00	396.38	313,140.20	1.3642	540.74	427,185.86
	หนา 15 ซม. เสริมเหล็ก WIRE MESH							
	- รอยต่อเพื่อขยายตามขวาง	ม.	5.00	191.85	959.25	1.3642	261.72	1,308.61
	(EXPANSION JOINT)							
	- รอยต่อเพื่อหดตามขวาง	ม.	70.00	92.86	6,500.20	1.3642	126.68	8,867.57
	(CONTRACTION JOINT)							
	- รอยต่อตามยาว	ม.	158.00	36.57	5,778.06	1.3642	49.89	7,882.43
	(LONGITUDINAL JOINT)							

รวม

คิดเป็นเงินงบประมาณ 476,408.07

ยอดรวมค่างานต้นทุนงานก่อสร้างทาง

349,221.58

ค่า FACTOR F งานก่อสร้างทาง

1.3642

ประมาณราคาเมื่อ 17 ตุลาคม 2566

ผู้ประมาณราคา นายบรรจง นามวงษา

ตำแหน่ง นายช่างโยธา ชำนาญงาน

ลงชื่อ..... ประธานกรรมการกำหนดราคากลาง

(นายบรรจง นามวงษา)

นายช่างโยธา ชำนาญงาน

ลงชื่อ..... กรรมการกำหนดราคากลาง

(นางสาวกุลิสรา ธีรคุณัญญา)

นายช่างเขียนแบบ ภูมิบัติ

ลงชื่อ..... กรรมการกำหนดราคากลาง

(นายวิสันต์ กุมปร)

ผู้ช่วยนายช่างโยธา

รายละเอียดการประเมินราคาต้นทุนต่อหน่วย

งานร้อยฝิวลาดยางเดิม

คิดจากความหนาของฝิวทางแอสฟัลต์คอนกรีต	=	5.00	ซ.ม.
ค่าดำเนินการ+ค่าเสื่อมราคา (งานชุดร้อยคันทางเดิมแล้วบดทับ : ฝิว AC 5 ซ.ม.)	=	11.36	บาท/ตร.ม.
คิดจากพื้นที่ 1 ตร.ม.			
ปริมาตรวัสดุที่รื้อออก	=	0.05	ลบ.ม.
ส่วนขยาย = 0.05 x 1.70	=	0.09	ลบ.ม.
ค่าดำเนินการ+ค่าเสื่อมราคา (งานตัด-ขึ้นรูปคันทาง : หินผุ-ดินและตัก) = 0.09 x 40.36	=	3.39	บาท/ตร.ม.
ค่าขนทิ้ง 2 ก.ม. = 0.09 x 13.95	=	1.20	บาท/ตร.ม.
รวมค่างานต้นทุน	=	15.95	บาท/ตร.ม.

งานร้อยฝิวคอนกรีตเดิม

คิดจากความหนาของฝิวทางคอนกรีต	=	5.00	ซ.ม.
ปริมาตรคอนกรีต	=	0.05	ลบ.ม./ตร.ม.
ส่วนขยาย = 0.05 x 1.70	=	0.09	ลบ.ม.
ค่าหุบคอนกรีตเดิม	=	400.00	บาท/ลบ.ม.
ค่าหุบคอนกรีต = 0.05 x 400.00	=	20.00	บาท/ตร.ม.
ค่าดำเนินการ+ค่าเสื่อมราคา (งานตัด-ขึ้นรูปคันทาง : หินผุ-ดินและตัก) = 0.09 x 40.36	=	3.39	บาท/ตร.ม.
ค่าขนทิ้ง 2 ก.ม. = 0.09 x 13.95	=	1.20	บาท/ตร.ม.
รวมค่างานต้นทุน	=	24.59	บาท/ตร.ม.

งานถางป่าชุดต่อ

ขนาดเบา

ค่าดำเนินการ+ค่าเสื่อมราคา	=	1.73	บาท/ตร.ม.
รวมค่างานต้นทุน	=	1.73	บาท/ตร.ม.

ขนาดกลาง

ค่าดำเนินการ+ค่าเสื่อมราคา	=	3.67	บาท/ตร.ม.
รวมค่างานต้นทุน	=	3.67	บาท/ตร.ม.

ขนาดหนัก


ค่าดำเนินการ+ค่าเสื่อมราคา	=	5.51	บาท/ตร.ม.
รวมค่างานต้นทุน	=	5.51	บาท/ตร.ม.



(นายบรรจง นามวงษา)
นายช่างโยธา ชำนาญงาน



(นางสาวกุลิสรา จีระคุณัญญา)
นายช่างเขียนแบบ ภูมิทัศน์



(นายวิสันต์ กุมปรู)
ผู้ช่วยนายช่างโยธา

รายละเอียดการประเมินราคาต้นทุนต่อหน่วย

. งานดินถมคันทาง

ค่าวัสดุที่แหล่ง (รวมค่าตัด)	=	38.00	บาท/ลบ.ม.
ค่าขนส่ง	=	21.65	บาท/ลบ.ม.
รวม	=	59.65	บาท/ลบ.ม.
ส่วนยุบตัว = 59.65×1.60	=	95.44	บาท/ลบ.ม.
ค่าดำเนินการ+ค่าเสื่อมราคา (งานดินคันทาง : บดทับ)	=	45.94	บาท/ลบ.ม.
รวมค่างานต้นทุน	=	141.38	บาท/ตร.ม.

. งานวัสดุคัดเลือก

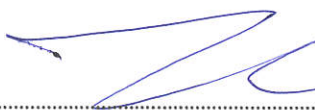
ค่าวัสดุที่แหล่ง (รวมค่าตัด)	=	80.00	บาท/ลบ.ม.
ค่าขนส่ง	=	21.65	บาท/ลบ.ม.
รวม	=	101.65	บาท/ลบ.ม.
ส่วนยุบตัว = 101.65×1.60	=	162.64	บาท/ลบ.ม.
ค่าดำเนินการ+ค่าเสื่อมราคา (งานวัสดุคัดเลือก ลูกเรียงรองพื้นทาง : บดทับ)	=	55.12	บาท/ลบ.ม.
รวมค่างานต้นทุน	=	217.76	บาท/ตร.ม.

. งานลูกรัง

ค่าวัสดุที่แหล่ง (รวมค่าตัด)	=	120.00	บาท/ลบ.ม.
ค่าขนส่ง	=	54.12	บาท/ลบ.ม.
รวม	=	174.12	บาท/ลบ.ม.
ส่วนยุบตัว = 174.12×1.60	=	278.59	บาท/ลบ.ม.
ค่าดำเนินการ+ค่าเสื่อมราคา (งานวัสดุคัดเลือก ลูกเรียงรองพื้นทาง : บดทับ)	=	55.12	บาท/ลบ.ม.
รวมค่างานต้นทุน	=	333.71	บาท/ตร.ม.

. งานหินคลุก


ค่าวัสดุที่แหล่ง (รวมค่าตัด)	=	-	บาท/ลบ.ม.
ค่าขนส่ง	=	176.96	บาท/ลบ.ม.
รวม	=	490.46	บาท/ลบ.ม.
ส่วนยุบตัว = $490.46 \times$	=	490.46	บาท/ลบ.ม.
ค่าดำเนินการ+ค่าเสื่อมราคา (งานพื้นทางหินคลุก : ผสม)	=	24.71	บาท/ลบ.ม.
ค่าดำเนินการ+ค่าเสื่อมราคา (งานพื้นทางหินคลุก : บดทับ)	=		บาท/ลบ.ม.
รวมค่างานต้นทุน	=	515.17	บาท/ตร.ม.



(นายบรรจง นามวงษา)
นายช่างโยธา ชำนาญงาน



(นางสาวกุลิสรา จีระคนัญญา)
นายช่างเขียนแบบ ภูมิสถาปัตย์



(นายวิสันต์ กุมประ)
ผู้ช่วยนายช่างโยธา

รายละเอียดการประเมินราคาต้นทุนต่อหน่วย

. งานทรายรองใต้ผิวทางคอนกรีต

ค่าวัสดุที่แหล่ง (รวมค่าตัด)	=	470.00	บาท/ลบ.ม.
ค่าขนส่ง	=	28.67	บาท/ลบ.ม.
รวม	=	498.67	บาท/ลบ.ม.
ส่วนยิบตัว = 498.67 x	=	488.67	บาท/ลบ.ม.
ค่าดำเนินการ+ค่าเสื่อมราคา(บดทับ 75%)(งานดินคันทาง : บดทับ) =	x 0.75 =		บาท/ลบ.ม.
รวมค่างานต้นทุน	=	488.67	บาท/ตร.ม.

. งานขุดหรือคันทางเดิมแล้วบดทับ

ดินเดิม-ลูกรัง

ค่าดำเนินการ+ค่าเสื่อมราคา	=	10.94	บาท/ตร.ม.
รวมค่างานต้นทุน	=	10.94	บาท/ตร.ม.

หินคลุก

ค่าดำเนินการ+ค่าเสื่อมราคา	=	14.15	บาท/ตร.ม.
รวมค่างานต้นทุน	=	14.15	บาท/ตร.ม.

ผิว AC

ค่าดำเนินการ+ค่าเสื่อมราคา	=	11.36	บาท/ตร.ม.
รวมค่างานต้นทุน	=	11.36	บาท/ตร.ม.

. ปูนทรายยาแนวท่อ ปริมาตร 1 ลบ.ม.

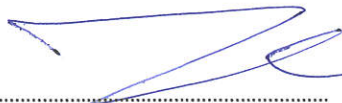
ปูนซีเมนต์	400 ก.ก. x 1.05 = 420.00 x	2.73	=	1,146.60	บาท/ลบ.ม.
ทราย	1.00 ลบ.ม. x 1.20 = 1.20 x	470.00	=	564.00	บาท/ลบ.ม.
ค่าแรงผสมและเทคอนกรีตหยาบ*			=	398.00	บาท/ลบ.ม.
รวมค่างานต้นทุน			=	2,108.60	บาท/ลบ.ม.

*(บัญชีค่าแรงงาน/ดำเนินการ สำหรับถอดแบบคำนวณราคากลางงานก่อสร้าง ปี พ.ศ. 2560 กรมบัญชีกลาง)

. คอนกรีต 1 : 3 : 5 ปริมาตร 1 ลบ.ม.

ปูนซีเมนต์	240 ก.ก. x 1.05 = 252.00 x	2.73	=	687.96	บาท/ลบ.ม.
ทราย	0.520 ลบ.ม. x 1.20 = 0.62 x	470.00	=	291.40	บาท/ลบ.ม.
หินผสมคอนกรีต	0.870 ลบ.ม. x 1.15 = 1.00 x	629.68	=	629.68	บาท/ลบ.ม.
ค่าแรงผสมและเทคอนกรีตหยาบ*			=	398.00	บาท/ลบ.ม.
รวมค่างานต้นทุน			=	2,007.04	บาท/ลบ.ม.


*(บัญชีค่าแรงงาน/ดำเนินการ สำหรับถอดแบบคำนวณราคากลางงานก่อสร้าง ปี พ.ศ. 2560 กรมบัญชีกลาง)



(นายบรรจง นามวงษา)
นายช่างโยธาชำนาญงาน



(นางสาวกุลิสรา ธีรคุณัญญา)
นายช่างเขียนแบบ ภูมิสถาปัตย์



(นายวิสันต์ กุ่มปรุ)
ผู้ช่วยนายช่างโยธา

รายละเอียดการประเมินราคาต้นทุนต่อหน่วย

. คอนกรีต ค.2 งานโครงสร้าง ปริมาตร 1 ลบ.ม.

(กำลังอัดคอนกรีตสำหรับการทดสอบตัวอย่างรูปลูกบาศก์ ขนาด 0.15 x 0.15 x 0.15 ม. เท่ากับ 240 กก./ตร.ซ.ม.)

ปูนซีเมนต์	320	ก.ก.	x	1.05	=	336.00	x	2.73	=	917.28	บาท/ลบ.ม.
ทราย	0.596	ลบ.ม.	x	1.20	=	0.72	x	470.00	=	338.40	บาท/ลบ.ม.
หินผสมคอนกรีต	0.764	ลบ.ม.	x	1.15	=	0.88	x	629.68	=	554.12	บาท/ลบ.ม.
น้ำผสมคอนกรีต	0.18	ลบ.ม.	x	1.00	=	0.18	x	10.20	=	1.84	บาท/ลบ.ม.
รวมค่าคอนกรีต									=	1,811.63	บาท/ลบ.ม.
ค่าแรงผสมและเทคอนกรีตโครงสร้าง*									=	436.00	บาท/ลบ.ม.
รวมค่างานต้นทุน									=	2,247.63	บาท/ลบ.ม.

*(บัญชีค่าแรงงาน/ดำเนินการ สำหรับถอดแบบคำนวณราคากลางงานก่อสร้าง ปี พ.ศ. 2560 กรมบัญชีกลาง)

. คอนกรีต ค.2 งานผิวทาง ปริมาตร 1 ลบ.ม.

(กำลังอัดคอนกรีตสำหรับการทดสอบตัวอย่างรูปลูกบาศก์ ขนาด 0.15 x 0.15 x 0.15 ม. เท่ากับ 240 กก./ตร.ซ.ม.)

ปูนซีเมนต์	320	ก.ก.	x	1.05	=	336.00	x	2.73	=	917.28	บาท/ลบ.ม.
ทราย	0.596	ลบ.ม.	x	1.20	=	0.72	x	470.00	=	338.40	บาท/ลบ.ม.
หินผสมคอนกรีต	0.764	ลบ.ม.	x	1.15	=	0.88	x	629.68	=	554.12	บาท/ลบ.ม.
น้ำผสมคอนกรีต	0.18	ลบ.ม.	x	1.00	=	0.18	x	10.20	=	1.84	บาท/ลบ.ม.
รวมค่าคอนกรีต									=	1,811.63	บาท/ลบ.ม.
ค่าผสมคอนกรีต									=	195.33	บาท/ลบ.ม.
รวมค่างานต้นทุน									=	2,006.96	บาท/ลบ.ม.

. งานไม้แบบทั่วไป

ไม้กระบอก	1	ลบ.ฟ.๗ ละ		401.87	บาท	=	401.87	บาท/ตร.ม.
ไม้เคร่า	0.30	ลบ.ฟ.๗ ละ		401.87	บาท	=	120.56	บาท/ตร.ม.
ไม้ค้ำยันไม้แบบ	0.30	ตันๆ ละ		200.00	บาท (ขนาด Ø 4" x 4.00 ม.)	=	60.00	บาท/ตร.ม.
ตะปู	0.25	ก.ก.๗ ละ		38.00	บาท	=	9.50	บาท/ตร.ม.
ใช้งานได้ 4 ครั้ง คิด 25%						=	147.98	บาท/ตร.ม.
น้ำมันทาผิวไม้แบบ	0.10	ลิตรๆ ละ		30.00	บาท	=	3.00	บาท/ตร.ม.
ค่าแรงงานไม้แบบ*						=	133.00	บาท/ตร.ม.
รวมค่างานต้นทุน						=	283.98	บาท/ตร.ม.

*(บัญชีค่าแรงงาน/ดำเนินการ สำหรับถอดแบบคำนวณราคากลางงานก่อสร้าง ปี พ.ศ. 2560 กรมบัญชีกลาง)



(นายบรรจง นามวงษา)
นายช่างโยธา ชำนาญงาน



(นางสาวกุลิสรา ชีรคุณัญญา)
นายช่างเขียนแบบ วิทยุบัติฯ



(นายวิสันต์ กุมปรุ)
ผู้ช่วยนายช่างโยธา

รายละเอียดการประเมินราคาต้นทุนต่อหน่วย

งานไม้แบบอย่างง่าย

ไม้กระบอก	1	ลบ.ฟ.๗ ละ	401.87	=	401.87	บาท/ตร.ม.
ไม้เคร่า	0.30	ลบ.ฟ.๗ ละ	401.87	=	120.56	บาท/ตร.ม.
ไม้ค้ำยันไม้แบบ	0.30	ตันๆ ละ	200.00	(ขนาด Ø 4" x 4.00 ม.)	=	60.00 บาท/ตร.ม.
ตะปู	0.25	ก.ก.๗ ละ	38.00	=	9.50	บาท/ตร.ม.
ใช้งานได้ 5 ครั้ง คิด 20%				=	118.39	บาท/ตร.ม.
น้ำมันทาผิวไม้แบบ	0.10	ลิตรๆ ละ	30.00	=	3.00	บาท/ตร.ม.
ค่าแรงงานไม้แบบ*				=	133.00	บาท/ตร.ม.
รวมค่างานต้นทุน				=	254.39	บาท/ตร.ม.

*(บัญชีค่าแรงงาน/ดำเนินการ สำหรับถอดแบบคำนวณราคากลางงานก่อสร้าง ปี พ.ศ. 2560 กรมบัญชีกลาง)

งานเหล็กเสริมคอนกรีต

ค่าแรงงานตัด-ผูกเหล็ก*				=	3,401.00	บาท/ตัน
เหล็ก RB6	0.222	ก.ก./ม. = (22,522.52 + 3,401.00) / 1000		=	25.93	บาท/ก.ก.
เหล็ก RB9	0.499	ก.ก./ม. = (21,725.70 + 3,401.00) / 1000		=	25.13	บาท/ก.ก.
เหล็ก RB12	0.888	ก.ก./ม. = (23,943.34 + 3,401.00) / 1000		=	27.35	บาท/ก.ก.
เหล็ก RB15	1.390	ก.ก./ม. = (23,111.81 + 3,401.00) / 1000		=	26.52	บาท/ก.ก.
เหล็ก RB19	2.230	ก.ก./ม. = (22,419.83 + 3,401.00) / 1000		=	25.83	บาท/ก.ก.
เหล็ก DB12	0.888	ก.ก./ม. = (21,417.45 + 3,401.00) / 1000		=	24.82	บาท/ก.ก.
เหล็ก DB16	1.580	ก.ก./ม. = (21,291.59 + 3,401.00) / 1000		=	24.70	บาท/ก.ก.
ลวดผูกเหล็ก				=	86.31	บาท/ก.ก.
เหล็ก WIRE MESH 4 ม.ม. @ 0.10x0.30#				=	40.00	บาท/ตร.ม.
เหล็ก WIRE MESH 4 ม.ม. @ 0.20x0.20#				=	35.00	บาท/ตร.ม.
ค่าแรงงานปู WIRE MESH*				=	5.00	บาท/ตร.ม.

*(บัญชีค่าแรงงาน/ดำเนินการ สำหรับถอดแบบคำนวณราคากลางงานก่อสร้าง ปี พ.ศ. 2560 กรมบัญชีกลาง)

งานเหล็กรูปพรรณ

เหล็ก L 50x50x4.00 ม.ม.	3.06	ก.ก./ม. ราคาต่อ 6 ม. = 450.00		=	24.51	บาท/ก.ก.
ค่าแรงงานเหล็กรูปพรรณ*				=	10.00	บาท/ก.ก.
รวมค่างานต้นทุน				=	34.51	บาท/ก.ก.
เหล็ก FLAT BAR 44X9 ม.ม.	3.11	ก.ก./ม. ราคาต่อ 6 ม. = 400.00		=	21.44	บาท/ก.ก.
ค่าแรงงานเหล็กรูปพรรณ*				=	10.00	บาท/ก.ก.
รวมค่างานต้นทุน				=	31.44	บาท/ก.ก.

*(บัญชีค่าแรงงาน/ดำเนินการ สำหรับถอดแบบคำนวณราคากลางงานก่อสร้าง ปี พ.ศ. 2560 กรมบัญชีกลาง)



(นายบรรจง นามวงษา)
นายช่างโยธา ชำนาญงาน



(นางสาวกุลิสรา ธีรคุณัญญา)
นายช่างเขียนแบบ ภูมิสถาปัตย์



(นายวิสันต์ กุมปรุ)
ผู้ช่วยนายช่างโยธา

รายละเอียดการประเมินราคาต้นทุนต่อหน่วย

. มิวทางพอร์ตแลนด์ซีเมนต์คอนกรีต หนา 15 ซม. เสริมเหล็ก BAR MESH (แบบ ทล.นม. 01-201,01-202)

คิดจากความกว้างเฉลี่ย 5.00 ม. ยาว 10.00 ม.	=	50.00	ตร.ม.
เนื่องจากเป็นงานขนาดเล็ก ปริมาณงานไม่เกิน 5,000 ลบ.ม. ปริมาณงานทั้งโครงการ			
ค่าติดตั้งเครื่องผสม = 150,000 / 5,000	=	30.00	บาท/ลบ.ม.
ค่าคอนกรีต+ค่าติดตั้งเครื่องผสม = 2,006.96 + 30.00	=	2,036.96	บาท/ลบ.ม.
คิดจากพื้นที่ 50.00 ตร.ม. ปริมาตรคอนกรีต = 50.00 x 15 / 100	=	7.50	ลบ.ม.
ค่าคอนกรีต+ค่าติดตั้งเครื่องผสม = 7.50 ลบ.ม.ๆ ละ 2,036.96	=	15,277.20	บาท
เนื่องจากเป็นงานขนาดเล็ก ระยะทางสั้น จึงไม่คิดค่าขนส่งคอนกรีต			
ค่าเหล็กเสริม RB6 35.9 ก.ก. = 35.897 x 25.93	=	930.81	บาท
ค่าเหล็กเสริม RB9 83.98 ก.ก. = 83.98 x 25.13	=	2,110.46	บาท
ค่าลวดผูกเหล็ก 3.00 ก.ก. = 3.00 x 86.31	=	258.93	บาท
ค่าแบบเหล็ก (งานมิวทางคอนกรีต : ค่าแบบข้างคิดตามความยาว 2 ข้าง) = 20.60 x 10.00	=	206.00	บาท
ค่าปูมิวคอนกรีต (งานมิวทางคอนกรีต : ค่าปูมิวคอนกรีต) = 12.12 x 50.00	=	363.60	บาท
ค่าบ่ม (งานมิวทางคอนกรีต : ค่าบ่มมิวทางคอนกรีต) = 9.27 x 50.00	=	278.10	บาท
ค่าขัดหยาบมิวคอนกรีต = 30.00 x 50.00	=	900.00	บาท
ค่าใช้จ่ายรวม	=	20,325.10	บาท
ค่างานต้นทุน = 20,325.10 / 50.00	=	406.50	บาท/ตร.ม.
รวมค่างานต้นทุน	=	406.50	บาท/ตร.ม.

. มิวทางพอร์ตแลนด์ซีเมนต์คอนกรีต หนา 15 ซม. เสริมเหล็ก WIRE MESH Ø 4 ม.ม. @ 0.10x0.30# (แบบ ทล.นม. 01-201,01-202)

คิดจากความกว้างเฉลี่ย 5.00 ม. ยาว 10.00 ม.	=	50.00	ตร.ม.
เนื่องจากเป็นงานขนาดเล็ก ปริมาณงานไม่เกิน 5,000 ลบ.ม. ปริมาณงานทั้งโครงการ			
ค่าติดตั้งเครื่องผสม = 150,000 / 5,000	=	30.00	บาท/ลบ.ม.
ค่าคอนกรีต+ค่าติดตั้งเครื่องผสม = 2,006.96 + 30.00	=	2,036.96	บาท/ลบ.ม.
คิดจากพื้นที่ 50.00 ตร.ม. ปริมาตรคอนกรีต = 50.00 x 15 / 100	=	7.50	ลบ.ม.
ค่าคอนกรีต+ค่าติดตั้งเครื่องผสม = 7.50 ลบ.ม.ๆ ละ 2,036.96	=	15,277.20	บาท
เนื่องจากเป็นงานขนาดเล็ก ระยะทางสั้น จึงไม่คิดค่าขนส่งคอนกรีต			
ค่าเหล็ก WIRE MESH Ø 4 ม.ม. @ 0.10x0.30# = 50.00 x 40.00	=	2,000.00	บาท
ค่าวางตะแกรงเหล็ก = 50.00 x 5.00	=	250.00	บาท
ค่าแบบเหล็ก (งานมิวทางคอนกรีต : ค่าแบบข้างคิดตามความยาว 2 ข้าง) = 20.60 x 10.00	=	206.00	บาท
ค่าปูมิวคอนกรีต (งานมิวทางคอนกรีต : ค่าปูมิวคอนกรีต) = 12.12 x 50.00	=	363.60	บาท
ค่าบ่ม (งานมิวทางคอนกรีต : ค่าบ่มมิวทางคอนกรีต) = 9.27 x 50.00	=	278.10	บาท
ค่าขัดหยาบมิวคอนกรีต = 30.00 x 50.00	=	900.00	บาท
ค่าใช้จ่ายรวม	=	19,274.90	บาท
ค่างานต้นทุน = 19,274.90 / 50.00	=	385.50	บาท/ตร.ม.
รวมค่างานต้นทุน	=	385.50	บาท/ตร.ม.



(นายบรรจง นามวงษา)
นายช่างโยธา ชำนาญงาน



(นางสาวกุลิสรา ธีระคุณัญญา)
นายช่างเขียนแบบ ภูมิบัติฯ



(นายวิสันต์ กุมปรุ)
ผู้ช่วยนายช่างโยธา

รายละเอียดการประเมินราคาต้นทุนต่อหน่วย

. รอยต่อเพื่อขยายตามขวาง (EXPANSION JOINT)

คิดจากความยาว				=	5.00	ม.
ค่าเหล็ก RB19	10.04 ก.ก.	@	25.83 บาท	=	259.20	บาท
METAL CAP+ทาสี+จาระบี	9 ชุด	@	10.00 บาท	=	90.00	บาท
JOINT FILLER	0.50 ตร.ม.	@	243.06 บาท	=	121.52	บาท
JOINT SEALER	5.00 ลิตร	@	35.00 บาท	=	175.00	บาท
ค่าหยอดยาง	5.00 ม.	@	14.55 บาท	=	72.75	บาท
แผ่นพลาสติก	5.00 ม.	@	10.00 บาท	=	50.00	บาท
ไม้แบบ	0.75 ตร.ม.	@	254.39 บาท	=	190.79	บาท
ค่าใช้จ่ายรวม				=	959.26	บาท
ค่างานต้นทุน	=	959.26 /	5.00	=	191.85	บาท/ม.
รวมค่างานต้นทุน				=	191.85	บาท/ม.

. รอยต่อเพื่อหดตามขวาง (CONTRACTION JOINT)

คิดจากความยาว				=	5.00	ม.
ค่าเหล็ก RB15	6.26 ก.ก.	@	25.83 บาท	=	161.56	บาท
METAL CAP+ทาสี+จาระบี	9 ชุด	@	10.00 บาท	=	90.00	บาท
JOINT SEALER	2.00 ลิตร	@	45.00 บาท	=	90.00	บาท
ค่าหยอดยาง	5.00 ม.	@	14.55 บาท	=	72.75	บาท
แผ่นพลาสติก	5.00 ม.	@	10.00 บาท	=	50.00	บาท
ค่าใช้จ่ายรวม				=	464.31	บาท
ค่างานต้นทุน	=	464.31 /	5.00	=	92.86	บาท/ม.
รวมค่างานต้นทุน				=	92.86	บาท/ม.

. รอยต่อตามยาว (LONGITUDINAL JOINT)

คิดจากความยาว				=	10.00	ม.
ค่าเหล็ก DB16	15.01 ก.ก.	@	25.83 บาท	=	387.70	บาท
ค่าตัด JOINT และหยอดยาง	- 10.00 ม.	@	24.70 บาท	=	- 247.00	บาท
JOINT SEALER	5.00 ลิตร	@	45.00 บาท	=	225.00	บาท
ค่าใช้จ่ายรวม				=	365.70	บาท
ค่างานต้นทุน	=	365.70 /	10.00	=	36.57	บาท/ม.
รวมค่างานต้นทุน				=	36.57	บาท/ม.



(นายบรรจง นามวงษา)
นายช่างโยธา ชำนาญงาน



(นางสาวกุลิสรา จีระคุณัญญา)
นายช่างเขียนแบบ ภูมิบัติฯ



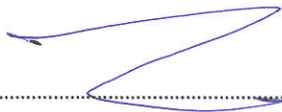
(นายวิสันต์ กุมปรุ)
ผู้ช่วยนายช่างโยธา

รายละเอียดการประเมินราคาต้นทุนต่อหน่วย

. รอยต่อถนนคอนกรีตกับราง หรือ บ่อพัก (DUMMY JOINT)

คิดจากความยาว	=	10.00	ม.
ค่าตัด JOINT และหยอดยาง	- 10.00 ม. @ 24.70 บาท	=	247.00 บาท
JOINT SEALER	4.00 ลิตร @ 45.00 บาท	=	180.00 บาท
ค่าใช้จ่ายรวม	=	427.00	บาท
ค่างานต้นทุน	= 427.00 / 10.00	=	42.70 บาท/ม.
รวมค่างานต้นทุน	=	42.70	บาท/ม.

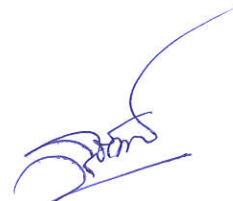
หมายเหตุ - ค่าขนส่ง และ ค่าดำเนินการ ใช้ราคาน้ำมันโซล่าที่ อ.เมือง เฉลี่ยราคาลิตรละ 30.50 บาท
- ราคาที่ใช้อ้างอิงราคาจากพาณิชย์จังหวัดนครราชสีมา และ สิบราคาตลาด



(นายบรรจง นามวงษา)
นายช่างโยธา ชำนาญงาน



(นางสาวกุลิสรา ชีรคุณัญญา)
นายช่างเขียนแบบ ภูมิสถาปัตย์



(นายวิสันต์ กุมปรุ)
ผู้ช่วยนายช่างโยธา

แบบสรุปข้อมูลราคาวัสดุและค่าขนส่ง
งานก่อสร้างทาง สะพาน และท่อเหลี่ยม

โครงการ ก่อสร้างถนนคสล.สายบ้านหัวสะพาน - โคนสะพาน

สาย บ้านหัวสะพาน หมู่ที่ 5 ตำบลหินลาด อำเภอห้วยแถลง จังหวัดนครราชสีมา

อยู่ในท้องที่จังหวัด นครราชสีมา เขตฝนตก ปกติ ราคามัมน้ำไหล 30.50 บาท/ลิตร

อัตราดอกเบี้ยเงินกู้ (MLR) 7 % เงินจ่ายล่วงหน้า 0 %

เงินประกันค่างานหัก 0 % ภาษีมูลค่าเพิ่ม 7 %

ลำดับ	วัสดุ	หน่วย	แหล่งวัสดุ	ราคาวัสดุ ที่แหล่ง (บาท)	ระยะทางขนส่ง (ก.ม.)				ค่าขนส่งต่อหน่วย (บาท)				รวม ค่าขนส่ง (บาท)	รวมค่าวัสดุ + ค่าขนส่ง (บาท)	หมายเหตุ
					รถทกล้อ	รถสิบล้อ	รถทกล้อ +ลากพ่วง	รถสิบล้อ	รถทกล้อ	รถสิบล้อ	รถทกล้อ +ลากพ่วง	รถสิบล้อ			
1	ดินถม	ลบ.ม.	ต.หินลาด อ.ห้วยแถลง จ.นครราชสีมา	38.00	-	5	-	-	22	-	-	21.65	59.65	0	
2	วัสดุตัดเหล็ก	ลบ.ม.	ต.หินลาด อ.ห้วยแถลง จ.นครราชสีมา	80.00	-	5	-	-	22	-	-	21.65	101.65	0	
3	ลูกกรง	ลบ.ม.	ต.หินลาด อ.ห้วยแถลง	120.00	-	15	-	-	54	-	-	54.12	174.12	0	
4	ทรายหยาบ	ลบ.ม.	อ.พิมาย จังหวัดนครราชสีมา	470.00	-	-	15	-	-	-	34	33.53	503.53	0	
5	หินคลุก	ลบ.ม.	ต.พุ่มอง อ.โชคชัย	-	-	-	95	-	-	-	208	207.73	207.73	0	
6	หินยอบเบอร์ 1 (หินสมทอนกรีต)	ลบ.ม.	ต.พุ่มอง อ.โชคชัย	421.95	-	-	95	-	-	-	208	207.73	629.68	0	
7	หิน 1"	ลบ.ม.	ต.พุ่มอง อ.โชคชัย	-	-	-	95	-	-	-	208	207.73	207.73	0	
8	หิน 3/4"	ลบ.ม.	ต.พุ่มอง อ.โชคชัย	438.87	-	-	95	-	-	-	208	207.73	646.60	0	
9	หิน 1/2"	ลบ.ม.	ต.พุ่มอง อ.โชคชัย	-	-	-	95	-	-	-	208	207.73	207.73	0	
10	หิน 3/8"	ลบ.ม.	ต.พุ่มอง อ.โชคชัย	271.20	-	-	95	-	-	-	208	207.73	478.93	0	
11	หินฝุ่น	ลบ.ม.	ต.พุ่มอง อ.โชคชัย	-	-	-	95	-	-	-	208	207.73	207.73	0	
12	ปูนซีเมนต์ปอร์ตแลนด์ (ประเภท 1)	ตัน	อ.เมืองนครราชสีมา	2,728.97	-	-	60	-	-	-	94	93.94	2,822.91	0	
13	ปูนซีเมนต์ผสม	ตัน	อ.เมืองนครราชสีมา	2,951.87	-	-	60	-	-	-	94	93.94	3,045.81	0	
14	ยางพาราอุดรอยต่อคอนกรีต (JOINT SEALER)	ลิตร	อ.เมืองนครราชสีมา	35.00	-	-	60	-	-	-	-	-	35.00	0	
15	เหล็กเสริม RB6 (SR24)	ตัน	อ.เมืองนครราชสีมา	22,522.52	-	-	60	-	-	-	94	93.94	22,616.46	0	

**แบบสรุปข้อมูลราคาวัสดุและค่าขนส่ง
งานก่อสร้างทาง สะพาน และท่อเหลี่ยม**

โครงการ ก่อสร้างถนนทดส.สายบ้านหัวสะพาน - โดกสะอาด

สาย บ้านหัวสะพาน หมู่ที่ 5 ตำบลหินดาด อำเภอห้วยแถลง จังหวัดนครราชสีมา

อยู่ในท้องที่จังหวัด นครราชสีมา เขตฝนตก ปกติ ราคาน้ำมันเชื้อล่า 30.50 บาท/ลิตร

อัตราดอกเบี้ยเงินกู้ (MLR) 7 % เงินจ่ายล่วงหน้า 0 %

เงินประกันผลงานหัก 0 % ภาษีมูลค่าเพิ่ม 7 %

ลำดับ	วัสดุ	หน่วย	ราคาวัสดุ ที่แหล่ง (บาท)	ระยะทางขนส่ง (ก.ม.)		ค่าขนส่งต่อหน่วย (บาท)		รวม ค่าขนส่ง (บาท)	รวมค่าวัสดุ + ค่าขนส่ง (บาท)	หมายเหตุ
				รถบรรทุก	รถสิบล้อ	รถบรรทุก	รถสิบล้อ +ลากพ่วง			
ลงชื่อ <u>ประธานกรรมการกำหนดราคากลาง</u> ลงชื่อ กรรมการกำหนดราคากลาง										

16	เหล็กเสริม RB9 (SR24)	ตัน	21,725.70	-	-	60	-	93.94	21,819.64	0
17	เหล็กเสริม RB12 (SR24)	ตัน	23,943.34	-	-	60	-	93.94	24,037.28	0
18	เหล็กเสริม RB15 (SR24)	ตัน	23,111.81	-	-	60	-	93.94	23,205.75	0
19	เหล็กเสริม RB19 (SR24)	ตัน	22,419.83	-	-	60	-	93.94	22,513.77	0
20	เหล็กเสริม DB12 (SD30)	ตัน	21,417.45	-	-	60	-	93.94	21,511.39	0
21	เหล็กเสริม DB16 (SD30)	ตัน	21,291.59	-	-	60	-	93.94	21,385.53	0
22	เหล็ก WIRE MESH Ø 4 ม.ม.# 0.10 x 0.30 ม.	ตร.ม.	40.00	-	-	60	-	-	40.00	0
23	เหล็ก WIRE MESH Ø 4 ม.ม.# 0.20 x 0.20 ม.	ตร.ม.	35.00	-	-	60	-	-	35.00	0
24	ลวดผูกเหล็ก	ก.ก.	86.31	-	-	60	-	-	86.31	0
25	กระดาษขานอ้อยขุบมัน หนา 20 ม.ม.	แผ่น	700.00	-	-	60	-	-	700.00	0
26	ไม้กระบอก	ลบ.ฟ.	657.90	-	-	60	-	-	657.90	0
27	ไม้คร่า	ลบ.ฟ.	623.79	-	-	60	-	-	623.79	0
28	ไม้ค้ำยันไม้แบบ(Ø 4" x 4.00 ม.)	ตัน	200.00	-	-	60	-	-	200.00	0

แบบสรุปข้อมูลราคาวัสดุและค่าขนส่ง
งานก่อสร้างทาง สะพาน และท่อเหลี่ยม

โครงการ ก่อสร้างถนนคสล.สายบ้านไร่สะพาน - โดกระอาด

สาย บ้านหัวสะพาน หมู่ที่ 5 ตำบลหินดาต อำเภอห้วยแถลง จังหวัดนครราชสีมา

อยู่ในท้องที่จังหวัด นครราชสีมา เขตฝนตก ปกติ ราคาน้ำมันเชื้อล่า 30.50 บาท/ลิตร

อัตราดอกเบี้ยเงินกู้ (MLR) 7 % เงินจ่ายล่วงหน้า 0 %

เงินประกันผลงานหัก 0 % ภาษีมูลค่าเพิ่ม 7 %

ลำดับ	วัสดุ	หน่วย	ราคาวัสดุ ที่แหล่ง (บาท)	ระยะทางขนส่ง (ก.ม.)			ค่าขนส่งต่อหน่วย (บาท)			รวม ค่าขนส่ง (บาท)	รวมค่าวัสดุ + ค่าขนส่ง (บาท)	หมายเหตุ
				รถบรรทุก	รถสิบล้อ	รถสิบล้อ +ลากพ่วง	รถพ่วง	รถสิบล้อ	รถสิบล้อ +ลากพ่วง			
29	น้ำมันหัวผิวไม้แบบ	ลิตร	30.00	-	-	-	-	-	-	30.00	0	
30	ตะปู	ก.ก.	65.00	-	-	-	-	-	-	65.00	0	

ลงชื่อ

..... ประธานกรรมการกำหนดราคากลาง ลงชื่อ

..... กรรมการกำหนดราคากลาง

ลงชื่อ

กรรมการกำหนดราคากลาง

31	ท่อ ค.ส.ล. Ø 0.30 ม. (มอก. ชั้น 3)	ท่อน	299.07	-	-	-	60	-	-	-	299.07	0
32	ท่อ ค.ส.ล. Ø 0.40 ม. (มอก. ชั้น 3)	ท่อน	429.91	-	-	-	60	-	-	-	429.91	0
33	ท่อ ค.ส.ล. Ø 0.50 ม. (มอก. ชั้น 3)	ท่อน	579.44	-	-	-	60	-	-	-	579.44	0
34	ท่อ ค.ส.ล. Ø 0.60 ม. (มอก. ชั้น 3)	ท่อน	682.24	-	-	-	60	-	-	-	682.24	0
35	ท่อ ค.ส.ล. Ø 0.80 ม. (มอก. ชั้น 3)	ท่อน	1,196.26	-	-	-	60	-	-	-	1,196.26	0
36	ท่อ ค.ส.ล. Ø 1.00 ม. (มอก. ชั้น 3)	ท่อน	1,850.47	-	-	-	60	-	-	-	1,850.47	0
37	ท่อ ค.ส.ล. Ø 1.20 ม. (มอก. ชั้น 3)	ท่อน	2,878.50	-	-	-	60	-	-	-	2,878.50	0
38	ท่อ ค.ส.ล. Ø 1.50 ม. (มอก. ชั้น 3)	ท่อน	4,859.81	-	-	-	60	-	-	-	4,859.81	0
39	ท่อ P.V.C. เส้นผ่านศูนย์กลาง 2" (ชั้น 8.5)	ท่อน	160.75	-	-	-	60	-	-	-	160.75	0
40	ท่อ P.V.C. เส้นผ่านศูนย์กลาง 3" (ชั้น 8.5)	ท่อน	355.14	-	-	-	60	-	-	-	355.14	0



โครงการก่อสร้างถนนคอนกรีตเสริมเหล็กสายบ้านหัวสะพาน - บ้านโคกสะอาด

สถานที่ดำเนินการ : บ้านหัวสะพาน หมู่ที่ 5 ตำบลหินดาด อำเภอห้วยแถลง จังหวัดนครราชสีมา

องค์การบริหารส่วนตำบลหินดาด
อำเภอห้วยแถลง จังหวัดนครราชสีมา

รายการประกอบแบบทั่วไป

1. การควบคุมคุณภาพ

- 1.1 ขอบข่าย การควบคุมคุณภาพ หมายถึง การควบคุมทั้งในสถานที่ก่อสร้างและในหอปฏิบัติการทดลอง เพื่อควบคุมการใช้วัสดุ ให้มีคุณสมบัติทางวิศวกรรมให้เป็นที่น่าพอใจตามข้อกำหนดไว้ และเพื่อควบคุมคุณภาพของงานก่อสร้าง อันหมายถึง ฝีมือช่าง รูปลักษณะ สิ่งก่อสร้าง ความมั่นคงแข็งแรง และวิธีการทำงานให้ไม่เป็นไปอย่างถูกต้องตามหลักวิชาการ ด้ยญา แบบรูปและรายการรายละเอียด
 - 1.2 การทดสอบคุณสมบัติของวัสดุ เป็นหน้าที่ของผู้รับจ้างจะต้องเตรียมและนำส่งเพื่อการตรวจสอบคุณภาพของวัสดุ ค่าใช้จ่ายในการนี้ผู้รับจ้างเป็นผู้รับผิดชอบ ทั้งนี้ผู้รับจ้างจะไม่ดำเนินการไปก่อนขั้นตอนการตรวจรับที่ได้ให้ความเห็นชอบหรือวินิจฉัยชี้ขาด
2. งานคอนกรีต
 - 2.1 ขอบข่ายให้ครอบคลุมสำหรับโครงสร้างของสิ่งก่อสร้าง นอกจากรายการประกอบแบบเฉพาะที่จะระบุเป็นอย่างอื่น
 - 2.2 ปูนซีเมนต์
 - 2.2.1 ปูนซีเมนต์ที่ใช้ในการก่อสร้างทั้งหมดให้ใช้ปูนซีเมนต์ปอร์ตแลนด์ตามมาตรฐานผลิตภัณฑ์อุตสาหกรรม มอก.15 เดม 1-2555 อ้างแบบหรือรายการประกอบแบบเฉพาะไม่ได้กำหนดว่าเป็นปูนซีเมนต์ประเภทใดให้ถือว่าเป็นปูนซีเมนต์ปอร์ตแลนด์ประเภทหนึ่ง
 - 2.2.2 ปูนซีเมนต์บรรจุจะต้องเก็บไว้ในสถานที่แห้ง คุลมบ่กปิดมิดชิด จากฝนและความชื้น หรือเก็บไว้ในโรงที่มีหลังคาคลุม มีฝักกันฝนได้
 - 2.3 ทราบ ต้องเป็นทรายชนิด ที่หยาบ คม แข็งแกร่ง และสะอาดปราศจากวัสดุอื่นเจือปน เช่น เปลือกหอย ดิน แก้วก้น และสารอินทรีย์ต่าง ๆ
 - 2.4 หิน ต้องแข็งแกร่ง ทนทาน เหนียว ไม่ผุ สะอาดปราศจากวัสดุอื่นเจือปน ต้องมีรูปร่างเหลี่ยมและผิวเรียบเนียน
 - 2.5 น้ำ ต้องเป็นน้ำที่สะอาด ปราศจากกรด ด่าง เกลือ และสารอินทรีย์ต่าง ๆ ซึ่งจะทำให้คุณภาพของคอนกรีตลดลงได้
 - 2.6 คอนกรีต
 - 2.6.1 การเอื้ออำนวย ไม่ถือหลักดังนี้

คอนกรีตเสริมแรงหรือคอนกรีตที่ผสมด้วยเครื่องผสมที่ใช้ในงานคอนกรีตเสริมเหล็กของโครงสร้างทั่วไป ให้ใช้คอนกรีตที่มีแรงอัดที่ทดสอบไม่น้อยกว่า 240 KSC เมื่อทดสอบด้วยแท่งคอนกรีตรูปทรงลูกบาศก์ ขนาด 15x15x15 ซม. ตามวิธีที่ได้ระบุไว้ในมาตรฐานผลิตภัณฑ์อุตสาหกรรม (มอก.) เมื่ออายุครบ 28 วัน หรือ อายุครบ 7 วัน เทียบเท่ากับร้อยละ 70-75 ของกำลังอัดที่ 28 วัน และมีส่วนผสมของปูนซีเมนต์ไม่น้อยกว่า 325 กก./ลบ.ม. นอกจากรายการประกอบแบบเฉพาะระบุเป็นอย่างอื่น
 - 2.6.2 การผสมคอนกรีต

การผสมคอนกรีตด้วยเครื่องผสม ในเครื่องผสมต้องสะอาดปราศจากคอนกรีตที่แข็งตัวแล้ว และผู้รับจ้างต้องทำการระบุงวดหิน ทราบ ให้เรียบร้อย หรือโดยวิธีการซึ่ง หากมีความจำเป็นต้องผสมด้วยมือ จะต้องของอนุญาตเป็นคราว ๆ ไป และต้องได้รับความเห็นชอบจากผู้ควบคุมงานของผู้จ้างเสียก่อน

ปูนซีเมนต์	320 กก.
ทราย	400 ลิตร
หินย่อยหรือกรวด	880 ลิตร
น้ำ	140-160 ลิตร

กรณีที่ใช้คอนกรีตเสริมแรงหรือมีการทดสอบคุณสมบัติของส่วนผสม ให้ผู้รับจ้างจัดทำรายการสั่งซื้อให้ผู้ค้าพิจารณาอนุมัติก่อนดำเนินการคอนกรีต โดยไม่มีความแข็งแรงของคอนกรีตเมื่อทดสอบแบ่งคอนกรีตมาตรฐาน 15x15x15 ซม. ต้องมีค่าแรงอัดที่ทดสอบไม่น้อยกว่า 240 กก./ตร.ซม. ที่อายุ 28 วัน

2.6.3 การทดสอบคอนกรีต


- ผู้รับจ้างต้องตรวจสอบผลและการวางเหล็กเสริมว่ามีบวม แข็งแรง ถูกัดตามแบบรูปและรายการรายละเอียด พร้อมทั้งทำการรายละเอียด ผู้ควบคุมงานของผู้จ้าง จึงจะทำการเทคอนกรีตได้
- 2.6.4 การบ่มคอนกรีต

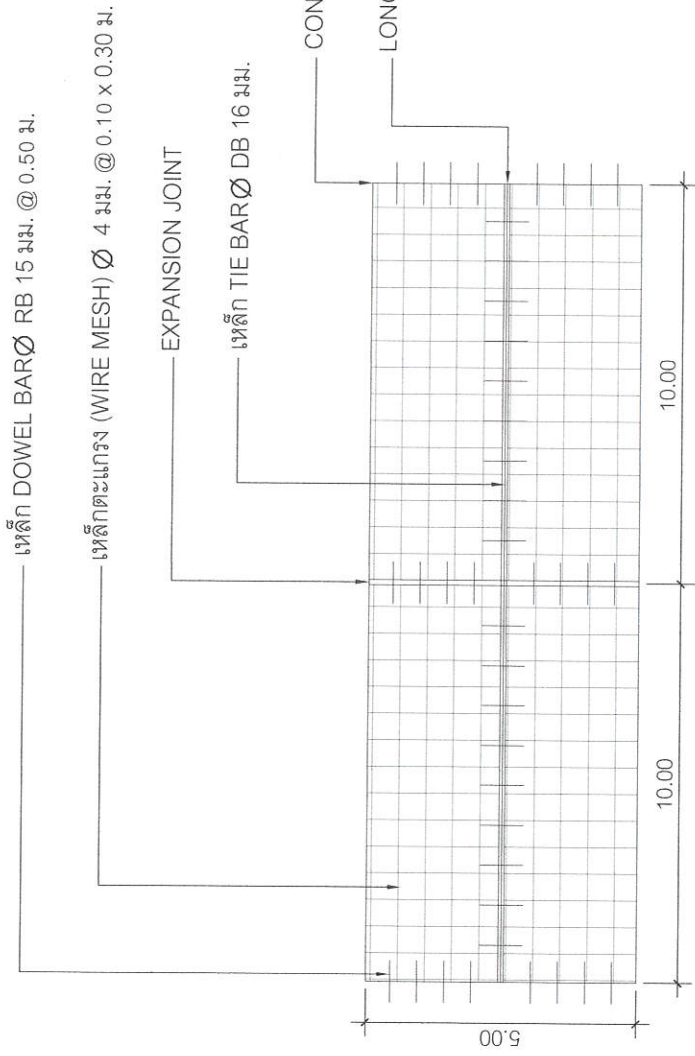
เมื่อคอนกรีตแข็งตัวแล้วจะต้องปกปิดกันมิให้ผู้กระทบกระเทือนโดนเฉพาะภายในระยะเวลา 24 ชั่วโมง และจะต้องทำการบ่มคอนกรีตทันทีเป็นเวลาดังกล่าว 7 วัน การใช้สารเคมีปกปิดคอนกรีตตามวันที่ได้ แต่ต้องได้รับความเห็นชอบจากผู้จ้างเสียก่อน
- 2.6.5 การแต่งหน้าคอนกรีต

เมื่อถอดแบบหล่อออกแล้วให้ตัดผิวที่นูนออกให้เสมอกันทั่วไป ถ้าหากคอนกรีตมีโพรงโพรงในชั้นบนสุดทรายในอัตราส่วน 1 : 1 อดโพรงต่าง ๆ ให้ผิวหน้าเรียบ โดยทั่วไปถ้าหากคอนกรีตมีโพรงมากจนอาจเป็นอันตรายต่อโครงสร้าง ผู้ควบคุมงานของผู้จ้างจะพิจารณาให้วิธีที่อื่นและทำการหล่อใหม่ ซึ่งผู้รับจ้างจะต้องดำเนินการโดยไม่บิดพลิ้ว ทั้งนี้ ผู้รับจ้างไม่ดำเนินการเรียกค่าใช้จ่ายเพิ่มเติมได้

2.6.6 การหล่อตัวอย่างคอนกรีตและการทดสอบ

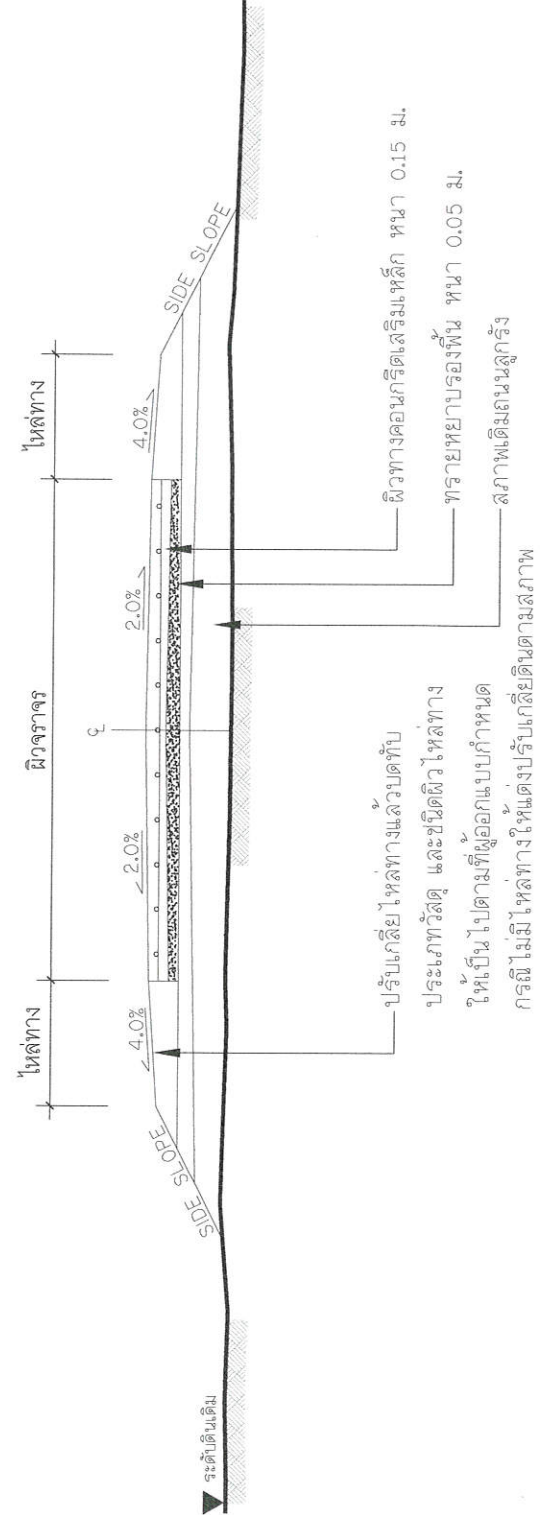
- การบ่มตัวอย่างคอนกรีตเมื่อมีการทดสอบจะต้องเก็บตัวอย่าง อย่างน้อย 3 ตัวอย่าง/ครั้ง เพื่อทดสอบกำลังอัดคอนกรีต โดยวิธีการเก็บดังนี้
 - เก็บตัวอย่างคอนกรีตเมื่อมีการทดสอบในแต่ละส่วนของโครงสร้าง
 - เก็บตัวอย่างคอนกรีตทุกครั้งที่มีการทดสอบคอนกรีต เทพื้น และกำแพง
 - เก็บตัวอย่างคอนกรีตเมื่อมีการเปลี่ยนแปลงแหล่งของวัสดุผสม หิน ทราย หรือกรวด

	องค์การบริหารส่วนตำบลหินลาด อำเภอห้วยแถลง จังหวัดนครราชสีมา	กองช่าง	อ่างอิง แบบกรมการปกครอง แบบถนน ท.1 แบบกรมทางหลวงชนบท	โครงการ ก่อสร้างถนนคอนกรีตเสริมเหล็ก สายบ้านวิเศษพนา-บ้านโคกสะอาด	สถานที่ บ้านวิเศษพนา หมู่ที่ 5 ตำบลหินลาด อำเภอห้วยแถลง จังหวัดนครราชสีมา
					ตรวจสอบ (ลงชื่อ)..... (นายบรรจง นามวงษา) นายช่างโยธาชำนาญงาน
					เขียนแบบ (ลงชื่อ)..... (นางสาวกสิลา อัครคุณัญญา) นายช่างเขียนแบบ
					ตรวจสอบ (ลงชื่อ)..... (นายชินวัฒน์ เรือนใหม่) ผู้อำนวยการกองช่าง
					เห็นชอบ (ลงชื่อ)..... (นางสาวศุภนิษา ลิ้มรัมย์) ผอ.กองคลัง รักษาการนายกเทศมนตรี ปัตติ ออบต.หินลาด
					อนุมัติ (ลงชื่อ)..... (นายพิบูลย์ แสงสระ) นายก อบต.หินลาด
					แบบเลขที่ 8/2567
					แผนที่ 1



แปลนการวางตะแกรงเหล็ก

NOT TO SCALE



รูปตัดถนนคอนกรีตเสริมเหล็ก

NOT TO SCALE



องค์การบริหารส่วนตำบลหินดาด
อำเภอห้วยแถลง จังหวัดนครราชสีมา

กองช่าง
อ้างอิง
แบบกรมการปกครอง แบบถนน ท.1
แบบกรมทางหลวงชนบท

โครงการ
ก่อสร้างถนนคอนกรีตเสริมเหล็ก
สายบ้านห้วยสะพาน-บ้านโคกสะอาด

สถานที่
บ้านห้วยสะพาน หมู่ที่ 5 ตำบลหินดาด
อำเภอห้วยแถลง จังหวัดนครราชสีมา

สำรวจ
(ลงชื่อ).....
(นายบรรจง นามวงษา)
นายช่างโยธาชำนาญงาน

เขียนแบบ
(ลงชื่อ).....
(นางสาวกสิศรา ธีรคุณัญญา)
นายช่างเขียนแบบ

ตรวจสอบ
(ลงชื่อ).....
(นายชินวัฒน์ เรือใหม่)
ผู้อำนวยการกองช่าง

เห็นชอบ
(ลงชื่อ).....
(นางสาวกนิษฐา ลิ้มรัมย์)
ผอ.กองคลัง รักษาการกรรมการแทน

อนุมัติ
(ลงชื่อ).....
(นายพิบูลย์ แสงสระ)
นายก อบต. หินดาด

แบบเลขที่ 8/2567
แผ่นที่ 3



องค์การบริหารส่วนตำบลหินดาด
อำเภอห้วยแถลง จังหวัดนครราชสีมา

กองช่าง

อ้างอิง

แบบกรมการปกครอง แบบถนน ท.1
แบบกรมทางหลวงชนบท

โครงการ

ก่อสร้างถนนคอนกรีตเสริมเหล็ก
สายบ้านห้วยสะพาน-บ้านโคกสะอาด

สถานที่

บ้านห้วยสะพาน หมู่ที่ 5 ตำบลหินดาด
อำเภอห้วยแถลง จังหวัดนครราชสีมา

สำรวจ
(ลงชื่อ).....

(นายบรรจง นามวงษา)
นายช่างโยธาชำนาญงาน

เขียนแบบ
(ลงชื่อ).....

(นางสาวกุลสิรา ธีรคุณัญญา)
นายช่างเขียนแบบ

ตรวจสอบ
(ลงชื่อ).....

(นายชินวัฒน์ เรือนใหม่)
ผู้อำนวยการกองช่าง

เห็นชอบ
(ลงชื่อ).....

(นางสาวศุภนิมิตน์ สิมรัมย์)
ผอ.กองคลัง รักษาการแทน
ปลัด อบต.หินดาด

อนุมัติ
(ลงชื่อ).....

(นายพิบูลย์ แสงสุระ)
นายก อบต.หินดาด

แบบเลขที่

8/2567

แผ่นที่

4

เหล็กตะแกรง (WIRE MESH) \varnothing 4 มม. @ 0.10 x 0.30 ม.

คอนกรีต 1:2:4

ทรายรองพื้นชั้นน้ำอัดแน่น

สภาพเดิมถนนลูกรัง

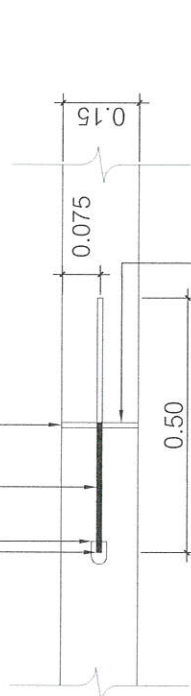
ทวาระบี

สายยางขนาดพอเหมาะกับเดือยเหล็ก

เหล็ก DOWEL BAR \varnothing RB 19 มม. @ 0.50 ม.

ปลายข้างหนึ่งชุบแอสฟัลท์

จุดด้วยยางแอสฟัลท์หยอดร่อง



แผ่นโพงหนา 0.02 ม.

รายละเอียดถนนคอนกรีตเสริมเหล็ก

NOT TO SCALE

EXPANSION JOINT

NOT TO SCALE

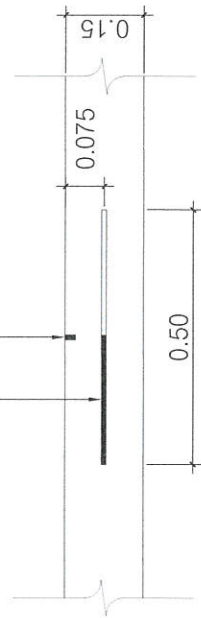
ทุกระยะไม่เกิน 100 ม.

เหล็ก DOWEL BAR \varnothing RB 15 มม. @ 0.50 ม.

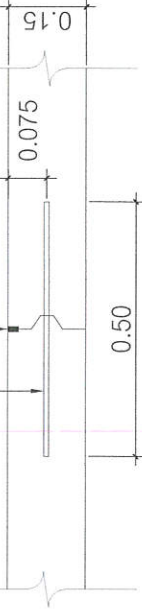
จุดด้วยยางแอสฟัลท์หยอดร่อง

เหล็ก TIE BAR \varnothing DB 16 มม.

จุดด้วยยางแอสฟัลท์หยอดร่อง



0.15



0.15

CONTRACTION JOINT

NOT TO SCALE

LONGITUDINAL JOINT

NOT TO SCALE



องค์การบริหารส่วนตำบลหินดาด
อำเภอห้วยแถลง จังหวัดนครราชสีมา

กองช่าง

โครงการ

ก่อสร้างถนนคอนกรีตเสริมเหล็ก
สายบ้านห้วยสะพาน-บ้านโคกสะอาด

สถานที่

บ้านห้วยสะพาน หมู่ที่ 5 ตำบลหินดาด
อำเภอห้วยแถลง จังหวัดนครราชสีมา

สำรวจ

(ลงชื่อ).....
(นายบรรจง นามวงษา)
นายช่างโยธาชำนาญงาน

เขียนแบบ

(ลงชื่อ).....
(นางสาวกุลิสรา ธีรคุณัญญา)
นายช่างเขียนแบบ

ตรวจสอบ

(ลงชื่อ).....
(นายชินวัฒน์ เรือนใหม่)
ผู้อำนวยการกองช่าง

เห็นชอบ

(ลงชื่อ).....
(นางสาวศุภนันทน์ สิมรัมย์)
ผอ.กองคลัง รักษาการราชการแทน
ปลัด อบต.หินดาด

อนุมัติ

(ลงชื่อ).....
(นายพิบูลย์ แสงสุระ)
นายก อบต.หินดาด

แบบแสดง

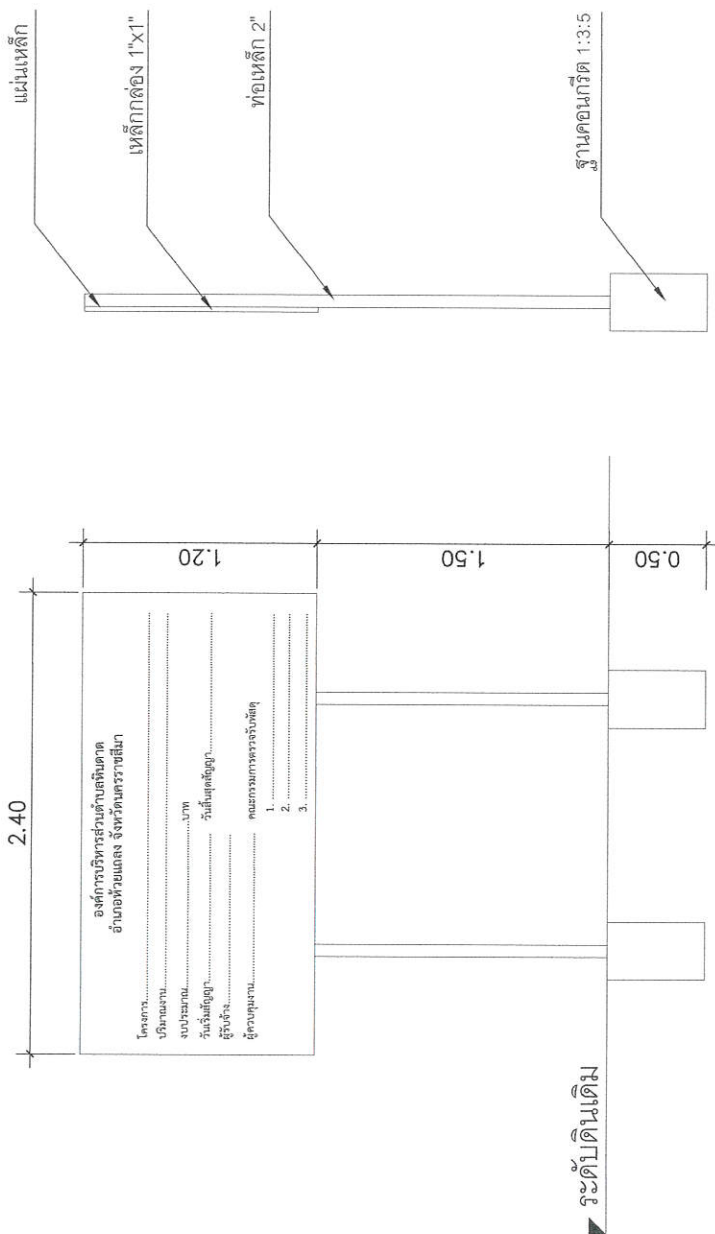
แบบป้ายโครงการ

แบบเลขที่

8/2567

แผ่นที่

5



ระดับดินเดิม

แบบป้ายด้านหน้า

NOT TO SCALE

แบบป้ายด้านข้าง

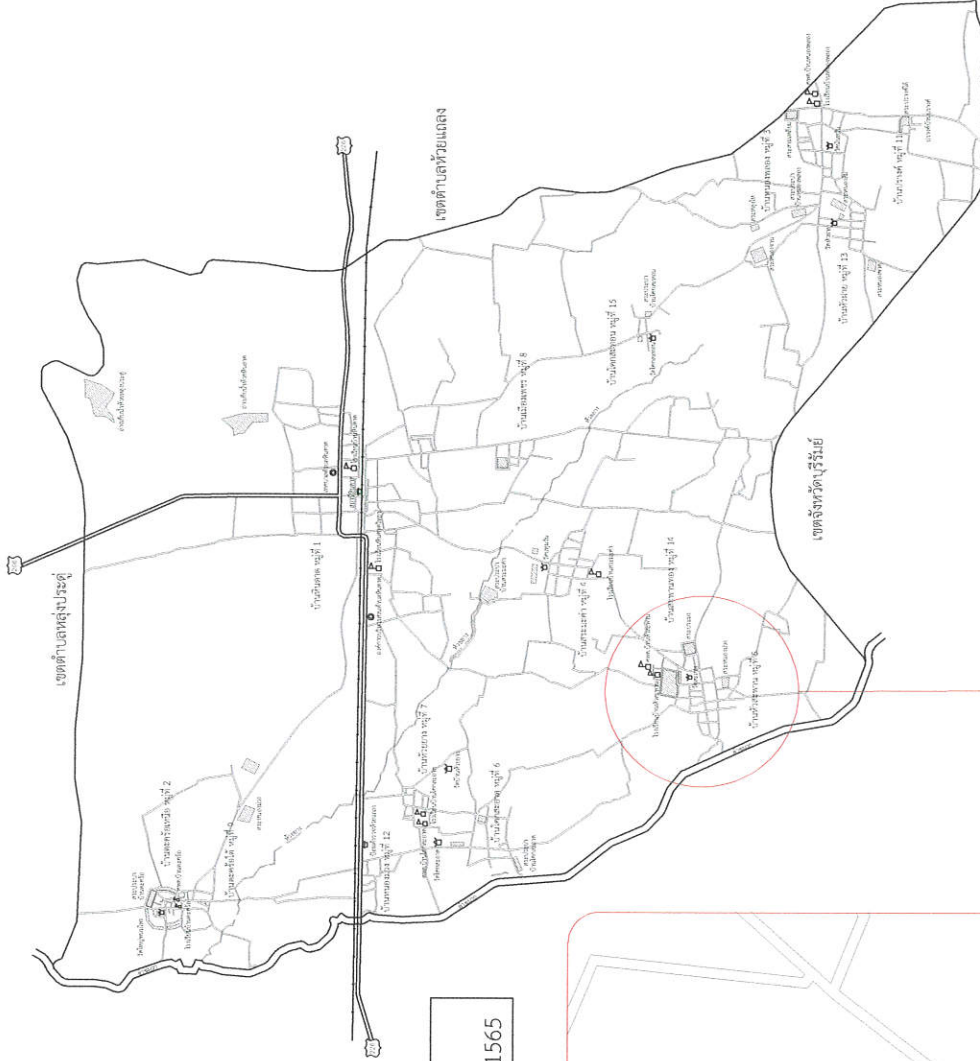
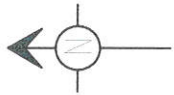
NOT TO SCALE

แบบป้ายด้านหลัง

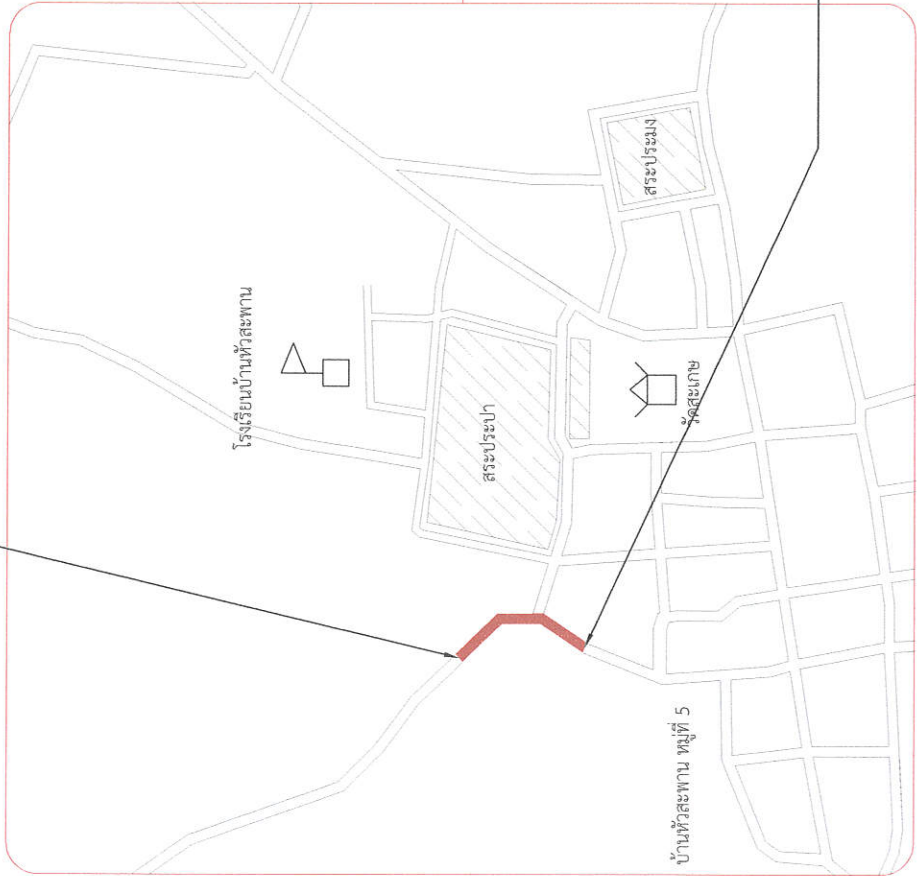
NOT TO SCALE

รายละเอียดประกอบแบบ

1. เสา พื้นป้ายทาสีน้ำมันสีเขียวทั้งสองด้าน
2. ตัวอักษรทาสีขาว ขนาดกำหนดตามความเหมาะสมมองเห็นได้ชัดเจน
3. ตำแหน่งติดตั้งป้ายกำหนดตามความเหมาะสม



จุดสิ้นสุด กม.0+158
พิกัด 14.969355 , 102.541565



ปริมาณงาน : ก่อสร้างถนนคอนกรีตเสริมเหล็ก ขนาดกว้าง 5 เมตร ยาว 158 เมตร หนาเฉลี่ย 0.15 เมตร
หรือมีพื้นที่คสล.ไม่น้อยกว่า 790 ตารางเมตร ใตลทางดินตามสภาพ
พร้อมติดตั้งป้ายโครงการ จำนวน 1 ป้าย

จุดเริ่มต้น กม.0+000
พิกัด 14.968120 , 102.541358



องค์การบริหารส่วนตำบลห้วยแถลง
อำเภอห้วยแถลง จังหวัดนครราชสีมา

กองช่าง	
โครงการ ก่อสร้างถนนคอนกรีตเสริมเหล็ก สายบ้านหัวสะพาน-บ้านคอกสะอาด	
สถานที่ บ้านหัวสะพาน หมู่ที่ 5 ตำบลห้วยแถลง อำเภอห้วยแถลง จังหวัดนครราชสีมา	
สำรวจ (ลงชื่อ)..... (นายบรรจง นามวงษา นายช่างโยธาชำนาญงาน)	
เขียนแบบ (ลงชื่อ)..... (นางสาวกิตติรา อีตตะนิญญา นายช่างเขียนแบบ)	
ตรวจสอบ (ลงชื่อ)..... (นายชินวัฒน์ เรือนใหม่) ผู้อำนวยการกองช่าง	
เห็นชอบ (ลงชื่อ)..... (นางสาวศุภนิมิตน์ สิงรัมย์) ผอ.กองคลัง รักษาการการแทน ปลัด อบต.ห้วยแถลง	
อนุมัติ (ลงชื่อ)..... (นายพิบูลย์ แสงสระ) นายก อบต.ห้วยแถลง	
แบบแสดง	
ผังบริเวณโครงการ	
แบบเลขที่	แผนที่
8/2567	6