

แผนเส้นทางความก้าวหน้าในสายอาชีพ
องค์การบริหารส่วนตำบลหินดาด



อำเภอห้วยแถลง จังหวัดนครราชสีมา

คำนำ

การจัดทำแผนเส้นทางความก้าวหน้าในสายอาชีพขององค์การบริหารส่วนตำบลหินดาด มีวัตถุประสงค์เพื่อให้พนักงานองค์การบริหารส่วนตำบลหินดาด มองเห็นถึงความก้าวหน้าในสายอาชีพ และมีหลักเกณฑ์ในการแต่งตั้ง โยกย้าย และการสับเปลี่ยน หมุนเวียนตำแหน่งที่ชัดเจน โปร่งใสและเป็นธรรม ซึ่งจะช่วยให้บุคลากรเกิดความมั่นใจในระบบการบริหารทรัพยากรบุคคลขององค์การบริหารส่วนตำบลหินดาด ก่อให้เกิดการกระตุ้นการพัฒนาตนเองไปสู่ความสำเร็จในอาชีพ รวมทั้งเพื่อเป็นการดึงดูด จูงใจ และรักษาบุคลากรที่มีความสามารถให้อยู่กับองค์กรตลอดไปการจัดทำแผนเส้นทางความก้าวหน้าในสายอาชีพฉบับนี้เป็นการจัดทำเส้นทางความก้าวหน้าในสายอาชีพเพื่อเป็นการเตรียมความพร้อมของบุคลากรองค์การบริหารส่วนตำบลหินดาด

งานการเจ้าหน้าที่
อบต.หินดาด

สารบัญ

หน้า

คำนำ

บทนำ

การศึกษาปัจจัยพื้นฐาน

เส้นทางความก้าวหน้าในสายอาชีพ

บัญชีแสดงเส้นทางความก้าวหน้าในสายอาชีพของพนักงานส่วนตำบลองค์การบริหารส่วนตำบลหินดาด

๑

๓

๑๑

๒๐

บทที่ ๑

บทนำ

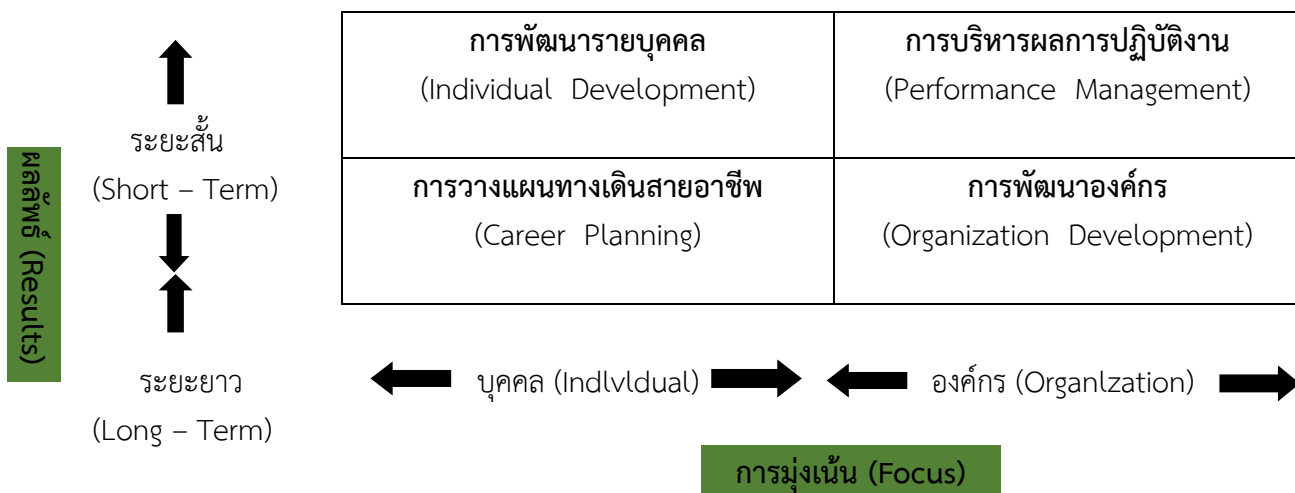
๑.๑ เส้นทางความก้าวหน้าในสายอาชีพ (Career Path)

เส้นทางความก้าวหน้าในสายอาชีพ (Career Path) คือ เส้นทางความก้าวหน้าในการทำงาน ซึ่งบุคลากรจะสามารถก้าวหน้าได้ภายในองค์กร เส้นทางความก้าวหน้าในสายอาชีพจะแสดงให้เห็นถึงแนวทางการเลื่อนตำแหน่งจากระดับล่างสุดไปจนถึงสูงสุด เช่น การเลื่อนตำแหน่งจากเจ้าพนักงานการเงินและบัญชี ไปจนถึงระดับผู้อำนวยการกองคลัง การเลื่อนจากตำแหน่งเจ้าพนักงานธุรการไปจนถึงระดับหัวหน้าสำนักปลัด องค์การบริหารส่วนตำบล เป็นต้น

เส้นทางความก้าวหน้าในสายอาชีพเป็นสิ่งที่ช่วยสร้างเป้าหมายและแรงจูงใจในการทำงาน เพราะบุคลากรจะรู้ถึงแนวทางการก้าวหน้าของตนเองในองค์กรได้ สิ่งเหล่านี้จะช่วยสร้างขวัญและกำลังใจในการปฏิบัติงานของบุคลากรและทำให้บุคลากรขยันและตั้งใจปฏิบัติงานมากขึ้น เพื่อให้ตนเองสามารถเจริญก้าวหน้าตามตำแหน่ง/สายงานได้อย่างเหมาะสม

ความสำคัญของการวางแผนทางเดินสายอาชีพ

การวางแผนทางเดินสายอาชีพ (Career Planning) นับเป็นเครื่องมือหนึ่งที่องค์กรสามารถ นำมาใช้ในการพัฒนาทุน มนุษย์ขององค์กรต่อยอดจากการพัฒนารายบุคคล (Individual Development) ที่มุ่งเน้นพัฒนาบุคคลให้เกิดผลลัพธ์ในระยะสั้น ในขณะที่การวางแผนทางเดินสายอาชีพ จะมุ่งเน้นพัฒนาบุคคลให้เกิดผลลัพธ์ในระยะยาว ซึ่งจะต้องมีการวิเคราะห์ความจำเป็นรายบุคคลนำวนของความสนใจ ค่านิยม ความรู้ และความสามารถ เพื่อที่จะนำไปวางแผนพัฒนาให้บุคคลมีความรู้ และสมรรถนะที่เหมาะสมกับตำแหน่งงาน/สายงานในอนาคตได้



๑.๒ ประโยชน์ของการจัดทำแผนเส้นทางความก้าวหน้าในสายอาชีพ

๑. สร้าง/เพิ่มแรงจูงใจในการทำงานของบุคลากรให้สิ่งสมประสงค์และผลงานให้มีคุณภาพและมีศักยภาพที่เพียงพอและเหมาะสมในการที่จะดำรงตำแหน่งในระดับที่สูงขึ้นไป

๒. องค์กรมีหลักเกณฑ์ มีการวางแผนที่เป็นระบบในการเลื่อนขั้น และตำแหน่งงานที่เป็นธรรมและเหมาะสม

๓. เป็นการจัดเตรียมและพัฒนาผู้มีศักยภาพ ให้พร้อมทดแทนในตำแหน่งที่มีความสำคัญต่อการปฏิบัติงานขององค์กร

๔. เพื่อให้ข้าราชการองค์การบริหารส่วนตำบลหินดาด เกิดการกระตุ้นการเรียนรู้ในมาตรฐานกำหนดตำแหน่งของตนเอง เพื่อประพฤติปฏิบัติตามมาตรฐานกำหนดตำแหน่งให้เกิดประสิทธิภาพ ประสิทธิผลในการปฏิบัติงาน

๕. เพื่อให้ข้าราชการองค์การบริหารส่วนตำบลหินดาด มองเห็นความก้าวหน้าในสายอาชีพของตนเอง

๑.๓ การวางแผนเส้นทางความก้าวหน้าในสายอาชีพ

กระบวนการวางแผนเส้นทางความก้าวหน้าในสายอาชีพ ประกอบด้วยองค์ประกอบหลัก ดังนี้

องค์ประกอบ	รายละเอียด
เกณฑ์ในการเลื่อนตำแหน่งคัดเลือกประเมินและพัฒนา	ต้องมีการกำหนดรายละเอียดของการเลื่อนระดับตำแหน่ง เช่น จะใช้หลักเกณฑ์อะไร และสัดส่วนเป็นเท่าใด โดยส่วนใหญ่จะใช้หลักเกณฑ์ เช่น องค์กรความรู้ ทักษะ สมรรถนะ หรือจำนวนปีขั้นต่ำของประสบการณ์ (เพื่อเป็นเกณฑ์ที่ช่วยในการพิจารณา)
โครงสร้างและทางเลือกในสายอาชีพ	ต้องมีการกำหนดโครงสร้างองค์กร และโครงสร้างระดับชั้นงาน (Grade) เพื่อให้เกิดทางเดินสายอาชีพที่มากขึ้นทั้งในระดับบริหาร และระดับผู้เชี่ยวชาญ
การบริหารผลงานและการวางแผน การพัฒนารายบุคคลที่ช่วยสนับสนุนให้บุคลากรแต่ละรายก้าวหน้าไปในสายอาชีพได้ตามศักยภาพ	ต้องมีระบบบริหารงานบุคคล ที่สนับสนุนวางแผนทางเดินสายอาชีพ <ul style="list-style-type: none"> - ระบบการบริหารผลงาน (Performance Management System) - แผนการพัฒนาที่จำเป็น เช่น หลักสูตรการฝึกอบรม การเรียนรู้ด้วยตนเอง - ระบบการหมุนเวียนตำแหน่งงานเพื่อได้ประสบการณ์ที่สามารถพัฒนาทั้งทักษะ และสมรรถนะที่จำเป็น - ระบบการประเมินและการแต่งตั้ง

บทที่ ๒ การศึกษาปัจจัยพื้นฐาน

๒.๑ ระบบแห่งขององค์กรปกครองส่วนท้องถิ่น

การกำหนดระบบจำแนกตำแหน่งใหม่ของข้าราชการส่วนท้องถิ่นจะแบ่งเป็น ๔ แห่ง (ประเภท) คือ

- (๑) ประเภททั่วไป
- (๒) ประเภทวิชาการ
- (๓) ประเภทอำนวยการท้องถิ่น
- (๔) ประเภทบริหารท้องถิ่น

คำจำกัดความของแต่ละประเภทตามหนังสือเวียนที่ มท ๐๘๐๙.๕/ว ๕๒ ลงวันที่ ๑๓ พฤศจิกายน ๒๕๕๘ เรื่อง การจัดตำแหน่งข้าราชการส่วนท้องถิ่นเข้าสู่ประเภทตำแหน่ง (ระบบแห่ง) ดังต่อไปนี้

๑. ตำแหน่งประเภทบริหารท้องถิ่น ได้แก่ ตำแหน่ง ปลัดองค์กรปกครองส่วนท้องถิ่น และรองปลัดองค์กรปกครองส่วนท้องถิ่น หรือตำแหน่งที่เรียกชื่ออย่างอื่น ตามที่คณะกรรมการกลางข้าราชการ หรือพนักงานส่วนท้องถิ่นกำหนด

การกำหนดระดับตำแหน่งประเภทบริหารท้องถิ่น

(ก) **ระดับต้น** ได้แก่ ตำแหน่ง ปลัดองค์กรปกครองส่วนท้องถิ่น หรือรองปลัดองค์กรปกครองส่วนท้องถิ่น ตามประเภท ขนาด และโครงสร้างขององค์กรปกครองส่วนท้องถิ่นที่คณะกรรมการกลางพนักงานส่วนท้องถิ่นกำหนด

(ข) **ระดับกลาง** ได้แก่ ตำแหน่ง ปลัดองค์กรปกครองส่วนท้องถิ่น หรือรองปลัดองค์กรปกครองส่วนท้องถิ่น ตามประเภท ขนาด และโครงสร้างขององค์กรปกครองส่วนท้องถิ่นที่คณะกรรมการกลางพนักงานส่วนท้องถิ่นกำหนด

(ค) **ระดับสูง** ได้แก่ ตำแหน่ง ปลัดองค์กรปกครองส่วนท้องถิ่น หรือรองปลัดองค์กรปกครองส่วนท้องถิ่น ตามประเภท ขนาด และโครงสร้างขององค์กรปกครองส่วนท้องถิ่นที่คณะกรรมการกลางพนักงานส่วนท้องถิ่นกำหนด

๒. ตำแหน่งประเภทอำนวยการท้องถิ่น ได้แก่ ตำแหน่งหัวหน้าหน่วยงานระดับฝ่าย ระดับส่วน ระดับกอง ระดับสำนักในองค์กรปกครองส่วนท้องถิ่น หรือตำแหน่งระดับที่เรียกชื่ออย่างอื่น ตามที่คณะกรรมการกลางข้าราชการ หรือพนักงานส่วนท้องถิ่นกำหนด

การกำหนดระดับตำแหน่งประเภทอำนวยการท้องถิ่น

(ก) **ระดับต้น** ได้แก่ ตำแหน่งหัวหน้าหน่วยงานระดับฝ่าย หรือระดับกอง ตามประเภท ขนาดและโครงสร้างขององค์กรปกครองส่วนท้องถิ่นที่คณะกรรมการกลางพนักงานส่วนท้องถิ่นกำหนด

(ข) **ระดับกลาง** ได้แก่ ตำแหน่ง หัวหน้าหน่วยงานระดับส่วน ระดับกอง ตามประเภท ขนาดและโครงสร้างขององค์กรปกครองส่วนท้องถิ่นที่คณะกรรมการกลางพนักงานส่วนท้องถิ่นกำหนด

(ค) **ระดับสูง** ได้แก่ ตำแหน่งหัวหน้าหน่วยงานระดับสำนัก ตามประเภท ขนาดและโครงสร้างขององค์กรปกครองส่วนท้องถิ่นที่คณะกรรมการกลางพนักงานส่วนท้องถิ่นกำหนด

๓. ตำแหน่งประเภทวิชาการ ได้แก่ ตำแหน่งที่จำเป็นต้องใช้ผู้สำเร็จการศึกษาระดับปริญญา ตามมาตรฐานทั่วไปที่คณะกรรมการกลางข้าราชการ หรือพนักงานส่วนท้องถิ่นกำหนด เพื่อปฏิบัติงานในหน้าที่ของตำแหน่งนั้น

การกำหนดระดับตำแหน่งประเภทวิชาการ

(ก) ระดับปฏิบัติการ ได้แก่ ตำแหน่งสำหรับผู้ปฏิบัติงานระดับต้น โดยใช้ความรู้ความสามารถทางวิชาการในการทำงาน ปฏิบัติงานภายใต้การกำกับแนะนำ ตรวจสอบ

(ข) ระดับชำนาญการ ได้แก่ ตำแหน่ง สำหรับผู้ปฏิบัติงานที่มีประสบการณ์ โดยใช้ความรู้ความสามารถ ประสบการณ์ และความชำนาญสูงในงานวิชาการ ปฏิบัติงานที่ต้องตัดสินใจ หรือแก้ปัญหาที่ยาก หรือตำแหน่งซึ่งต้องกำกับ แนะนำ ตรวจสอบการปฏิบัติงานของผู้ร่วมปฏิบัติงาน โดยใช้ความรู้ ความสามารถ ประสบการณ์ และความชำนาญสูงในงานวิชาการ ปฏิบัติงานที่ต้องตัดสินใจหรือแก้ปัญหาที่ยาก

(ค) ระดับชำนาญการพิเศษ ได้แก่ ตำแหน่งสำหรับผู้ปฏิบัติงานที่มีประสบการณ์ โดยใช้ความรู้ความสามารถ ประสบการณ์ และความชำนาญสูงมากในงานวิชาการ ปฏิบัติงานที่ต้องตัดสินใจหรือแก้ปัญหาที่ยากมาก หรือตำแหน่งซึ่งต้องกำกับ แนะนำ ตรวจสอบการปฏิบัติงานของผู้ร่วมปฏิบัติงาน โดยใช้ความรู้ ความสามารถ ประสบการณ์ และความชำนาญสูงมากในงานวิชาการ ปฏิบัติงานที่ต้องตัดสินใจหรือแก้ปัญหาที่ยากมาก

๔. ตำแหน่งประเภททั่วไป ได้แก่ ตำแหน่งที่ไม่ใช่ตำแหน่งประเภทบริหารท้องถิ่น ตำแหน่งประเภทอำนวยการท้องถิ่น และตำแหน่งประเภทวิชาการ ตามมาตรฐานทั่วไปที่คณะกรรมการกลางข้าราชการ หรือพนักงานส่วนท้องถิ่นกำหนด เพื่อปฏิบัติงานในหน้าที่ของตำแหน่ง นั้น

การกำหนดระดับตำแหน่งประเภททั่วไป

(ก) ระดับปฏิบัติงาน ได้แก่ ตำแหน่งสำหรับผู้ปฏิบัติงานระดับต้น ซึ่งปฏิบัติงานตามแนวทางแบบอย่าง ขั้นตอน และวิธีการที่ชัดเจนภายใต้การกำกับ แนะนำ ตรวจสอบ

(ข) ระดับชำนาญงาน ได้แก่ ตำแหน่งสำหรับผู้ปฏิบัติงานที่มีประสบการณ์ โดยใช้ความรู้ความสามารถ ประสบการณ์และความชำนาญ ปฏิบัติงานที่ต้องตัดสินใจ หรือแก้ไขปัญหาที่ค่อนข้างยาก หรือตำแหน่งซึ่งต้องกำกับ แนะนำ ตรวจสอบการปฏิบัติงานของผู้ร่วมปฏิบัติงาน โดยใช้ความรู้ความสามารถ ประสบการณ์ และความชำนาญ ปฏิบัติงานที่ต้องตัดสินใจหรือแก้ปัญหาที่ค่อนข้างยาก

(ค) ระดับอาวุโส ได้แก่ ตำแหน่งสำหรับผู้ปฏิบัติงานที่มีประสบการณ์ โดยใช้ความรู้ ความสามารถ ประสบการณ์ และความชำนาญค่อนข้างสูง ในงานเทคนิคเฉพาะด้าน หรืองานที่ต้องใช้ทักษะและความชำนาญเฉพาะตัว ปฏิบัติงานที่ต้องตัดสินใจ หรือแก้ไขปัญหาที่ค่อนข้างยากมาก หรือตำแหน่งซึ่งต้องกำกับ แนะนำ ตรวจสอบการปฏิบัติงาน

บัญชีการเทียบตำแหน่งและระดับในระบบซีเป็นระบบแท่ง (Broadband)

ของข้าราชการหรือพนักงานส่วนท้องถิ่น

(ตามประกาศ ก.จ. ก.ท. และ ก.อบต. เรื่อง มาตรฐานทั่วไปเกี่ยวกับอัตราตำแหน่งและมาตรฐานของตำแหน่ง (ฉบับที่ ๒) พ.ศ.๒๕๕๘ ลงวันที่ ๔ กันยายน ๒๕๕๘)

ระบบซี		ระบบแท่ง	
สายงาน	ระดับ	ประเภท	ระดับ
สายงานเริ่มต้นจากระดับ ๑ และระดับ ๒	ระดับ ๑ - ๔	ทั่วไป	ปฏิบัติงาน
	ระดับ ๕ - ๖	ทั่วไป	ชำนาญงาน
	ระดับ ๗	ทั่วไป	อาวุโส
สายงานเริ่มต้นจากระดับ ๓	ระดับ ๓ - ๕	วิชาการ	ปฏิบัติการ
	ระดับ ๖ - ๗	วิชาการ	ชำนาญการ
	ระดับ ๘	วิชาการ	ชำนาญการพิเศษ
	ระดับ ๙	วิชาการ	เชี่ยวชาญ
สายงานนักบริหาร (ที่ไม่ใช่ตำแหน่งปลัด/รองปลัด)	ระดับ ๖ - ๗	อำนวยการท้องถิ่น	ต้น
	ระดับ ๘	อำนวยการท้องถิ่น	กลาง
	ระดับ ๙	อำนวยการท้องถิ่น	สูง
สายงานนักบริหาร (ตำแหน่งปลัด / รองปลัด)	ระดับ ๖ - ๗	บริหารท้องถิ่น	ต้น
	ระดับ ๘	บริหารท้องถิ่น	กลาง
	ระดับ ๙ - ๑๐	บริหารท้องถิ่น	สูง

๒.๒ มาตรฐานกำหนดตำแหน่ง

รูปแบบมาตรฐานกำหนดตำแหน่งในระบบแท่ง โดยใช้วิธี Role Profiling เป็น ๓ ส่วน คือ

๑. หน้าที่และความรับผิดชอบหลัก (Key Accountabilities) เป็นการกำหนดว่าตำแหน่งงานนั้นๆ จะต้องบรรลุผลสัมฤทธิ์ในด้านใดบ้าง จึงจะถือว่าบรรลุวัตถุประสงค์ของงานประจำตำแหน่ง อันเป็นการสนับสนุนภารกิจของหน่วยงาน องค์กรโดยครบถ้วน

เน้นการเขียนสรุปงานและขอบเขตความรับผิดชอบที่จำเป็นในงานตามภารกิจปัจจุบัน (ซึ่งเป็นข้อมูลที่ได้จากแบบบรรยายลักษณะงานที่ได้ทำการวิเคราะห์งานแล้วของผู้แทนหน่วยงานในองค์กรปกครองส่วนท้องถิ่น) และหน้าที่การงานที่เหมาะสม ครอบคลุม และมีความชัดเจนของแต่ละตำแหน่งที่อิงทิศทางในอนาคตของข้าราชการและพนักงานส่วนท้องถิ่นโดยกระบวนการเขียนแต่ละหน้าที่รับผิดชอบหลักจะต้องชัดเจนว่างานทำอะไร เพื่อผลสัมฤทธิ์ใด

๒. คุณสมบัติเฉพาะสำหรับตำแหน่ง (Knowledge and Experiences) เป็นการกำหนดว่าตำแหน่งงานนั้นจะต้องมีคุณสมบัติ เช่น วุฒิการศึกษา และประสบการณ์ในระดับใดที่จำเป็นและเพียงพอแก่การปฏิบัติงานประจำตำแหน่งให้สัมฤทธิ์ผล ไม่ต่ำหรือสูงเกินความจำเป็นของระดับงานในตำแหน่ง เน้นการกำหนดวุฒิการศึกษาขั้นต่ำของแต่ละสายงาน เนื่องจากในปัจจุบันแนวโน้มของวุฒิการศึกษา กำลังเปลี่ยนจากคุณวุฒิที่เฉพาะเจาะจงไปสู่คุณวุฒิที่เปิดกว้างมากขึ้น โดยเน้นผลสัมฤทธิ์ของงานและการสั่งสม ความรู้ความเชี่ยวชาญในงานเป็นหลักโดยในแต่ละสายงานจะมีกระบวนการในการพิจารณาคือ

- สายงานนั้นเป็นสายงานปิดที่ต้องการเฉพาะผู้มีวุฒิการศึกษาในสายอาชีพนั้นเท่านั้น เช่น นายแพทย์ ทันตแพทย์ หรือไม่
- สายงานนั้น สามารถเปิดรับผู้มีวุฒิการศึกษาในระดับต่ำที่ระดับใด เพื่อให้สามารถทำงานได้อย่างมีประสิทธิภาพ
- สายงานนั้นควรเน้นกำหนดประสบการณ์ที่เหมาะสม เพื่อสอดคล้องลักษณะงานที่เปลี่ยนแปลงไป

๓. ความรู้ความสามารถ ทักษะ และสมรรถนะที่จำเป็นสำหรับตำแหน่ง (Skills and Competencies) เป็น การกำหนดว่าตำแหน่งงานต่างๆ ต้องการความรู้ ทักษะ และสมรรถนะแบบใดที่จำเป็นในการปฏิบัติหน้าที่ให้ได้ผล งานที่ดี เน้นการกำหนดโดยระบุกว้างๆ ดังนี้

๑) ความรู้ความสามารถที่จำเป็นสำหรับการปฏิบัติงานในตำแหน่ง

ความรู้ คือ องค์ความรู้ต่างๆ ที่ใช้ในการปฏิบัติงานในตำแหน่ง โดย ก.ถ. กำหนดให้ข้าราชการและพนักงาน ส่วนท้องถิ่นต้องมีข้อมูลหรือความรู้ที่จำเป็นต่างๆ เพื่อให้สามารถปฏิบัติงานได้อย่างมีประสิทธิภาพสูงสุด เช่น ตำแหน่งนักทรัพยากรบุคคล จะต้องมีความรู้ที่จำเป็นในงาน (ความรู้เฉพาะทางในงานที่รับผิดชอบ) ความรู้เรื่อง กฎหมาย (ความรู้เฉพาะทางงานที่รับผิดชอบ) ความรู้เรื่องการจัดการความรู้ ความรู้เรื่องการจักระบบองค์กร ความรู้ เรื่องงานธุรการและงานสารบรรณ ความรู้เรื่องการบริหารทรัพยากรบุคคล ความรู้เรื่องการพัฒนาบุคลากร

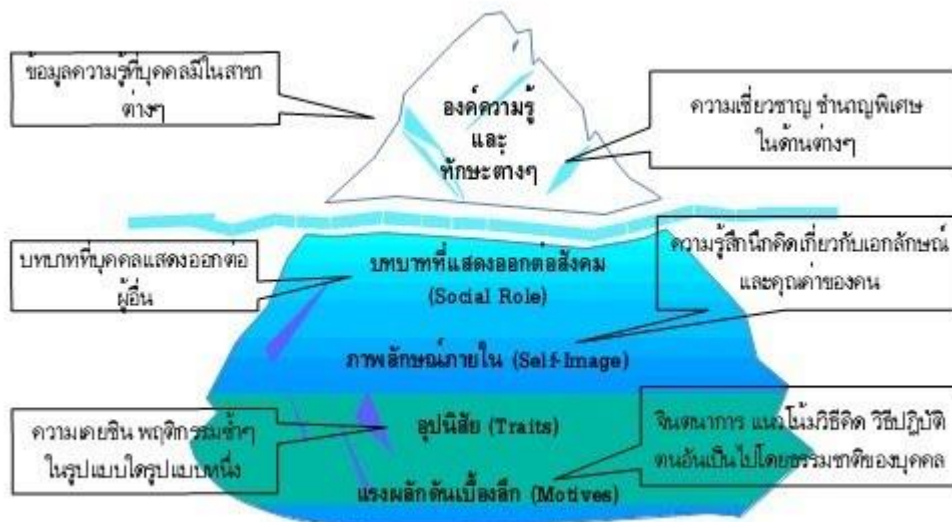
๒) ทักษะที่จำเป็นสำหรับการปฏิบัติงานในตำแหน่ง

ทักษะ คือ การนำองค์ความรู้มาใช้จนเกิดเป็นความชำนาญและคล่องแคล่ว หรือขีดความสามารถที่ จำเป็นในการปฏิบัติงานต่างๆ ที่พัฒนามาจากการสั่งสมประสบการณ์ และการฝึกฝน เช่น ทักษะภาษาอังกฤษ กำหนดเป็นทักษะมากกว่าความรู้ เนื่องจากต้องการให้ข้าราชการและพนักงานส่วนท้องถิ่น สามารถนำความรู้ ภาษาอังกฤษมาใช้ได้อย่างเหมาะสมกับผู้รับบริการ จึงกำหนดเป็นทักษะการใช้ภาษาอังกฤษ เป็นต้น

๓) สมรรถนะที่จำเป็นสำหรับการปฏิบัติงานในตำแหน่ง ซึ่งการกำหนดเช่นนี้ จะทำให้สำนักงาน ก.ถ. หรือ องค์กรปกครองส่วนท้องถิ่น สามารถออกประกาศ ระเบียบ เพื่อกำหนดกระบวนการในการประเมินและพัฒนา ความรู้ทักษะ และสมรรถนะที่เหมาะสมในแต่ละพื้นที่ได้อย่างยืดหยุ่น

สมรรถนะ คือ ลักษณะเชิงพฤติกรรม บทบาทที่แสดงออกต่อสังคม ภาพลักษณ์ภายใน อุปนิสัยและ แรงผลักดันเบื้องต้น และแสดงออก ที่แสดงในรูปของพฤติกรรมที่ทำให้บุคคลสร้างผลงานได้โดดเด่นในองค์กร เช่น การบริการที่เป็นเลิศ กำหนดเป็นสมรรถนะ เนื่องจากต้องการให้ข้าราชการและพนักงานส่วนท้องถิ่นแสดง พฤติกรรมการบริการแก่ผู้รับบริการองค์กรปกครองส่วนท้องถิ่น มากกว่าการมีความรู้ และทักษะการบริการที่ดี แต่ไม่แสดงออกอย่างเหมาะสม

คำจำกัดความความรู้ ทักษะ และสมรรถนะประจำตำแหน่ง



เหนือภูเขาน้ำแข็ง

ความรู้ (Knowledge) : ข้อมูลความรู้ที่บุคคลมีในสาขาต่างๆ
ทักษะ (Skills) : ความเชี่ยวชาญ ชำนาญพิเศษในด้านต่างๆ

ใต้ภูเขาน้ำแข็ง

พฤติกรรมหรือสมรรถนะ บทบาทที่แสดงออก อุปนิสัย และลักษณะ
 เชิงพฤติกรรมที่พึงประสงค์

๒.๓ สมรรถนะ ความรู้และทักษะที่จำเป็นสำหรับการปฏิบัติงาน

จากรายการ ก.ด. ลงวันที่ ๒๖ ธันวาคม ๒๕๕๗ เรื่อง กำหนดมาตรฐานกลางการบริหารงานบุคคล ส่วนท้องถิ่น (ฉบับที่ ๔) มีการกำหนดสมรรถนะ ความรู้และทักษะที่จำเป็นสำหรับการปฏิบัติงานสำหรับ ข้าราชการ/ พนักงานส่วนท้องถิ่น ดังนี้

๒.๓.๑ สมรรถนะ

สมรรถนะที่จำเป็นในงานของข้าราชการ หรือพนักงานส่วนท้องถิ่น แบ่งเป็น ๓ ประเภท ดังนี้
สมรรถนะหลัก หมายถึง สมรรถนะที่ข้าราชการทุกประเภทและระดับตำแหน่งจำเป็นต้องมี เพื่อเป็นการหล่อหลอมให้เกิดพฤติกรรมและค่านิยมที่พึงประสงค์ร่วมกัน ซึ่งจะก่อให้เกิดประโยชน์สูงสุดต่อ องค์กรปกครองส่วนท้องถิ่น ประชาชน สังคม และประเทศชาติ ประกอบด้วย ๕ สมรรถนะ

สมรรถนะประจำผู้บริหาร หมายถึง สมรรถนะที่ข้าราชการในตำแหน่งประเภทบริหารและ อำนวยการ ซึ่งต้องกำกับดูแลทีมงาน หรือผู้ใต้บังคับบัญชาจำเป็นต้องมีในฐานะผู้นำที่มีประสิทธิภาพ เพื่อนำ ทีมงานหรือผู้ใต้บังคับบัญชาให้สามารถปฏิบัติหน้าที่ได้อย่างมีประสิทธิภาพ และสอดคล้องตามวัตถุประสงค์ ขององค์กรปกครองส่วนท้องถิ่น ประกอบด้วย ๔ สมรรถนะ

สมรรถนะประจำสายงาน หมายถึง สมรรถนะที่กำหนดเฉพาะสำหรับประเภทและระดับ ตำแหน่งในสายงานต่างๆ เพื่อสนับสนุนและส่งเสริมให้ข้าราชการที่ดำรงตำแหน่งในสายงานนั้น สามารถปฏิบัติ ภารกิจในหน้าที่ได้อย่างมีประสิทธิภาพและบรรลุวัตถุประสงค์ขององค์กรปกครองส่วนท้องถิ่น ประกอบด้วย ๒๒ สมรรถนะ

การกำหนดสมรรถนะที่จำเป็นประจำสายงานของข้าราชการ หรือพนักงานส่วนท้องถิ่น มีดังนี้

- ๑) สมรรถนะหลักให้กำหนดเป็นสมรรถนะที่จำเป็นประจำสายงานในทุกประเภทและระดับ ตำแหน่งทั้ง ๕ สมรรถนะ
- ๒) สมรรถนะประจำผู้บริหารให้กำหนดเป็นสมรรถนะที่จำเป็นประจำสายงานในตำแหน่ง ประเภทบริหารละอำนวยการทั้ง ๔ สมรรถนะ
- ๓) สมรรถนะประจำสายงานให้กำหนดเป็นสมรรถนะที่จำเป็นประจำสายงานในทุกประเภทและ ระดับตำแหน่งไว้อย่างน้อยสายงานละ ๓ สมรรถนะ

สรุปตารางสมรรถนะตามประกาศ ก.ถ. ลงวันที่ ๒๖ ธันวาคม ๒๕๕๗ เรื่อง กำหนดมาตรฐานกลาง การบริหารงานบุคคลส่วนท้องถิ่น (ฉบับที่ ๔) ซึ่งได้กำหนดสมรรถนะไว้ ดังนี้

สมรรถนะหลัก	สมรรถนะประจำผู้บริหาร	สมรรถนะประจำสายงาน
<p>จำนวน ๕ รายการ ได้แก่</p> <ol style="list-style-type: none"> ๑. การมุ่งผลสัมฤทธิ์ ๒. การยึดมั่นในความถูกต้องและจริยธรรม ๓. ความเข้าใจองค์กรและระบบงาน ๔. การบริการเป็นเลิศ ๕. การทำงานเป็นทีม 	<p>จำนวน ๔ รายการ ได้แก่</p> <ol style="list-style-type: none"> ๑. การเป็นผู้นำการเปลี่ยนแปลง ๒. ความสามารถในการเป็นผู้นำ ๓. ความสามารถในการพัฒนานคน ๔. การคิดเชิงกลยุทธ์ 	<p>จำนวน ๒๒ รายการ ได้แก่</p> <ol style="list-style-type: none"> ๑. การกำกับติดตามอย่างสม่ำเสมอ ๒. การแก้ไขปัญหาอย่างมืออาชีพ ๓. การแก้ปัญหาและดำเนินการเชิงรุก ๔. การค้นหาและการบริหารจัดการข้อมูล ๕. การควบคุมและจัดการสถานการณ์อย่างสร้างสรรค์ ๖. การคิดวิเคราะห์ ๗. การบริหารความเสี่ยง ๘. การบริหารทรัพยากร ๙. การมุ่งความปลอดภัยและการระมัดระวัง ๑๐. การยึดมั่นในหลักเกณฑ์ ๑๑. การวางแผนและการจัดการ ๑๒. การวิเคราะห์และการบูรณาการ ๑๓. การสร้างให้เกิดการมีส่วนร่วมทุกภาคส่วน ๑๔. การส่งเสริมความรู้และความเชี่ยวชาญในสายอาชีพ ๑๕. การให้ความรู้และการสร้างสายสัมพันธ์ ๑๖. ความเข้าใจผู้อื่นและตอบสนองอย่างสร้างสรรค์ ๑๗. ความเข้าใจพื้นที่และการเมืองท้องถิ่น ๑๘. ความคิดสร้างสรรค์ ๑๙. ความละเอียดรอบคอบและความถูกต้องของงาน ๒๐. จิตสำนึกและรับผิดชอบต่อสิ่งแวดล้อม ๒๑. ศิลปะการโน้มน้าวใจ ๒๒. สร้างสรรค์เพื่อประโยชน์ของท้องถิ่น

๒.๓.๒ ความรู้

ตามประกาศ ก.ถ. ลงวันที่ ๒๖ ธันวาคม ๒๕๕๗ เรื่อง กำหนดมาตรฐานกลางการบริหารงานบุคคลส่วนท้องถิ่น (ฉบับที่ ๔) การกำหนดความรู้ที่จำเป็นประจำสายงานของข้าราชการ หรือพนักงานส่วนท้องถิ่น มีจำนวน ๒๑ ด้าน โดยมีการกำหนดในตำแหน่งแต่ละประเภท ดังนี้

- ๑) สายงานในตำแหน่งประเภทบริหารได้กำหนดความรู้ที่จำเป็นประจำสายงานไว้อย่างน้อยสายงานละ ๗ ด้าน
- ๒) สายงานในตำแหน่งประเภทอำนวยการให้กำหนดความรู้ที่จำเป็นประจำสายงานไว้อย่างน้อยสายงานละ ๗ ด้าน
- ๓) สายงานในตำแหน่งประเภทวิชาการให้กำหนดความรู้ที่จำเป็นประจำสายงานไว้อย่างน้อยสายงานละ ๕ ด้าน
- ๔) สายงานในตำแหน่งประเภททั่วไป ให้กำหนดความรู้ที่จำเป็นประจำสายงานไว้อย่างน้อย สายงานละ ๓ ด้าน

๒.๓.๓ ทักษะ

ตามประกาศ ก.ถ. เรื่อง กำหนดมาตรฐานกลางการบริหารงานบุคคลส่วนท้องถิ่น (ฉบับที่ ๔) ลงวันที่ ๒๖ ธันวาคม ๒๕๕๗ การกำหนดทักษะที่จำเป็นประจำสายงานของข้าราชการ หรือพนักงานส่วนท้องถิ่น มีจำนวน ๙ ด้าน โดยมีการกำหนดในตำแหน่งแต่ละประเภท ดังนี้

- ๑) สายงานในตำแหน่งประเภทบริหารให้กำหนดทักษะที่จำเป็นประจำสายงานไว้อย่างน้อยสายงานละ ๔ ด้าน
- ๒) สายงานในตำแหน่งประเภทอำนวยการให้กำหนดทักษะที่จำเป็นประจำสายงานไว้อย่างน้อยสายงานละ ๔ ด้าน
- ๓) สายงานในตำแหน่งประเภทวิชาการให้กำหนดทักษะที่จำเป็นประจำสายงานไว้อย่างน้อย สายงานละ ๓ ด้าน
- ๔) สายงานในตำแหน่งประเภททั่วไป ให้กำหนดทักษะที่จำเป็นประจำสายงานไว้อย่างน้อย สายงานละ ๓ ด้าน

สรุปตารางความรู้และทักษะตามประกาศ ก.ถ. (ฉบับที่ ๔)

ความรู้	ทักษะ
<p>ความรู้ที่จำเป็นในงาน ๒๑ ด้าน ได้แก่</p> <ol style="list-style-type: none"> ๑. ความรู้ที่จำเป็นในงาน (ความรู้เฉพาะงานในงานที่รับผิดชอบ) ๒. ความรู้เรื่องกฎหมาย (ความรู้เฉพาะทางในงานที่รับผิดชอบ) ๓. ความรู้เรื่องหลักปรัชญาเศรษฐกิจพอเพียงตามแนวพระราชดำริของพระบาทสมเด็จพระเจ้าอยู่หัว ๔. ความรู้ทั่วไปเรื่องชุมชน ๕. ความรู้เรื่องการจัดการความรู้ ๖. ความรู้เรื่องการจัดทำแผนปฏิบัติการและแผนยุทธศาสตร์ ๗. ความรู้เรื่องการติดตามและประเมินผล ๘. ความรู้เรื่องระบบการจัดการองค์กร ๙. ความรู้เรื่องการวิเคราะห์ผลกระทบต่างๆ เช่น การประเมินผลกระทบสิ่งแวดล้อม (EIA) การประเมินผลกระทบทางสุขภาพ (HIA) ฯลฯ ๑๐. ความรู้เรื่องการทำงานการเงินและงบประมาณ ๑๑. ความรู้เรื่องระบบการบริหารงานการคลังภาครัฐ ด้วยระบบอิเล็กทรอนิกส์ (GFMIS) ๑๒. ความรู้เรื่องการบริหารความเสี่ยง ๑๓. ความรู้เรื่องบัญชีและระบบบัญชี ๑๔. ความรู้เรื่องจัดซื้อจัดจ้างและระเบียบพัสดุ ๑๕. ความรู้เรื่องการบริหารทรัพยากรบุคคล ๑๖. ความรู้เรื่องการพัฒนาบุคลากร ๑๗. ความรู้เรื่องงานธุรการและงานสารบรรณ ๑๘. ความรู้เรื่องสถานการณ์ภายนอกและผลกระทบต่อเศรษฐกิจและสังคมพื้นที่ ๑๙. ความรู้เรื่องข่าวสารสารสนเทศ ๒๐. ความรู้เรื่องการบริหารจัดการฮาร์ดแวร์ (Hardware) ซอฟต์แวร์ (Software) และเน็ตเวิร์ก (Network) ๒๑. ความรู้เรื่องบรรณารักษ์ 	<p>ทักษะที่จำเป็นในงาน ๙ ด้าน ได้แก่</p> <ol style="list-style-type: none"> ๑. ทักษะการบริหารข้อมูล ๒. ทักษะการใช้คอมพิวเตอร์ ๓. ทักษะการประสานงาน ๔. ทักษะในการสืบสวน ๕. ทักษะการบริหารโครงการ ๖. ทักษะในการสื่อสาร การนำเสนอและถ่ายทอดความรู้ ๗. ทักษะการเขียนรายงานและสรุปรายงาน ๘. ทักษะการเขียนหนังสือราชการ ๙. ทักษะการใช้เครื่องมือและอุปกรณ์ทางวิทยาศาสตร์

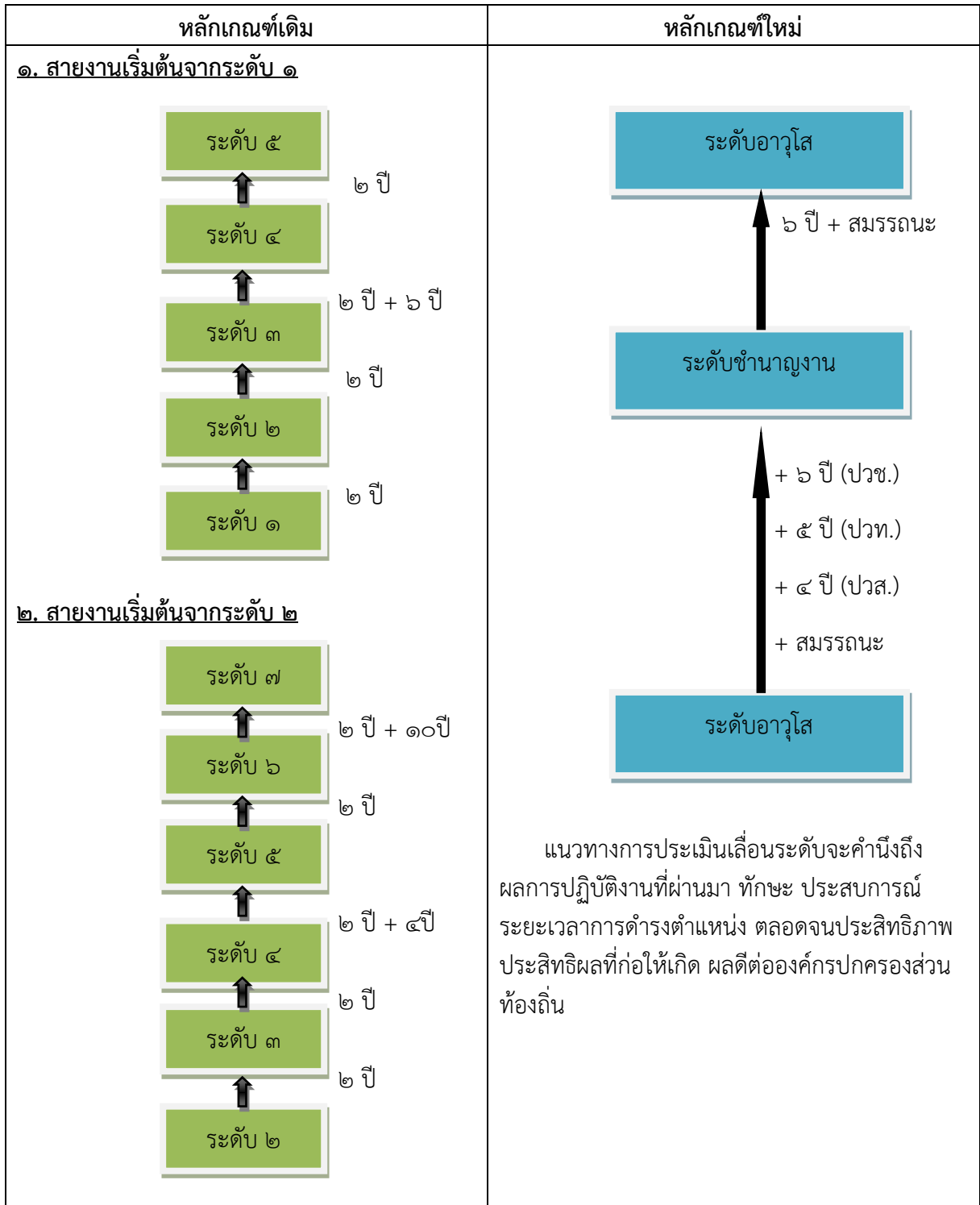
บทที่ ๓

เส้นทางความก้าวหน้าในสายอาชีพ

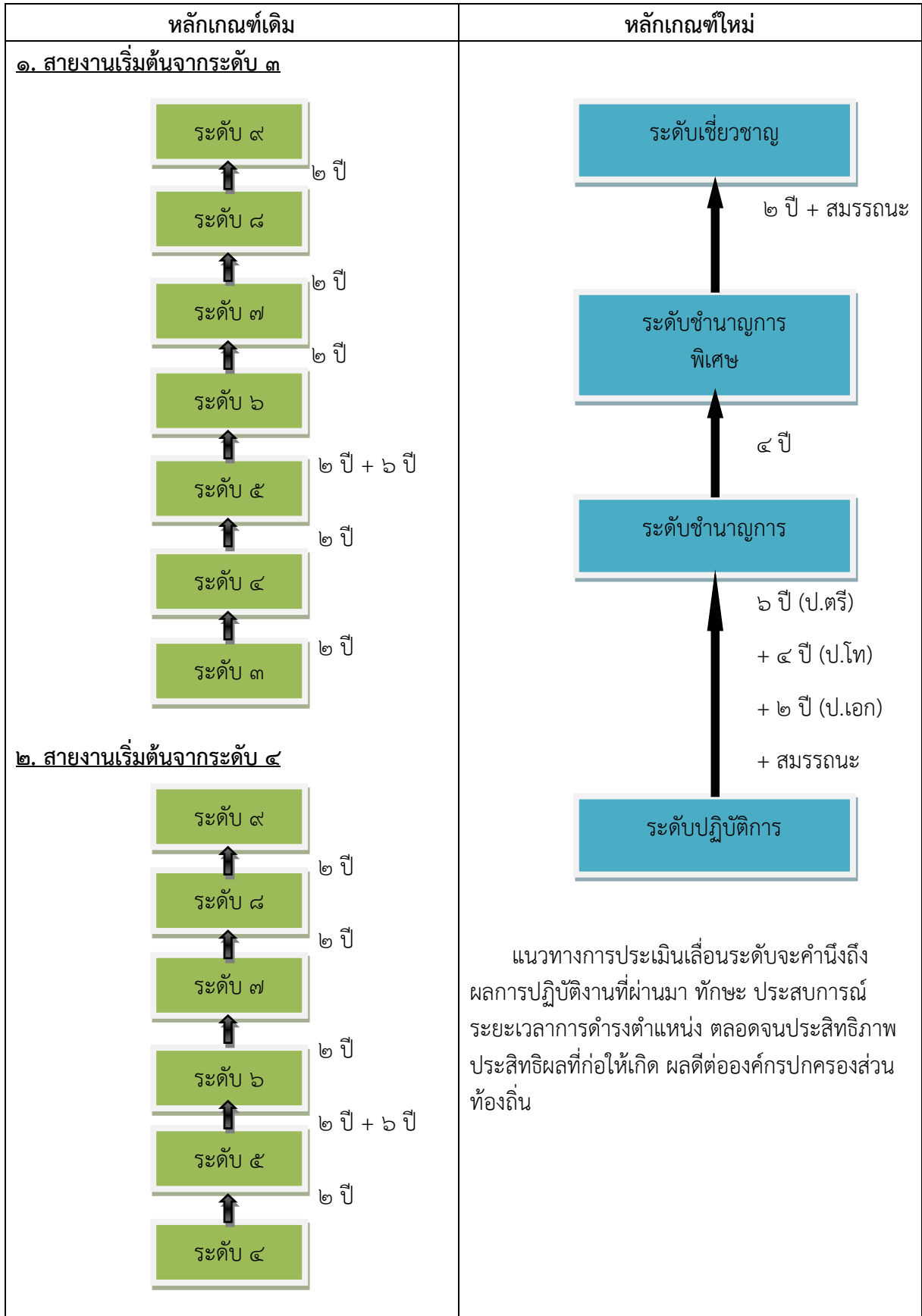
การใช้ระบบแบ่งของพนักงานส่วนตำบลองค์การบริหารส่วนตำบลหินลาด ตั้งแต่วันที่ ๑ มกราคม ๒๕๕๙ มีเส้นทางความก้าวหน้าในสายอาชีพ ดังนี้

๓.๑ การเลื่อนและแต่งตั้งให้ดำรงตำแหน่งประเภทเดียวกัน

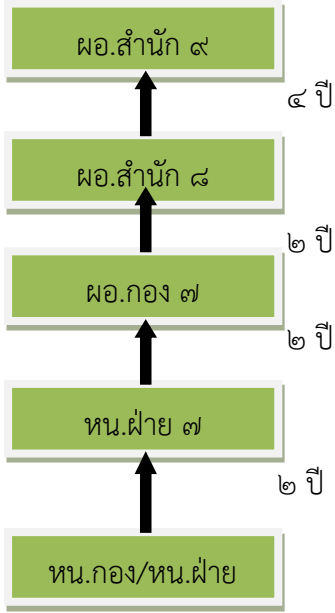
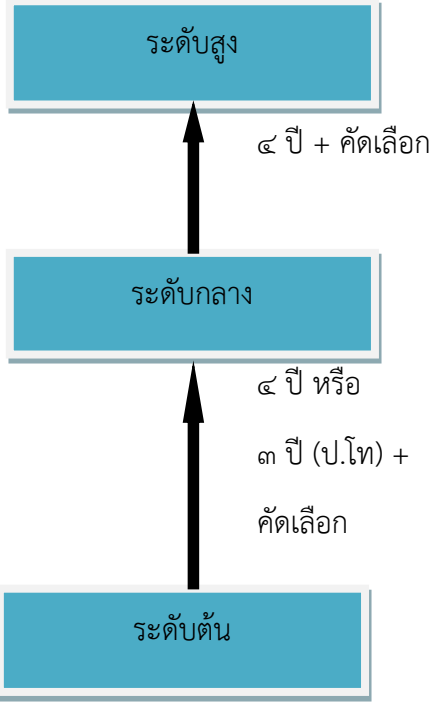
๑. ตำแหน่งประเภททั่วไป



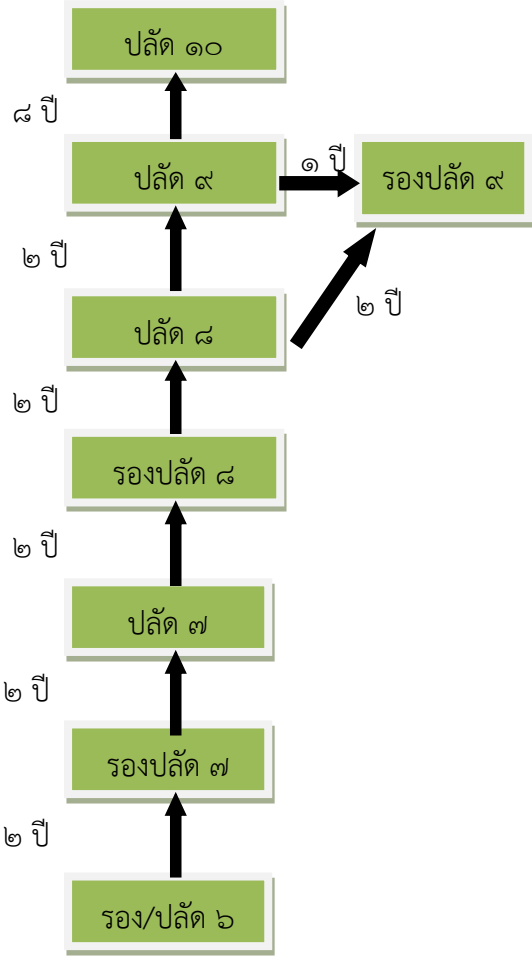
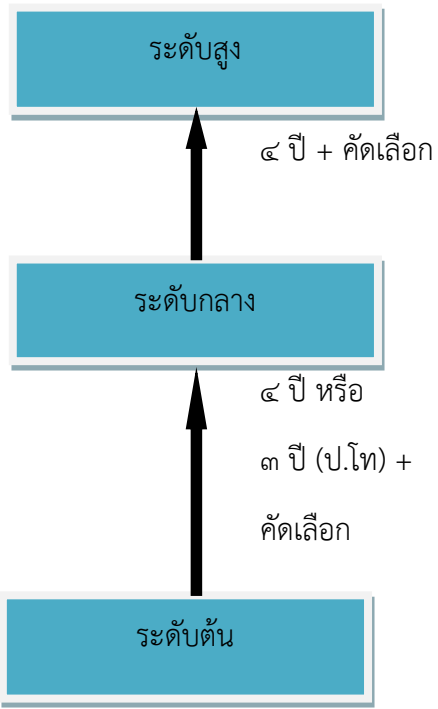
๒. ตำแหน่งประเภทวิชาการ



๓. ตำแหน่งประเภทอำนวยการท้องถิ่น

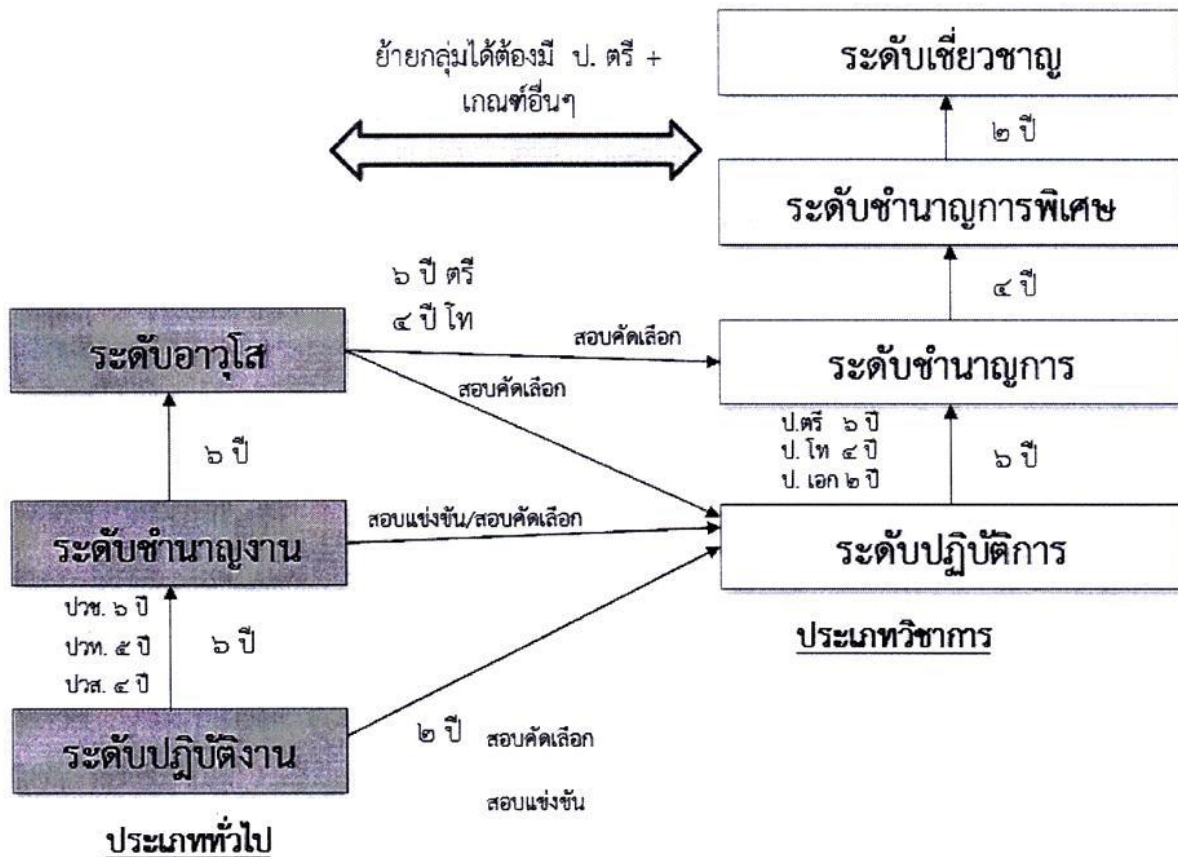
หลักเกณฑ์เดิม	หลักเกณฑ์ใหม่
<p data-bbox="240 362 775 450">๑. สายงานนักบริหารงานที่เริ่มต้นจากระดับ ๒ (ยกเว้น รองปลัด/ปลัด)</p> 	<p data-bbox="842 362 1428 539">ปรับระยะเวลาการดำรงตำแหน่งประเภท อำนวยการท้องถิ่น ระดับกลาง จาก ๒ ปี เป็น ๔ ปี เพื่อความสอดคล้องกับ ระยะเวลาการเลื่อนระดับของประเภทบริหารท้องถิ่น ดังนี้</p>  <p data-bbox="842 1312 1398 1442">หลักเกณฑ์เดิมกำหนดให้ ผอ.กอง/ผอ.ส่วนระดับ ๘ ต้องดำรงตำแหน่ง ๔ ปี ถึงจะมีสิทธิเลื่อนระดับเป็น ผอ.สำนัก ระดับ ๙ ได้</p> <p data-bbox="842 1458 1417 1682">การปรับแก้ไขระยะเวลาการดำรงตำแหน่งใหม่ จะทำให้ระยะเวลาการดำรงตำแหน่งประเภทอำนวยการท้องถิ่นระดับต้น ถึงระดับสูง รวมแล้วใช้ระยะเวลาทั้งสิ้น ๘ ปี ซึ่งเป็นระยะเวลาที่เร็วกว่าหลักเกณฑ์</p> <p data-bbox="842 1697 1177 1731">เดิมที่ต้องดำรงตำแหน่ง ๑๐ ปี</p> <p data-bbox="842 1747 1410 1966">แนวทางการประเมินเลื่อนระดับจะคำนึงถึง ผลการปฏิบัติงานที่ผ่านมา ทักษะ ประสิทธิภาพ ระยะเวลาการดำรงตำแหน่ง ตลอดจนประสิทธิภาพ ประสิทธิผลที่ก่อให้เกิด ผลดีต่อองค์กรปกครองส่วนท้องถิ่น</p>

๔. ตำแหน่งประเภทบริหารท้องถิ่น

หลักเกณฑ์เดิม	หลักเกณฑ์ใหม่
<p data-bbox="240 360 775 443">๑. สายงานนักบริหารงานที่เริ่มต้นจากระดับ ๖ (รองปลัด/ปลัด)</p> 	 <p data-bbox="837 1254 1428 1489">กรณีที่ผู้บรรจุแต่งตั้งในตำแหน่งรองปลัด/ปลัด ระดับ ๖ ถึงตำแหน่งปลัดระดับ ๙ ตามหลักเกณฑ์เดิม ต้องใช้ระยะเวลาทั้งสิ้น ๑๐ ปี เมื่อเป็นระบบแท่ง ใช้ระยะเวลา ๘ ปี ซึ่งลดเวลาลง</p> <p data-bbox="837 1500 1428 1736">แนวทางการประเมินเลื่อนระดับจะคำนึงถึง ผลการปฏิบัติงานที่ผ่านมา ทักษะ ประสิทธิภาพ ระยะเวลาการดำรงตำแหน่ง ตลอดจนประสิทธิภาพ ประสิทธิผลที่ก่อให้เกิด ผลดีต่อองค์กรปกครองส่วนท้องถิ่น</p>

การเลื่อนและแต่งตั้งให้ดำรงตำแหน่งต่างประเภท

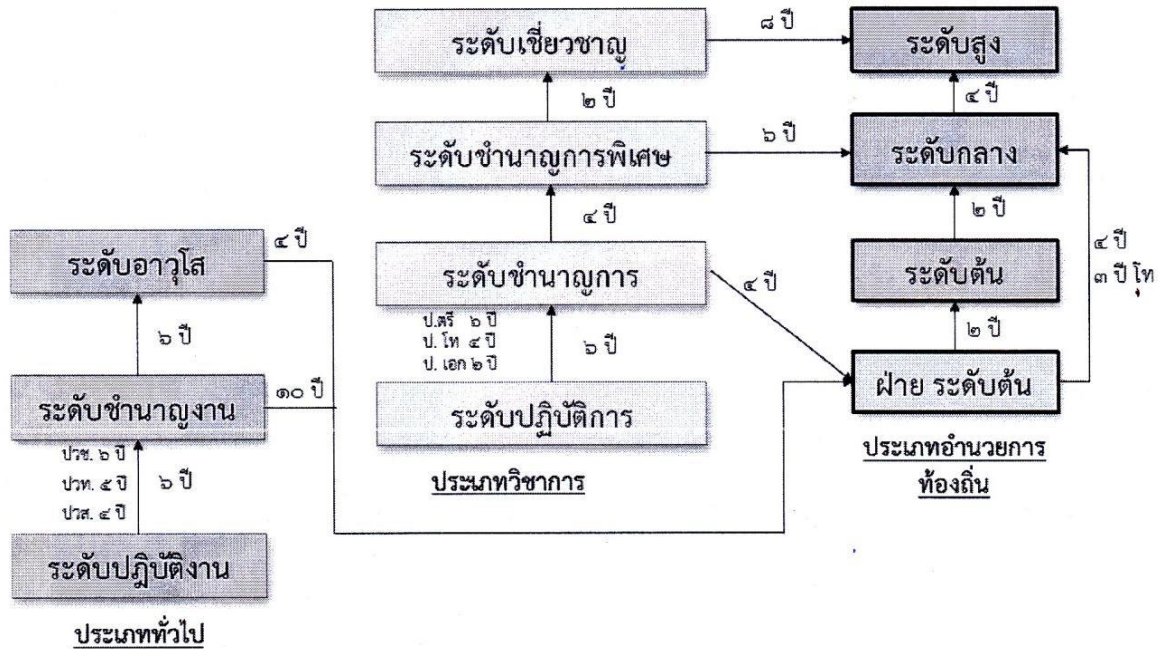
ตำแหน่งประเภทวิชาการ



จากรูปจะเห็นว่าข้าราชการประเภททั่วไป ระดับปฏิบัติงาน สามารถสอบแข่งขันมาเป็นข้าราชการประเภทวิชาการระดับปฏิบัติการได้ และหากมีอายุงาน ๒ ปี ในระดับสามารถสอบคัดเลือกเข้าสู่ตำแหน่งประเภทวิชาการ ระดับปฏิบัติการได้ ในขณะที่ข้าราชการประเภททั่วไป ระดับชำนาญงานสามารถสอบแข่งขันและสอบคัดเลือกเข้าสู่ตำแหน่งประเภทวิชาการ ในระดับปฏิบัติการได้ เช่นเดียวกับข้าราชการในประเภททั่วไป ระดับอาวุโส

อย่างไรก็ดีในการเข้าสู่ระบบเท่านั้น ตามมติของ ก.กลาง ได้เพิ่มโอกาสให้กับข้าราชการประเภททั่วไป ในระดับอาวุโส โดยหากมีวุฒิการศึกษาระดับปริญญาตรีแล้วครองระดับตำแหน่งมาไม่น้อยกว่า ๖ ปีหรือมีวุฒิการศึกษาระดับปริญญาโทแล้วครองตำแหน่งมาไม่น้อยกว่า ๔ ปี สามารถสอบคัดเลือกไปสู่ตำแหน่งในประเภทวิชาการ กลุ่มตำแหน่งที่กำหนดไว้ในระดับชำนาญการ

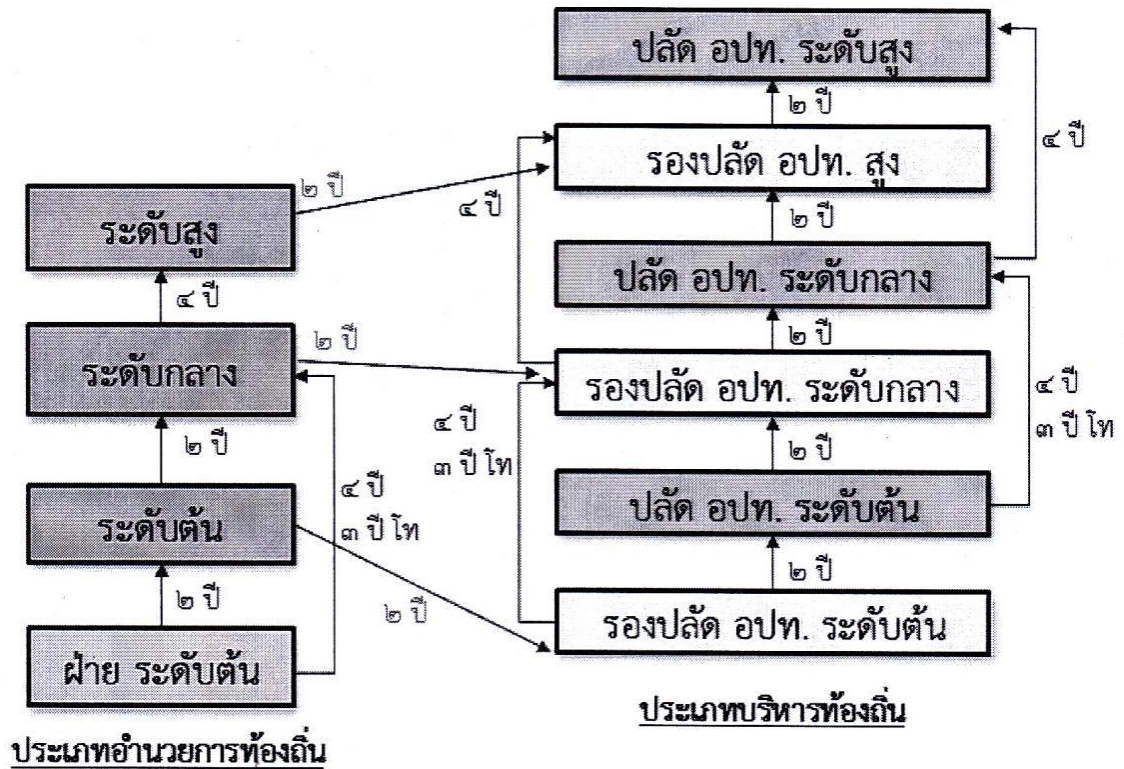
๒. การเปลี่ยนตำแหน่งเป็น ประเภทอำนวยการท้องถิ่น



จากรูปจะเห็นว่าข้าราชการประเภททั่วไป ระดับชำนาญงานสามารถมีโอกาสเปลี่ยนระดับเป็นหัวหน้าฝ่าย ตามหลักเกณฑ์และกระบวนการที่ ก.กลาง กำหนดได้ หากมีอายุงานในระดับมากกว่า ๑๐ ปี (ทั้งนี้ในบทเฉพาะกาลให้บวกอายุงานในระดับซีเดิม คือ ซี ๕ และซี ๖ ได้ด้วย) ในขณะที่ข้าราชการประเภททั่วไป ระดับ อาวุโส หากมีอายุงานมากกว่า ๔ ปีในระดับ (ทั้งนี้ในบทเฉพาะกาลให้บวกอายุงานในระดับซีเดิม คือ ซี ๗ ได้ด้วย) ก็สามารถมีโอกาสเปลี่ยนระดับเป็นหัวหน้าฝ่าย ในประเภทอำนวยการท้องถิ่น ระดับต้น ทั้งนี้ในระยะแรกกระบวนการคัดเลือกให้คงหลักเกณฑ์เดิมไปก่อนจนกว่า ก.กลาง จะมีมติปรับปรุงหลักเกณฑ์และวิธีการใหม่

สำหรับในประเภทวิชาการ ข้าราชการระดับชำนาญการ หากมีอายุงานมากกว่า ๔ ปี สามารถมีโอกาสเปลี่ยนระดับเป็นหัวหน้าฝ่าย ในประเภทอำนวยการท้องถิ่น ระดับต้น ตามหลักเกณฑ์และกระบวนการที่ ก.กลาง กำหนดได้ (ทั้งนี้ในบทเฉพาะกาลให้บวกอายุงานในระดับซีเดิม คือ ซี ๖ และซี ๗ ได้ด้วย) ในขณะที่ข้าราชการประเภทวิชาการ ระดับชำนาญการพิเศษ หากมีอายุงานมากกว่า ๖ ปี ในระดับ (ทั้งนี้ในบทเฉพาะกาลให้บวกอายุงานในระดับซีเดิม คือ ซี ๘ ได้ด้วย) ก็สามารถมีโอกาสเปลี่ยนระดับเป็นตำแหน่งในประเภทอำนวยการท้องถิ่น ระดับกลาง รวมถึงข้าราชการประเภทวิชาการ ระดับเชี่ยวชาญ หากมีอายุงานมากกว่า ๘ ปี ในระดับ มีโอกาสเปลี่ยนระดับเป็นตำแหน่งประเภทอำนวยการท้องถิ่น ระดับสูง ทั้งนี้ในระยะแรกกระบวนการคัดเลือกให้คงหลักเกณฑ์เดิมไปก่อนจนกว่า ก.กลาง จะมีมติปรับปรุงหลักเกณฑ์และกระบวนการใหม่

๓. การเปลี่ยนตำแหน่งเป็นประเภทบริหารท้องถิ่น



จากรูปจะเห็นว่าข้าราชการประเภทอำนวยการท้องถิ่น เปลี่ยนสายงานเป็นตำแหน่งประเภทบริหารท้องถิ่นได้ โดยแต่ละระดับมีการกำหนดอายุงานที่แตกต่างกัน ตามระดับชั้นและวุฒิการศึกษา

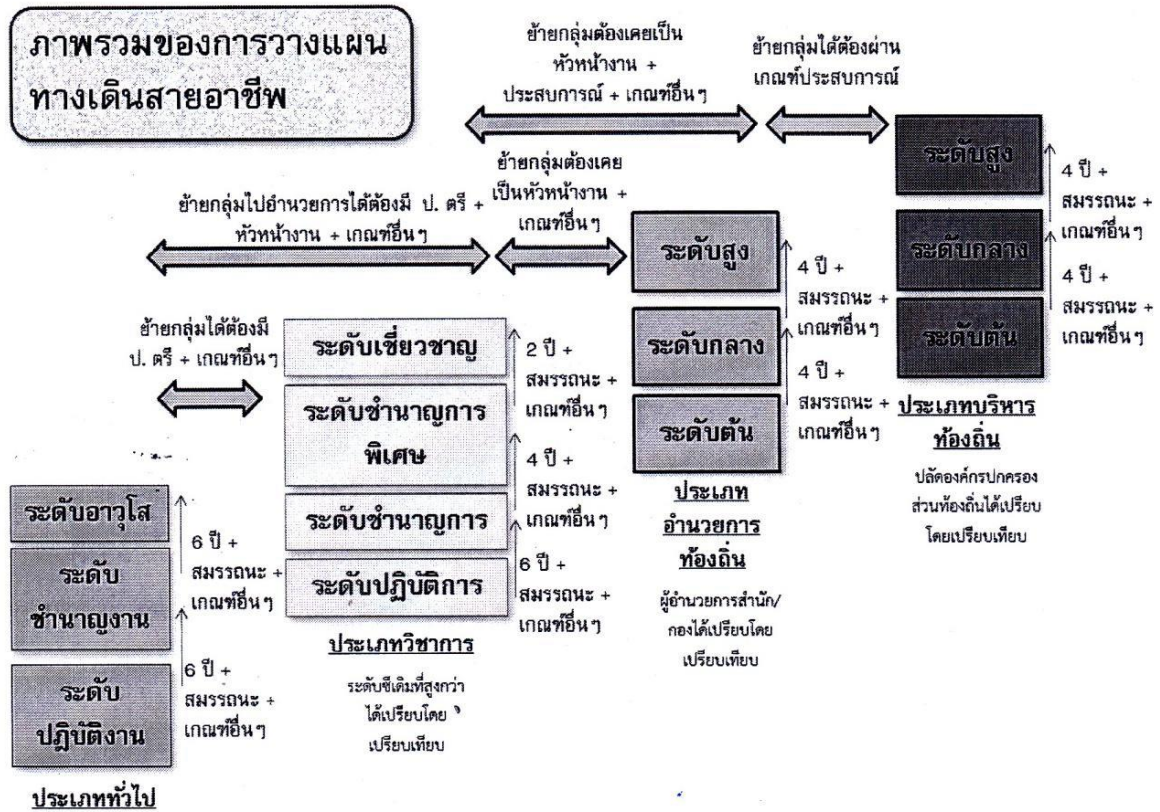
สำหรับตำแหน่งประเภทอำนวยการท้องถิ่นระดับต้น จะสามารถเปลี่ยนสายงานไปเป็นรองปลัดองค์กรปกครองส่วนท้องถิ่น ในประเภทบริหารท้องถิ่น ระดับต้น ได้หากมีอายุงานในระดับมากกว่า 2 ปี เช่นเดียวกับตำแหน่งประเภทอำนวยการท้องถิ่นระดับกลาง จะสามารถเปลี่ยนสายงานไปเป็นรองปลัดองค์กรปกครองส่วนท้องถิ่น ในประเภทบริหารท้องถิ่น ระดับกลางได้หากมีอายุงานในระดับมากกว่า 2 ปี และตำแหน่งประเภทอำนวยการท้องถิ่นระดับสูง จะสามารถเปลี่ยนสายงานไปเป็นรองปลัดองค์กรปกครองส่วนท้องถิ่น ในประเภทบริหารท้องถิ่น ระดับสูงได้ หากมีอายุงานในระดับมากกว่า 2 ปี การเปลี่ยนแปลงดังกล่าวจะเห็นว่าตำแหน่งประเภทอำนวยการท้องถิ่น เมื่อเข้าสู่ระบบแห่งแล้วจะไม่สามารถไปดำรงตำแหน่งปลัดองค์กรปกครองส่วนท้องถิ่นที่มีหน้างานและลักษณะงานที่มีความหลากหลายได้ทันที จำเป็นต้องไปผ่านงานและประสบการณ์ของการเป็นรองปลัดองค์กรปกครองส่วนท้องถิ่น เพื่อเรียนรู้ประสบการณ์ในการบริหารหน้างานและลักษณะงานที่หลากหลายก่อน

อย่างไรก็ดีในการเลื่อนจากตำแหน่งรองปลัดองค์กรปกครองส่วนท้องถิ่นไปเป็นตำแหน่งปลัดองค์กรปกครองส่วนท้องถิ่น ในระดับชั้นงานเดียวกันสามารถดำเนินการได้หากมีอายุงานในตำแหน่งรองปลัดองค์กรปกครองส่วนท้องถิ่นเป็นเวลามากกว่า 2 ปี รวมถึงสามารถเลื่อนไปเป็นระดับชั้นงานถัดไปในตำแหน่งรองปลัดองค์กรปกครองส่วนท้องถิ่นได้หากครองตำแหน่งเป็นเวลามากกว่า 4 ปี (โดยลดให้ 1 ปี หากมีวุฒิกการศึกษา

ระดับปริญญาโท) ในการเลื่อนเข้าสู่ตำแหน่งประเภทบริหารท้องถิ่น ระดับกลาง ทั้งนี้ในระยะแรกกระบวนการคัดเลือกให้คงหลักเกณฑ์เดิมไปก่อนจนกว่า ก.กลางจะมีมติปรับปรุงหลักเกณฑ์และกระบวนการใหม่

ภาพรวมของการวางแผนทางเดินสายอาชีพ

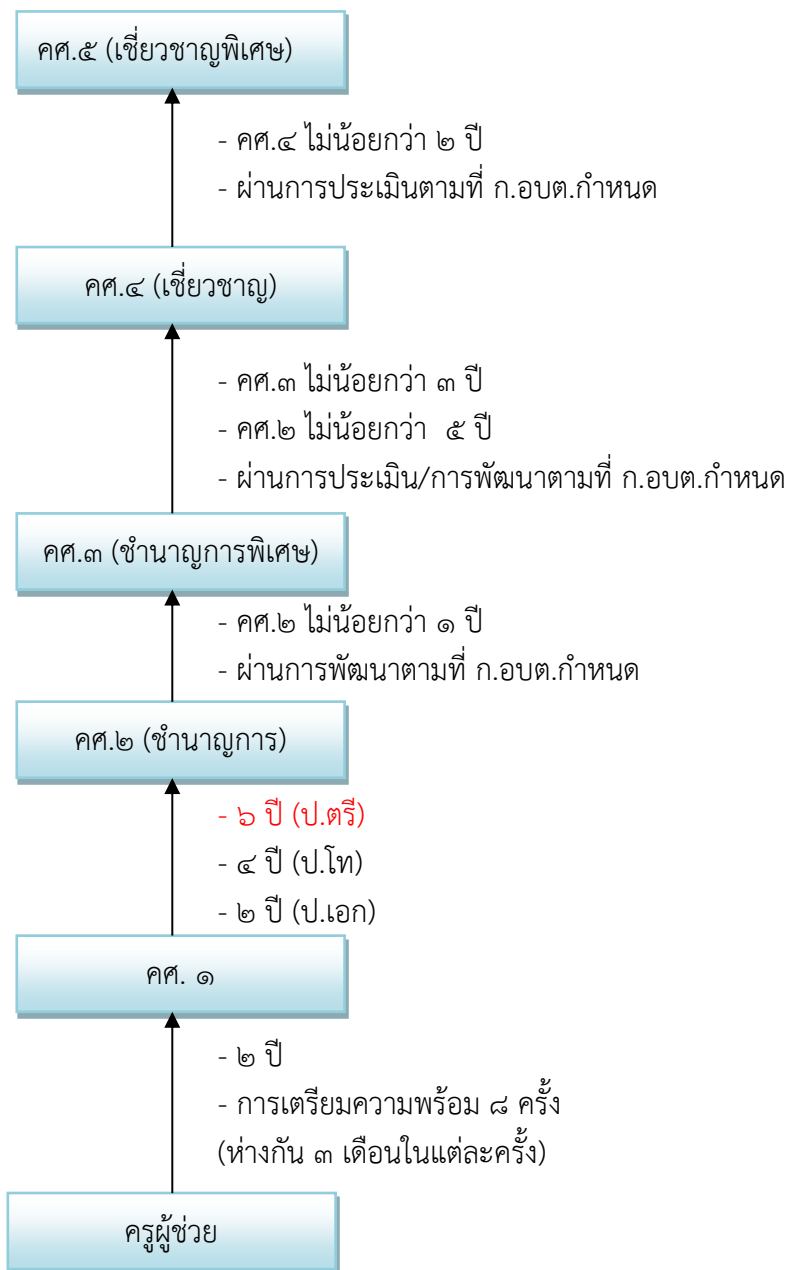
ภาพการวางแผนทางเดินสายอาชีพ



การเลื่อนวิทยฐานะ

๑. สายงานการสอน

* หลักเกณฑ์ใหม่ตามประกาศ
คณะกรรมการพนักงาน



บทที่ ๔

บัญชีแสดงเส้นทางความก้าวหน้าในสายอาชีพของพนักงานส่วนตำบลองค์การบริหารส่วนตำบลหินดาด
(แยกรายบุคคล จำนวนทั้งสิ้น ๑๗ คน)

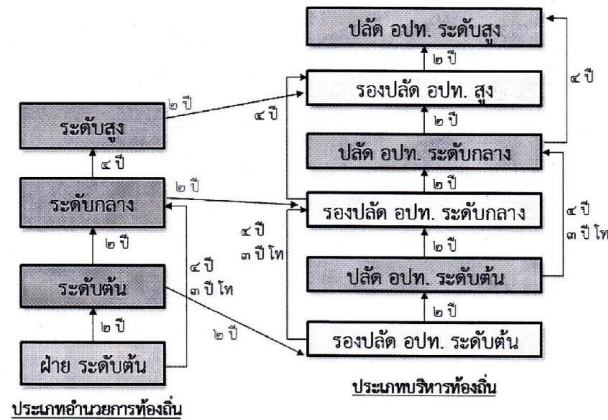
ประจำปีงบประมาณ ๒๕๖๓

ลำดับ	ชื่อ - สกุล ตำแหน่ง เลขที่ตำแหน่ง วุฒิการศึกษา	สังกัด / ส่วนราชการ	วัน/เดือน/ปี ดำรงตำแหน่ง ปัจจุบัน	วัน/เดือน/ปี ที่มีสิทธิของ ตำแหน่งที่จะ แต่งตั้งให้สูงขึ้น	อัตราเงินเดือน ณ ๓๑ มีนาคม ๒๕๖๓	ตำแหน่งปัจจุบัน		คุณสมบัติเฉพาะสำหรับตำแหน่ง และระดับที่แต่งตั้ง (โดยการประเมิน /คัดเลือก/สอบคัดเลือก)
						ประเภท	ระดับ	
๑	นายกิตติศักดิ์ ตุ่มสูงเนิน รองปลัดอบต. (นักบริหารงานท้องถิ่น) ๒๐-๓-๐๐-๑๑๐๑-๐๐๒ ปริญญาตรี (รัฐประศาสน ศาสตร์)	อบต.หินดาด	๒๙ กุมภาพันธ์ ๒๕๕๙	๒๘ กุมภาพันธ์ ๒๕๖๓	๒๙,๑๑๐	บริหารท้องถิ่น	ต้น	ตำแหน่งรองปลัด อบต. (นักบริหารงานท้องถิ่น ระดับต้น) ๑. มีคุณวุฒิการศึกษาตรงตามคุณสมบัติเฉพาะ สำหรับตำแหน่งที่จะแต่งตั้งตามมาตรฐานกำหนด ตำแหน่ง และ ๒. ดำรงตำแหน่งหรือเคยดำรงตำแหน่งหัวหน้าสำนักปลัด (นักบริหารงานทั่วไป ระดับต้น) หรือตำแหน่งผู้อำนวยการกอง (นักบริหาร...ระดับต้น) มาแล้วไม่น้อยกว่า ๒ ปี ตำแหน่งรองปลัด อบต. (นักบริหารงานท้องถิ่น ระดับกลาง) ๑. มีคุณสมบัติเฉพาะสำหรับตำแหน่งนักบริหารงานท้องถิ่น ระ ดับต้น ข้อ ๑ ๒.ดำรงตำแหน่งใดตำแหน่งหนึ่งมาแล้ว ดังต่อไปนี้ (๑) ดำรงตำแหน่งหรือเคยดำรงตำแหน่งปลัดองค์การบริหารส่วน ตำบล (นักบริหารงานท้องถิ่น ระดับต้น) หรือที่ ก.จ. , ก.ท. หรือ ก.อบต. เทียบเท่า มาแล้วไม่น้อยกว่า ๒ ปี หรือ (๒) ดำรงตำแหน่งหรือเคยดำรงตำแหน่งรองปลัดองค์การบริ หารส่วนตำบล (นักบริหารงานท้องถิ่น ระดับต้น) หรือที่ ก.จ. , ก.ท. หรือ ก.อบต. เทียบเท่า มาแล้วไม่น้อยกว่า ๔ ปี กำหนด เวลา ๔ ปี ให้ลดเป็น ๓ ปี สำหรับผู้มีคุณสมบัติเฉพาะสำหรับ ตำแหน่งนักบริหารงานท้องถิ่น ระดับต้น ข้อ ๑.๒ และ ข้อ ๑.๓ หรือ (๓) ดำรงตำแหน่งหรือเคยดำรงตำแหน่งหัวหน้าสำนักปลัด (นักบริหารงานทั่วไประดับกลาง) หรือ ผู้อำนวยการกอง (นักบริหาร... ระดับกลาง) หรือที่ ก.จ. , ก.ท. หรือ ก.อบต. เทียบเท่า มาแล้วไม่น้อยกว่า ๒ ปี

ลำดับ	ชื่อ - สกุล ตำแหน่ง เลขที่ตำแหน่ง วุฒิการศึกษา	สังกัด / ส่วนราชการ	วัน/เดือน/ปี ดำรงตำแหน่ง ปัจจุบัน	วัน/เดือน/ปี ที่มีสิทธิของ ตำแหน่งที่จะ แต่งตั้งให้สูงขึ้น	อัตราเงินเดือน ณ ๓๑ มีนาคม ๒๕๖๒	ตำแหน่งปัจจุบัน		คุณสมบัติเฉพาะสำหรับตำแหน่ง และระดับที่แต่งตั้ง (โดยการประเมิน /คัดเลือก/สอบคัดเลือก)
						ประเภท	ระดับ	
	(ต่อ)			<p>เส้นทางความก้าวหน้า</p> <p>ปลัด อปท. ระดับสูง</p> <p>↑ ๒ ปี</p> <p>รองปลัด อปท. สูง</p> <p>↑ ๒ ปี</p> <p>ปลัด อปท. ระดับกลาง</p> <p>↑ ๒ ปี</p> <p>รองปลัด อปท. ระดับกลาง</p> <p>↑ ๒ ปี</p> <p>ปลัด อปท. ระดับต้น</p> <p>↑ ๒ ปี</p> <p>รองปลัด อปท. ระดับต้น</p> <p>ประเภทบริหารท้องถิ่น</p>			<p>ตำแหน่งรองปลัด อบต. (นักบริหารงานท้องถิ่น ระดับสูง)</p> <p>๑. มีคุณสมบัติเฉพาะสำหรับตำแหน่งนักบริหารงาน ท้องถิ่นระดับต้น ข้อ ๑</p> <p>๒. ดำรงตำแหน่งใดตำแหน่งหนึ่งมาแล้ว ดังต่อไปนี้</p> <p>(๑) ดำรงตำแหน่งหรือเคยดำรงตำแหน่งปลัดองค์การ บริหารส่วนตำบล (นักบริหารงานท้องถิ่น ระดับกลาง) หรือที่ ก.จ. , ก.ท. หรือ ก.อบต. เทียบเท่า มาแล้วไม่น้อยกว่า ๒ ปี หรือ</p> <p>(๒) ดำรงตำแหน่งหรือเคยดำรงตำแหน่งรองปลัด องค์การบริหารส่วนตำบล (นักบริหารงานท้องถิ่น ระดับกลาง) หรือที่ ก.จ. , ก.ท. หรือ ก.อบต. เทียบเท่า มาแล้วไม่น้อยกว่า ๔ ปี หรือ</p> <p>(๓) ดำรงตำแหน่งหรือเคยดำรงตำแหน่งหัวหน้า สำนักปลัด (นักบริหารงานทั่วไประดับสูง) หรือ</p>	

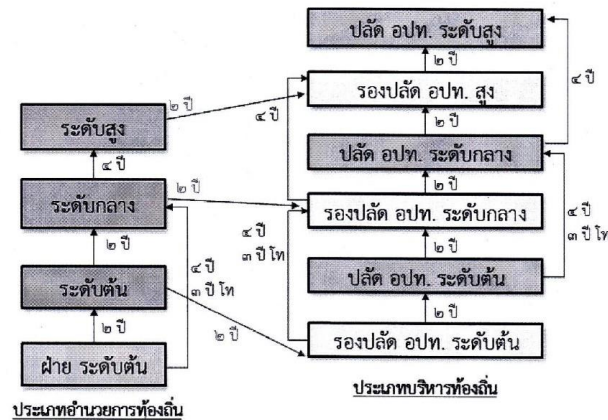
ลำดับ	ชื่อ - สกุล ตำแหน่ง เลขที่ตำแหน่ง วุฒิการศึกษา	สังกัด / ส่วนราชการ	วัน/เดือน/ปี ดำรงตำแหน่ง ปัจจุบัน	วัน/เดือน/ปี ที่มีสิทธิของ ตำแหน่งที่จะ แต่งตั้งให้สูงขึ้น	อัตราเงินเดือน ณ ๓๑ มีนาคม ๒๕๖๓	ตำแหน่งปัจจุบัน		คุณสมบัติเฉพาะสำหรับตำแหน่ง และระดับที่แต่งตั้ง (โดยการประเมิน /คัดเลือก/สอบคัดเลือก)
						ประเภท	ระดับ	
๒	นางสาวสกลภัทร อินเี่ยม หัวหน้าสำนักปลัดอบต. (นักบริหารงานทั่วไป) ๒๐-๓-๐๐-๒๑๐๑-๐๐๑ ปริญญาโท (รัฐศาสตร์)	สำนักปลัด อบต.	๒๑ ธันวาคม ๒๕๕๕	๒๐ ธันวาคม ๒๕๕๗	๒๙,๖๘๐	อำนวยการท้องถิ่น	ต้น	<p>ตำแหน่งหัวหน้าสำนักปลัด อบต. (นักบริหารงานทั่วไป) ระดับต้น</p> <p>๑. มีคุณสมบัติเฉพาะสำหรับตำแหน่งนักบริหารงานทั่วไป ระดับต้น</p> <p>๒. ดำรงตำแหน่งหรือเคยดำรงตำแหน่งหัวหน้าฝ่าย (นักบริหารงานทั่วไป ระดับต้น) ตามข้อ ๓ หรือที่ ก.จ., ก.ท. หรือ ก.อบต. เทียบเท่า มาแล้วไม่น้อยกว่า ๒ ปี โดยจะต้องปฏิบัติราชการเกี่ยวกับงานบริหารงานทั่วไป งานนโยบายและแผน งานทะเบียนราษฎรและบัตรประจำตัวประชาชน หรืองานอื่นที่เกี่ยวข้อง มาแล้วไม่น้อยกว่า ๑ ปี</p> <p>ตำแหน่งหัวหน้าสำนักปลัด อบต. (นักบริหารงานทั่วไป) ระดับกลาง</p> <p>๑. มีคุณสมบัติเฉพาะสำหรับตำแหน่งนักบริหารงานทั่วไป</p> <p>๒. ดำรงตำแหน่งใดตำแหน่งหนึ่งมาแล้วดังต่อไปนี้ โดยจะต้องปฏิบัติงานบริหารทั่วไป งานนโยบายและแผน งานทะเบียนราษฎรและบัตรประจำตัวประชาชน หรืองานอื่นที่เกี่ยวข้องมาแล้วไม่น้อยกว่า ๑ ปี</p> <p>๒.๑ ดำรงตำแหน่งหรือเคยดำรงตำแหน่งหัวหน้าสำนักปลัดหรือผู้อำนวยการกอง (นักบริหารงานทั่วไป ระดับต้น) หรือที่ ก.จ., ก.ท. หรือ ก.อบต. เทียบเท่า มาแล้วไม่น้อยกว่า ๒ ปี หรือ</p> <p>๒.๒ ดำรงตำแหน่งหรือเคยดำรงตำแหน่งไม่ต่ำกว่าหัวหน้าฝ่าย (นักบริหารงานทั่วไป ระดับต้น) หรือที่ ก.จ., ก.ท. หรือ ก.อบต. เทียบเท่า มาแล้วไม่น้อยกว่า ๔ ปี กำหนดเวลา ๔ ปี ให้ลดเป็น ๓ ปี สำหรับผู้มีคุณสมบัติเฉพาะสำหรับตำแหน่งนักบริหารงานทั่วไป ระดับต้น ข้อ ๑.๒ และข้อ ๑.๓</p> <p>๒.๓ ดำรงตำแหน่งประเภทวิชาการ ระดับชำนาญ</p>

ลำดับ	ชื่อ - สกุล ตำแหน่ง เลขที่ตำแหน่ง วุฒิการศึกษา	สังกัด / ส่วนราชการ	วัน/เดือน/ปี ดำรงตำแหน่ง ปัจจุบัน	วัน/เดือน/ปี ที่มีสิทธิของ ตำแหน่งที่จะ แต่งตั้งให้สูงขึ้น	อัตราเงินเดือน ณ ๓๑ มีนาคม ๒๕๖๓	ตำแหน่งปัจจุบัน		คุณสมบัติเฉพาะสำหรับตำแหน่ง และระดับที่แต่งตั้ง (โดยการประเมิน /คัดเลือก/สอบคัดเลือก)
						ประเภท	ระดับ	
				เส้นทางความก้าวหน้า				<p>การพิเศษ หรือที่ ก.จ., ก.ท. หรือ ก.อบต. เทียบเท่า มาแล้วไม่น้อยกว่า ๖ ปี</p> <p>ตำแหน่งหัวหน้าสำนักปลัด อบต. (นักบริหารงานทั่วไป) ระดับสูง</p> <p>๑. มีคุณสมบัติเฉพาะสำหรับตำแหน่งนักบริหารงานทั่วไป ระดับต้น ข้อ ๑</p> <p>๒. ดำรงตำแหน่งใดตำแหน่งหนึ่ง ดังต่อไปนี้ โดยจะต้องงานด้านบริหารงานทั่วไป งานนโยบายและแผน งานทะเบียนราษฎร ระเบียบตราประจำตัวประชาชน หรืองานอื่นที่เกี่ยวข้อง มาแล้วไม่น้อยกว่า ๑ ปี</p> <p>๒.๑ ดำรงตำแหน่งหรือเคยดำรงตำแหน่งหัวหน้าสำนักอำนวยการกอง (นักบริหารงานทั่วไป ระดับกลาง) หรือที่ ก.จ., ก.ท. หรือ ก.อบต. เทียบเท่า มาแล้วกว่า ๔ ปี หรือ</p> <p>๒.๒ ดำรงตำแหน่งประเภทวิชาการ ระดับเชี่ยวชาญ หรือที่ ก.จ., ก.ท. หรือ ก.อบต. เทียบเท่า มาแล้วไม่น้อยกว่า ๘ ปี</p>



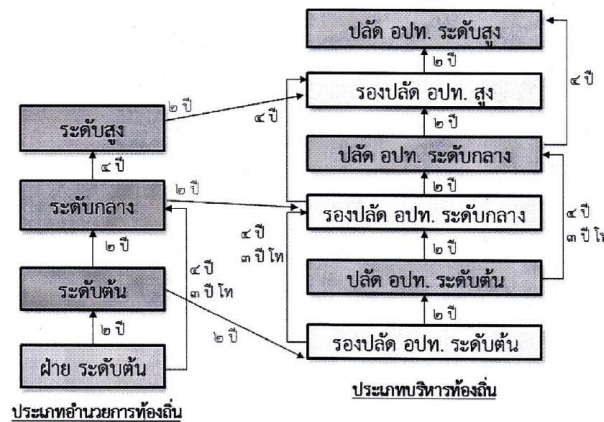
ลำดับ	ชื่อ - สกุล ตำแหน่ง เลขที่ตำแหน่ง วุฒิการศึกษา	สังกัด / ส่วนราชการ	วัน/เดือน/ปี ดำรงตำแหน่ง ปัจจุบัน	วัน/เดือน/ปี ที่มีสิทธิของ ตำแหน่งที่จะ แต่งตั้งให้สูงขึ้น	อัตราเงินเดือน ณ ๓๑ มีนาคม ๒๕๖๓	ตำแหน่งปัจจุบัน		คุณสมบัติเฉพาะสำหรับตำแหน่ง และระดับที่แต่งตั้ง (โดยการประเมิน /คัดเลือก/สอบคัดเลือก)
						ประเภท	ระดับ	
๓	นางสาวศนินันท์ สิมรัมย์ ผู้อำนวยการกองคลัง (นักบริหารงานคลัง) ๒๐-๓-๐๔-๒๑๐๒-๐๐๑ ปริญญาโท (บริหารธุรกิจมหาบัณฑิต)	กองคลัง	๔ มีนาคม ๒๕๕๗	๓ มีนาคม ๒๕๕๙	๓๑,๓๔๐	อำนาจการท้องถิ่น	ต้น	<p>ตำแหน่งผู้อำนวยการกองคลัง (นักบริหารงานการคลัง) ระดับต้น</p> <p>๑. มีคุณสมบัติเฉพาะสำหรับตำแหน่งนักบริหารงานการคลัง ระดับต้น และ</p> <p>๒. ดำรงตำแหน่งหรือเคยดำรงตำแหน่งหัวหน้าฝ่าย (นักบริหารงานการคลัง ระดับต้น) ตามข้อ ๓ หรือที่ ก.จ., ก.ท. หรือ ก.อบต. เทียบเท่า มาแล้วไม่น้อยกว่า ๒ ปี โดยจะต้องปฏิบัติงานด้านการคลัง หรือ งานอื่นที่เกี่ยวข้อง มาแล้วไม่น้อยกว่า ๑ ปี</p> <p>ตำแหน่งผู้อำนวยการกองคลัง (นักบริหารงานการคลัง) ระดับกลาง</p> <p>๑. มีคุณสมบัติเฉพาะสำหรับตำแหน่งนักบริหารงานการคลัง ระดับต้น ข้อ ๑ และ</p> <p>๒. ดำรงตำแหน่งใดตำแหน่งหนึ่งมาแล้วดังต่อไปนี้ โดยจะต้องปฏิบัติงานด้านการคลัง หรือ งานอื่นที่เกี่ยวข้องมาแล้วไม่น้อยกว่า ๑ ปี</p> <p>๒.๑ ดำรงตำแหน่งหรือเคยดำรงตำแหน่ง ผู้อำนวยการกอง ระดับต้น (นักบริหารงาน การคลัง ระดับต้น) หรือที่ ก.จ., ก.ท. หรือ ก.อบต. เทียบเท่า มาแล้วไม่น้อยกว่า ๒ ปี หรือ</p> <p>๒.๒ ดำรงตำแหน่งหรือเคยดำรงตำแหน่งไม่ต่ำกว่า หัวหน้าฝ่าย (นักบริหารงานการคลัง ระดับต้น) หรือ ที่ ก.จ., ก.ท. หรือ ก.อบต. เทียบเท่า มาแล้วไม่น้อยกว่า ๔ ปี กำหนดเวลา ๔ ปีให้ลดเป็น ๓ ปี สำหรับผู้มีคุณสมบัติเฉพาะสำหรับตำแหน่งนักบริหารงานการคลัง ระดับต้น ข้อ ๑.๒ และข้อ ๑.๓</p> <p>๒.๓ ดำรงตำแหน่งประเภทวิชาการ ระดับชำนาญ</p>

ลำดับ	ชื่อ - สกุล ตำแหน่ง เลขที่ตำแหน่ง วุฒิการศึกษา	สังกัด / ส่วนราชการ	วัน/เดือน/ปี ดำรงตำแหน่ง ปัจจุบัน	วัน/เดือน/ปี ที่มีสิทธิของ ตำแหน่งที่จะ แต่งตั้งให้สูงขึ้น	อัตราเงินเดือน ณ ๓๑ มีนาคม ๒๕๖๓	ตำแหน่งปัจจุบัน		คุณสมบัติเฉพาะสำหรับตำแหน่ง และระดับที่แต่งตั้ง (โดยการประเมิน /คัดเลือก/สอบคัดเลือก)
						ประเภท	ระดับ	
				เส้นทางความก้าวหน้า				<p>การพิเศษ หรือที่ ก.จ., ก.ท. หรือ ก.อบต. เทียบเท่า มาแล้วไม่น้อยกว่า ๖ ปี</p> <p>ตำแหน่งผู้อำนวยการกองคลัง (นักบริหารงานการคลัง) ระดับสูง</p> <p>๑. มีคุณสมบัติเฉพาะสำหรับตำแหน่งนักบริหารงานการคลัง ระดับต้น ข้อ ๑ และ ๒. ดำรงตำแหน่งใดตำแหน่งหนึ่ง ดังต่อไปนี้ โดยจะต้องปฏิบัติงานด้านการคลังหรืองานอื่น ที่เกี่ยวข้อง มาแล้วไม่น้อยกว่า ๑ ปี ๒.๑ ดำรงตำแหน่งหรือเคยดำรงตำแหน่งผู้อำนวยการกองระดับกลาง (นักบริหารงาน การคลัง ระดับกลาง) หรือที่ ก.จ., ก.ท. หรือ ก.อบต. เทียบเท่า มาแล้วไม่น้อยกว่า ๔ ปี หรือ ๒.๒ ดำรงตำแหน่งประเภทวิชาการ ระดับเชี่ยวชาญ หรือที่ ก.จ., ก.ท. หรือ ก.อบต. เทียบเท่า มาแล้วไม่น้อยกว่า ๘ ปี</p>



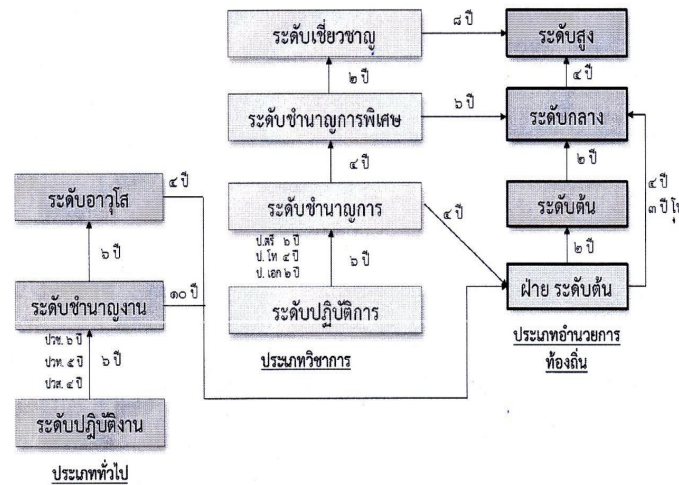
ลำดับ	ชื่อ - สกุล ตำแหน่ง เลขที่ตำแหน่ง วุฒิการศึกษา	สังกัด / ส่วนราชการ	วัน/เดือน/ปี ดำรงตำแหน่ง ปัจจุบัน	วัน/เดือน/ปี ที่มีสิทธิของ ตำแหน่งที่จะ แต่งตั้งให้สูงขึ้น	อัตราเงินเดือน ณ ๓๑ มีนาคม ๒๕๖๓	ตำแหน่งปัจจุบัน		คุณสมบัติเฉพาะสำหรับตำแหน่ง และระดับที่แต่งตั้ง (โดยการประเมิน /คัดเลือก/สอบคัดเลือก)
						ประเภท	ระดับ	
๔	นางสาวสุวิทย์ นาครี ผู้อำนวยการกองสาธารณสุขฯ ๒๐-๓-๐๖-๒๑๐๔-๐๐๑ ปริญญาโท (การบริหารสาธารณสุข)	กองสาธารณสุข และสิ่งแวดล้อม	๒๖ พฤษภาคม ๒๕๕๕	๒๕ พฤษภาคม ๒๕๕๗	๓๐,๗๙๐	อำนวยการท้องถิ่น	ต้น	<p>ตำแหน่งผู้อำนวยการกองสาธารณสุขและสิ่งแวดล้อม (นักบริหารงานสาธารณสุขและสิ่งแวดล้อม) ระดับต้น</p> <p>๑. มีคุณสมบัติเฉพาะสำหรับตำแหน่งนักบริหารงานสาธารณสุขและสิ่งแวดล้อม ระดับต้น ๒. ดำรงตำแหน่งหรือเคยดำรงตำแหน่งหัวหน้าฝ่าย (นักบริหารงานสาธารณสุขและสิ่งแวดล้อมระดับต้น) ตามข้อ ๓ หรือที่ ก.จ., ก.ท. หรือ ก.อบต. เทียบเท่า มาแล้วไม่น้อยกว่า ๒ ปี โดยจะต้องปฏิบัติงานด้านการคลัง หรืองานอื่นที่เกี่ยวข้อง มาแล้วไม่น้อยกว่า ๑ ปี</p> <p>ตำแหน่งผู้อำนวยการกองสาธารณสุขและสิ่งแวดล้อม (นักบริหารงานสาธารณสุขและสิ่งแวดล้อม) ระดับกลาง</p> <p>๑. มีคุณสมบัติเฉพาะสำหรับตำแหน่งนักบริหารงานสาธารณสุขและสิ่งแวดล้อม ระดับต้น ข้อ ๑ และ ๒. ดำรงตำแหน่งใดตำแหน่งหนึ่งมาแล้วดังต่อไปนี้ โดยจะต้องปฏิบัติงานด้านสาธารณสุขและสิ่งแวดล้อมหรือ งานอื่นที่เกี่ยวข้องมาแล้วไม่น้อยกว่า ๑ ปี</p> <p>๒.๑ ดำรงตำแหน่งหรือเคยดำรงตำแหน่ง ผู้อำนวยการกอง ระดับต้น (นักบริหารงานสาธารณสุขและสิ่งแวดล้อม ระดับต้น) หรือที่ ก.จ., ก.ท. หรือ ก.อบต. เทียบเท่า มาแล้วไม่น้อยกว่า ๒ ปี หรือ</p> <p>๒.๒ ดำรงตำแหน่งหรือเคยดำรงตำแหน่งไม่ต่ำกว่า หัวหน้าฝ่าย (นักบริหารงานสาธารณสุขและสิ่งแวดล้อม ระดับต้น) หรือที่ ก.จ., ก.ท. หรือ</p>

ลำดับ	ชื่อ - สกุล ตำแหน่ง เลขที่ตำแหน่ง วุฒิการศึกษา	สังกัด / ส่วนราชการ	วัน/เดือน/ปี ดำรงตำแหน่ง ปัจจุบัน	วัน/เดือน/ปี ที่มีสิทธิของ ตำแหน่งที่จะ แต่งตั้งให้สูงขึ้น	อัตราเงินเดือน ณ ๓๑ มีนาคม ๒๕๖๓	ตำแหน่งปัจจุบัน		คุณสมบัติเฉพาะสำหรับตำแหน่ง และระดับที่แต่งตั้ง (โดยการประเมิน /คัดเลือก/สอบคัดเลือก)
						ประเภท	ระดับ	
				เส้นทางความก้าวหน้า				<p>ก.อบต. เทียบเท่า มาแล้วไม่น้อยกว่า ๔ ปี กำหนดเวลา ๔ ปีให้ลดเป็น ๓ ปี สำหรับผู้มี คุณสมบัติเฉพาะสำหรับตำแหน่งนักบริหารงาน สาธารณสุขและสิ่งแวดล้อม ระดับต้น ข้อ ๑.๒ และ ข้อ ๑.๓</p> <p>ตำแหน่งผู้อำนวยการกองสาธารณสุขและ สิ่งแวดล้อม (นักบริหารงานสาธารณสุขและ สิ่งแวดล้อม) ระดับสูง</p> <p>๑. มีคุณสมบัติเฉพาะสำหรับตำแหน่งนักบริหารงาน สาธารณสุขและสิ่งแวดล้อม ระดับต้น ข้อ ๑ และ ๒. ดำรงตำแหน่งใดตำแหน่งหนึ่ง ดังต่อไปนี้ โดย จะต้องปฏิบัติงานด้านการสาธารณสุขและ สิ่งแวดล้อมหรืองานอื่น ที่เกี่ยวข้อง มาแล้วไม่น้อย กว่า ๑ ปี</p> <p>๒.๑ ดำรงตำแหน่งหรือเคยดำรงตำแหน่ง ผู้อำนวยการกอง ระดับกลาง (นักบริหารงาน สาธารณสุขและสิ่งแวดล้อม ระดับกลาง) หรือที่ ก.จ., ก.ท. หรือ ก.อบต. เทียบเท่า มาแล้วไม่น้อย กว่า ๔ ปี หรือ</p> <p>๒.๒ ดำรงตำแหน่งประเภทวิชาการ ระดับเชี่ยวชาญ หรือที่ ก.จ., ก.ท. หรือ ก.อบต. เทียบเท่า มาแล้วไม่ น้อยกว่า ๘ ปี</p>



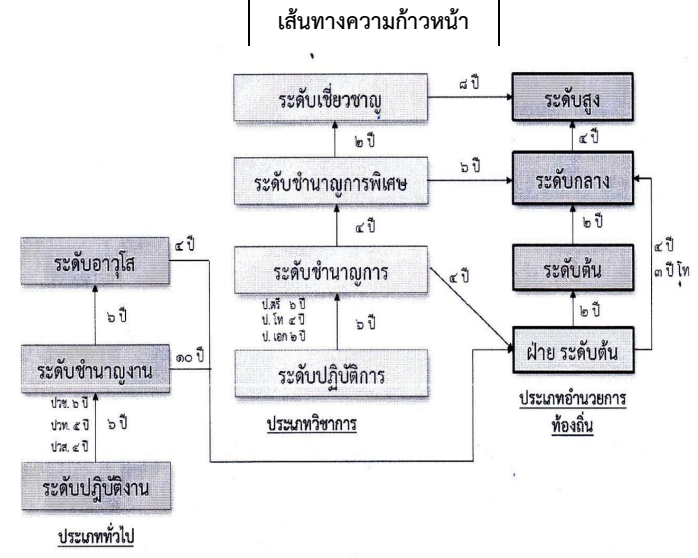
ลำดับ	ชื่อ - สกุล ตำแหน่ง เลขที่ตำแหน่ง วุฒิการศึกษา	สังกัด / ส่วนราชการ	วัน/เดือน/ปี ดำรงตำแหน่ง ปัจจุบัน	วัน/เดือน/ปี ที่มีสิทธิของ ตำแหน่งที่จะ แต่งตั้งให้สูงขึ้น	อัตราเงินเดือน ณ ๓๑ มีนาคม ๒๕๖๓	ตำแหน่งปัจจุบัน		คุณสมบัติเฉพาะสำหรับตำแหน่ง และระดับที่แต่งตั้ง (โดยการประเมิน /คัดเลือก/สอบคัดเลือก)
						ประเภท	ระดับ	
๕	นายพรักษ์ แสนศรีศรี นักทรัพยากรบุคคล ๒๐-๓-๐๑-๓๑๐๒-๐๐๑ ปริญญาตรี (รัฐประศาสน ศาสตร์)	สำนัก ปลัด อบต.	๑ ตุลาคม ๒๕๕๖	๓๐ กันยายน ๒๕๖๐	๒๗,๔๘๐	วิชาการ	ชำนาญการ	<p>ตำแหน่งนักทรัพยากรบุคคล ระดับปฏิบัติการ</p> <p>๑. ได้รับปริญญาตรีหรือคุณวุฒಿಯ่างอื่นที่เทียบได้ในระดับเดียวกัน ในสาขาวิชาหรือทางการปกครอง การบริหาร รัฐประศาสนศาสตร์ กฎหมาย บริหารธุรกิจ บริหารรัฐกิจ รัฐศาสตร์ การบริหารทรัพยากรบุคคล หรือในสาขาวิชาหรือทางอื่นที่ ก.จ. , ก.ท. หรือ ก.อบต. กำหนดว่าใช้เป็นคุณสมบัติเฉพาะสำหรับตำแหน่งนี้ได้</p> <p>๒. ได้รับปริญญาโทหรือคุณวุฒಿಯ่างอื่นที่เทียบได้ในระดับเดียวกัน ในสาขาวิชาหรือทางการปกครอง การบริหาร รัฐประศาสนศาสตร์ กฎหมาย บริหารธุรกิจ บริหารรัฐกิจ รัฐศาสตร์ การบริหารทรัพยากรบุคคล หรือในสาขาวิชาหรือทางอื่นที่ ก.จ. , ก.ท. หรือ ก.อบต. กำหนดว่าใช้เป็นคุณสมบัติเฉพาะสำหรับตำแหน่งนี้ได้</p> <p>๓. ได้รับปริญญาเอกหรือคุณวุฒಿಯ่างอื่นที่เทียบได้ในระดับเดียวกัน ในสาขาวิชาหรือทางการปกครอง การบริหาร รัฐประศาสนศาสตร์ กฎหมาย บริหารธุรกิจ บริหารรัฐกิจ รัฐศาสตร์ การบริหารทรัพยากรบุคคล หรือในสาขาวิชาหรือทางอื่นที่ ก.จ. , ก.ท. หรือ ก.อบต. กำหนดว่าใช้เป็นคุณสมบัติเฉพาะ สำหรับตำแหน่งนี้ได้</p> <p>ตำแหน่งนักทรัพยากรบุคคล ระดับชำนาญการ</p> <p>๑. มีคุณสมบัติเฉพาะสำหรับตำแหน่งนักทรัพยากรบุคคล ระดับปฏิบัติการ และ</p> <p>๒. ดำรงตำแหน่งหรือเคยดำรงตำแหน่งประเภทวิชาการ ระดับปฏิบัติการ โดยปฏิบัติงานด้านทรัพยากรบุคคล หรืองานอื่นที่เกี่ยวข้อง ตามที่ ก.จ., ก.ท. หรือ ก.อบต. กำหนดมาแล้วไม่น้อยกว่า ๖ ปี กำหนดเวลา ๖ ปี ให้ลดเป็น ๔ ปี สำหรับผู้มีคุณสมบัติเฉพาะสำหรับตำแหน่งนักทรัพยากรบุคคล</p>

ลำดับ	ชื่อ - สกุล ตำแหน่ง เลขที่ตำแหน่ง วุฒิการศึกษา	สังกัด / ส่วนราชการ	วัน/เดือน/ปี ดำรงตำแหน่ง ปัจจุบัน	วัน/เดือน/ปี ที่มีสิทธิของ ตำแหน่งที่จะ แต่งตั้งให้สูงขึ้น	อัตราเงินเดือน ๓๑ มีนาคม ๒๕๖๓	ตำแหน่งปัจจุบัน		คุณสมบัติเฉพาะสำหรับตำแหน่ง และระดับที่แต่งตั้ง (โดยการประเมิน /คัดเลือก/สอบคัดเลือก)
						ประเภท	ระดับ	
				เส้นทางความก้าวหน้า				<p>ระดับปฏิบัติการ ข้อ ๒ และให้ลดเป็น ๒ ปี สำหรับผู้มีคุณสมบัติเฉพาะสำหรับตำแหน่งนักทรัพยากรบุคคล ระดับปฏิบัติการ ข้อ ๓ หรือดำรงตำแหน่งอย่างอื่นที่เทียบได้ไม่ต่ำกว่านี้ ตามที่ ก.จ. , ก.ท. หรือ ก.อบต. กำหนด โดยจะต้องปฏิบัติงานด้านทรัพยากรบุคคล หรืองานอื่นที่เกี่ยวข้องตามระยะเวลาที่กำหนดด้วย</p> <p>ตำแหน่งนักทรัพยากรบุคคล ระดับชำนาญการพิเศษ</p> <p>๑. มีคุณสมบัติเฉพาะสำหรับตำแหน่งนักทรัพยากรบุคคล ระดับปฏิบัติการ และ</p> <p>๒. ดำรงตำแหน่งหรือเคยดำรงตำแหน่งประเภทวิชาการ ระดับชำนาญการ โดยปฏิบัติงานด้านทรัพยากรบุคคล หรืองานอื่นที่เกี่ยวข้อง ตามที่ ก.จ., ก.ท. หรือ ก.อบต. กำหนด มาแล้วไม่น้อยกว่า ๔ ปี หรือดำรงตำแหน่งอย่างอื่นที่เทียบได้ไม่ต่ำกว่านี้ ตามที่ ก.จ., ก.ท. หรือ ก.อบต. กำหนด โดยจะต้องปฏิบัติงานด้านทรัพยากรบุคคลหรืองานอื่นที่เกี่ยวข้องตามระยะเวลาที่กำหนดด้วย</p> <p>ตำแหน่งนักทรัพยากรบุคคล ระดับเชี่ยวชาญ</p> <p>๑. มีคุณสมบัติเฉพาะสำหรับตำแหน่งนักทรัพยากรบุคคล ระดับปฏิบัติการ และ</p> <p>๒. ดำรงตำแหน่งหรือเคยดำรงตำแหน่งประเภทวิชาการ ระดับชำนาญการพิเศษ โดยปฏิบัติงานด้านทรัพยากรบุคคล หรืองานอื่นที่เกี่ยวข้อง ตามที่ ก.จ. , ก.ท. หรือ ก.อบต. กำหนด มาแล้วไม่น้อยกว่า ๒ ปี หรือดำรงตำแหน่งอย่างอื่นที่เทียบได้ไม่ต่ำกว่านี้ ตามที่ ก.จ., ก.ท. หรือ ก.อบต. กำหนด โดยจะต้องปฏิบัติงานด้านทรัพยากรบุคคล หรืองานอื่นที่เกี่ยวข้องตามระยะเวลาที่กำหนดด้วย</p>



ลำดับ	ชื่อ - สกุล ตำแหน่ง เลขที่ตำแหน่ง วุฒิการศึกษา	สังกัด / ส่วนราชการ	วัน/เดือน/ปี ดำรงตำแหน่ง ปัจจุบัน	วัน/เดือน/ปี ที่มีสิทธิของ ตำแหน่งที่จะ แต่งตั้งให้สูงขึ้น	อัตราเงินเดือน ณ ๓๑ มีนาคม ๒๕๖๓	ตำแหน่งปัจจุบัน		คุณสมบัติเฉพาะสำหรับตำแหน่ง และระดับที่แต่งตั้ง (โดยการประเมิน /คัดเลือก/สอบคัดเลือก)
						ประเภท	ระดับ	
๖	นายวิเชียร แท้โธสง นักวิเคราะห์นโยบายและแผน ๒๐-๓-๐๑-๓๑๐๓-๐๐๑ ปริญญาตรี (วิทยาศาสตร์สุข ศึกษา)	สำนัก ปลัด อบต.	๒๕ ตุลาคม ๒๕๕๕	๒๔ ตุลาคม ๒๕๕๙	๒๘,๐๓๐			<p>ตำแหน่งนักวิเคราะห์นโยบายและแผน ระดับปฏิบัติการ</p> <p>๑. ได้รับปริญญาตรีหรือคุณวุฒิอย่างอื่นที่เทียบได้ในระดับเดียวกัน ในสาขาวิชาหรือทางสังคมศาสตร์ การวางแผน วิจัยทางสังคมศาสตร์ รัฐศาสตร์ เศรษฐศาสตร์ บริหาร สถิติ สังคมวิทยา ประชากรศาสตร์ คณิตศาสตร์และสถิติ สังคมศาสตร์ และพฤติกรรมศาสตร์ หรือในสาขาวิชาหรือทางอื่นที่ ก.จ., ก.ท. หรือ ก.อบต. กำหนดว่าใช้เป็นคุณสมบัติเฉพาะสำหรับตำแหน่งนี้ได้</p> <p>๒. ได้รับปริญญาโทหรือคุณวุฒิอย่างอื่นที่เทียบได้ในระดับเดียวกัน ในสาขาวิชาหรือทางสังคมศาสตร์ การวางแผน วิจัยทางสังคมศาสตร์ รัฐศาสตร์ เศรษฐศาสตร์ บริหาร สถิติ สังคมวิทยา ประชากรศาสตร์ คณิตศาสตร์และสถิติ สังคมศาสตร์ และพฤติกรรมศาสตร์ หรือในสาขาวิชาหรือทางอื่นที่ ก.จ., ก.ท. หรือ ก.อบต. กำหนดว่าใช้เป็นคุณสมบัติเฉพาะสำหรับตำแหน่งนี้ได้</p> <p>ตำแหน่งนักวิเคราะห์นโยบายและแผน ระดับชำนาญการ</p> <p>๑. มีคุณสมบัติเฉพาะสำหรับตำแหน่งนักวิเคราะห์นโยบายและแผน ระดับปฏิบัติการ และ</p> <p>๒. ดำรงตำแหน่งหรือเคยดำรงตำแหน่งประเภทวิชาการ ระดับปฏิบัติการ และปฏิบัติงานด้านวิเคราะห์นโยบายและแผนหรืองานวิจัยจรรยา หรืองานอื่นที่เกี่ยวข้อง ตามที่ ก.จ., ก.ท. หรือ ก.อบต. กำหนดมาแล้วไม่น้อยกว่า ๖ ปี กำหนดเวลา ๖ ปี ให้ลดเป็น ๔ ปี สำหรับผู้มีคุณสมบัติเฉพาะสำหรับตำแหน่งนักวิเคราะห์นโยบายและแผน ระดับปฏิบัติการ ข้อ ๒ และให้ลดเป็น ๒ ปี สำหรับผู้มีคุณสมบัติเฉพาะสำหรับตำแหน่งนักวิเคราะห์</p>

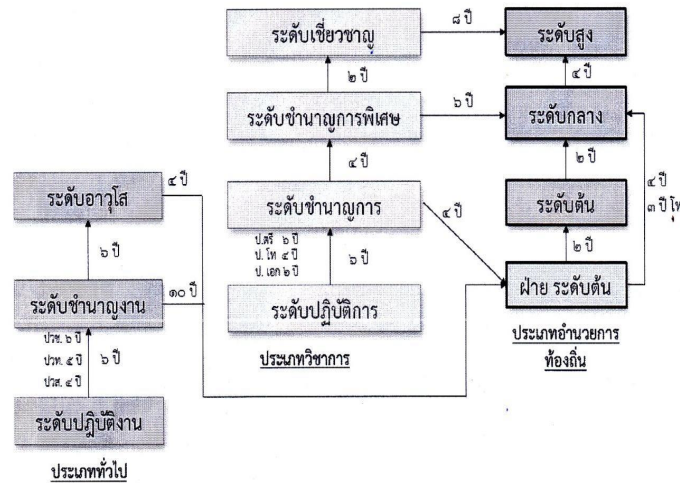
ลำดับ	ชื่อ - สกุล ตำแหน่ง เลขที่ตำแหน่ง วุฒิการศึกษา	สังกัด / ส่วนราชการ	วัน/เดือน/ปี ดำรงตำแหน่ง ปัจจุบัน	วัน/เดือน/ปี ที่มีสิทธิของ ตำแหน่งที่จะ แต่งตั้งให้สูงขึ้น	อัตราเงินเดือน ณ ๓๑ มีนาคม ๒๕๖๓	ตำแหน่งปัจจุบัน		คุณสมบัติเฉพาะสำหรับตำแหน่ง และระดับที่แต่งตั้ง (โดยการประเมิน /คัดเลือก/สอบคัดเลือก)
						ประเภท	ระดับ	
								<p>นโยบายและแผน ระดับปฏิบัติการ ข้อ ๓ หรือดำรงตำแหน่งอย่างอื่นที่เทียบได้ไม่ต่ำกว่านี้ ตามที่ ก.จ., ก.ท. หรือ ก.อบต. กำหนด โดยจะต้องปฏิบัติงานด้านวิเคราะห์นโยบายและแผนหรืองานวิจัยจราจรหรืองานอื่นที่เกี่ยวข้องตามระยะเวลาที่กำหนดด้วย</p> <p>ตำแหน่งนักวิเคราะห์นโยบายและแผน ระดับชำนาญการพิเศษ</p> <p>๑. มีคุณสมบัติเฉพาะสำหรับตำแหน่งนักวิเคราะห์นโยบายและแผน ระดับปฏิบัติการ และ</p> <p>๒. ดำรงตำแหน่งหรือเคยดำรงตำแหน่งประเภทวิชาการ ระดับชำนาญการ และปฏิบัติงานด้านวิเคราะห์นโยบายและแผนหรืองานวิจัยจราจรหรืองานอื่นที่เกี่ยวข้อง ตามที่ ก.จ., ก.ท. หรือ ก.อบต. กำหนด มาแล้วไม่น้อยกว่า ๔ ปี หรือดำรงตำแหน่งอย่างอื่นที่เทียบได้ไม่ต่ำกว่านี้ ตามที่ ก.จ., ก.ท. หรือ ก.อบต. กำหนด โดยจะต้องปฏิบัติงานด้านวิเคราะห์นโยบายและแผนหรืองานวิจัยจราจร หรืองานอื่นที่เกี่ยวข้องตามระยะเวลาที่กำหนดด้วย</p> <p>ตำแหน่งนักวิเคราะห์นโยบายและแผน ระดับเชี่ยวชาญ</p> <p>๑. มีคุณสมบัติเฉพาะสำหรับตำแหน่งนักวิเคราะห์นโยบายและแผน ระดับปฏิบัติการ และ</p> <p>๒. ดำรงตำแหน่งหรือเคยดำรงตำแหน่งประเภทวิชาการ ระดับชำนาญการพิเศษ และปฏิบัติงานด้านวิเคราะห์นโยบายและแผนหรืองานวิจัยจราจร หรืองานอื่นที่เกี่ยวข้อง ตามที่ ก.จ., ก.ท. หรือ ก.อบต. กำหนด มาแล้วไม่น้อยกว่า ๒ ปี หรือดำรงตำแหน่งอย่างอื่นที่เทียบได้ไม่ต่ำกว่านี้ ตามที่ ก.จ., ก.ท. หรือ ก.อบต. กำหนด โดยจะต้องปฏิบัติงานด้านวิเคราะห์นโยบายและแผนหรืองานวิจัยจราจร หรืองานอื่นที่เกี่ยวข้องตามระยะเวลาที่กำหนดด้วย</p>



ลำดับ	ชื่อ - สกุล ตำแหน่ง เลขที่ตำแหน่ง วุฒิการศึกษา	สังกัด / ส่วนราชการ	วัน/เดือน/ปี ดำรงตำแหน่ง ปัจจุบัน	วัน/เดือน/ปี ที่มีสิทธิของ ตำแหน่งที่จะ แต่งตั้งให้สูงขึ้น	อัตราเงินเดือน ณ ๓๑ มีนาคม ๒๕๖๓	ตำแหน่งปัจจุบัน		คุณสมบัติเฉพาะสำหรับตำแหน่ง และระดับที่แต่งตั้ง (โดยการประเมิน /คัดเลือก/สอบคัดเลือก)
						ประเภท	ระดับ	
๗	นายธนพล ธีัญญกรรรม นักพัฒนาชุมชน ๒๐-๓-๐๑-๓๘๐๑-๐๐๑ ปริญญาโท (รัฐศาสตร์)	สำนัก ปลัด อบต.	๓ พฤษภาคม ๒๕๖๐	๓ พฤษภาคม ๒๕๖๔	๓๐,๗๙๐	วิชาการ	ชำนาญการ	<p>ตำแหน่งนักพัฒนาชุมชน ระดับปฏิบัติการ</p> <p>๑. ได้รับปริญญาตรีหรือคุณวุฒಿಯ่างอื่นที่เทียบได้ในระดับเดียวกันในทุกสาขาวิชาหรือทุกทาง ที่ ก.จ., ก.ท. หรือ ก.อบต. รับรอง</p> <p>๒. ได้รับปริญญาโทหรือคุณวุฒಿಯ่างอื่นที่เทียบได้ในระดับเดียวกันในสาขาวิชาหรือทาง การพัฒนาชุมชน การบริหาร การปกครอง รัฐประศาสนศาสตร์ พัฒนาสังคม สหวิทยาเพื่อการพัฒนาท้องถิ่น สังคมวิทยา หรือในสาขาวิชาหรือทางที่ ก.จ., ก.ท. หรือ ก.อบต. รับรอง</p> <p>๓. ได้รับปริญญาเอกหรือคุณวุฒಿಯ่างอื่นที่เทียบได้ในระดับเดียวกันในสาขาวิชาหรือทาง การพัฒนาชุมชน การบริหาร การปกครอง รัฐประศาสนศาสตร์ พัฒนาสังคม สหวิทยาเพื่อการพัฒนาท้องถิ่น สังคมวิทยา หรือในสาขาวิชาหรือทางที่ ก.จ., ก.ท. หรือ ก.อบต. รับรอง</p> <p>ตำแหน่งนักพัฒนาชุมชน ระดับชำนาญการ</p> <p>๑. มีคุณสมบัติเฉพาะสำหรับตำแหน่งนักพัฒนาชุมชน ระดับและ</p> <p>๒. ดำรงตำแหน่งหรือเคยดำรงตำแหน่งประเภทวิชาการ ระดับปฏิบัติการ และปฏิบัติงาน ด้านวิชาการพัฒนาชุมชน หรืองานอื่นที่เกี่ยวข้อง ตามที่ ก.จ., ก.ท. หรือ ก.อบต. กำหนด มาแล้วไม่น้อยกว่า ๖ ปี กำหนดเวลา ๖ ปี ให้ลดเป็น ๔ ปี สำหรับผู้มีคุณสมบัติเฉพาะสำหรับตำแหน่งนักวิชาการพัฒนาชุมชน ระดับปฏิบัติการ ข้อ ๒ และให้ลดเป็น ๒ ปี สำหรับผู้มีคุณสมบัติเฉพาะสำหรับตำแหน่งนักพัฒนาชุมชน ระดับปฏิบัติการ ข้อ ๓ หรือดำรงตำแหน่งอย่างอื่นที่เทียบได้ไม่ต่ำกว่านี้ ตามที่ ก.จ., ก.ท. หรือ ก.อบต. กำหนด โดยจะต้องปฏิบัติงานด้านวิชาการพัฒนาชุมชน หรืองานอื่นที่เกี่ยวข้องตามระยะเวลาที่กำหนดด้วย</p>

ลำดับ	ชื่อ - สกุล ตำแหน่ง เลขที่ตำแหน่ง วุฒิการศึกษา	สังกัด / ส่วนราชการ	วัน/เดือน/ปี ดำรงตำแหน่ง ปัจจุบัน	วัน/เดือน/ปี ที่มีสิทธิของ ตำแหน่งที่จะ แต่งตั้งให้สูงขึ้น	อัตราเงินเดือน ๓๑ มีนาคม ๒๕๖๓	ตำแหน่งปัจจุบัน		คุณสมบัติเฉพาะสำหรับตำแหน่ง และระดับที่แต่งตั้ง (โดยการประเมิน /คัดเลือก/สอบคัดเลือก)
						ประเภท	ระดับ	
								<p>ตำแหน่งนักพัฒนาชุมชน ระดับชำนาญการพิเศษ</p> <p>๑. มีคุณสมบัติเฉพาะสำหรับตำแหน่งนักพัฒนาชุมชน ระดับปฏิบัติการ และ</p> <p>๒. ดำรงตำแหน่งหรือเคยดำรงตำแหน่งประเภทวิชาการ ระดับชำนาญการ โดยปฏิบัติงานด้านวิชาการพัฒนาชุมชน หรืองานอื่นที่เกี่ยวข้อง ตามที่ ก.จ., ก.ท. หรือ ก.อบต. กำหนด มาแล้วไม่น้อยกว่า ๕ ปี หรือดำรงตำแหน่งอย่างอื่นที่เทียบได้ไม่ต่ำกว่านี้ ตามที่ ก.จ., ก.ท. หรือ ก.อบต. กำหนด โดยจะต้องปฏิบัติงานด้านวิชาการพัฒนาชุมชนหรืองานอื่นที่เกี่ยวข้องตามระยะเวลาที่กำหนดด้วย</p> <p>ตำแหน่งนักพัฒนาชุมชน ระดับเชี่ยวชาญ</p> <p>๑. มีคุณสมบัติเฉพาะสำหรับตำแหน่งนักพัฒนาชุมชน ระดับปฏิบัติการ และ</p> <p>๒. ดำรงตำแหน่งหรือเคยดำรงตำแหน่งประเภทวิชาการ ระดับชำนาญการพิเศษ โดยปฏิบัติงานด้านวิชาการพัฒนาชุมชน หรืองานอื่นที่เกี่ยวข้อง ตามที่ ก.จ. , ก.ท. หรือ ก.อบต. กำหนด มาแล้วไม่น้อยกว่า ๒ ปี หรือดำรงตำแหน่งอย่างอื่นที่เทียบได้ไม่ต่ำกว่านี้ ตามที่ ก.จ., ก.ท. หรือ ก.อบต. กำหนด โดยจะต้องปฏิบัติงานด้านวิชาการพัฒนาชุมชน หรืองานอื่นที่เกี่ยวข้องตามระยะเวลาที่กำหนดด้วย</p>

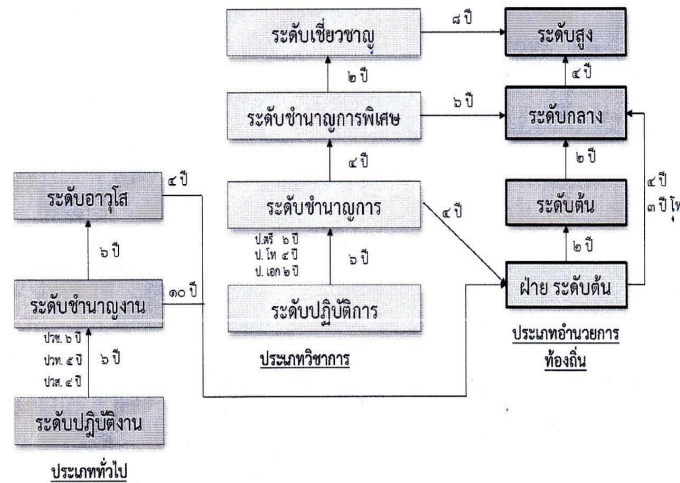
เส้นทางความก้าวหน้า



ลำดับ	ชื่อ - สกุล ตำแหน่ง เลขที่ตำแหน่ง วุฒิการศึกษา	สังกัด / ส่วนราชการ	วัน/เดือน/ปี ดำรงตำแหน่ง ปัจจุบัน	วัน/เดือน/ปี ที่มีสิทธิของ ตำแหน่งที่จะ แต่งตั้งให้สูงขึ้น	อัตราเงินเดือน ณ ๓๑ มีนาคม ๒๕๖๓	ตำแหน่งปัจจุบัน		คุณสมบัติเฉพาะสำหรับตำแหน่ง และระดับที่แต่งตั้ง (โดยการประเมิน /คัดเลือก/สอบคัดเลือก)
						ประเภท	ระดับ	
๘	นางสาวสุภาวดี ศรีวิเศษ นักจัดการงานทั่วไป ๒๐-๓-๐๑-๓๑๐๑-๐๐๑ ปริญญาตรี(การบัญชี)	สำนัก ปลัด อบต.	๒๘ พฤษภาคม ๒๕๖๓	๓ พฤษภาคม ๒๕๖๗	๒๕,๒๗๐	วิชาการ	ชำนาญการ	<p>ตำแหน่งนักจัดการงานทั่วไป ระดับปฏิบัติการ</p> <p>๑. ได้รับปริญญาตรีหรือคุณวุฒಿಯ่างอื่นที่เทียบได้ในระดับเดียวกัน ทุกสาขาที่ ก.จ., ก.ท. หรือ ก.อบต. รับรอง</p> <p>๒. ได้รับปริญญาโทหรือคุณวุฒಿಯ่างอื่นที่เทียบได้ในระดับเดียวกันในทางหรือสาขาวิชาการ วางแผน การบริหาร การบริหารธุรกิจ สังคมศาสตร์ รัฐศาสตร์ เศรษฐศาสตร์ วิจัย หรือในทางหรือ สาขาวิชาที่ ก.จ., ก.ท. หรือ ก.อบต. รับรอง</p> <p>๓. ได้รับปริญญาเอกหรือคุณวุฒಿಯ่างอื่นที่เทียบได้ในระดับเดียวกัน ในทางหรือสาขาวิชา การวางแผน การบริหาร การบริหารธุรกิจ สังคมศาสตร์ รัฐศาสตร์ เศรษฐศาสตร์ วิจัย หรือในทางหรือ สาขาวิชาที่ ก.จ., ก.ท. หรือ ก.อบต. รับรอง</p> <p>ตำแหน่งนักจัดการงานทั่วไป ระดับชำนาญการ</p> <p>๑. มีคุณสมบัติเฉพาะสำหรับตำแหน่งนักจัดการงานทั่วไป ระดับปฏิบัติการและ</p> <p>๒. ดำรงตำแหน่งหรือเคยดำรงตำแหน่งประเภทวิชาการ ระดับปฏิบัติการ และปฏิบัติงาน ด้านบริหารจัดการ ภายในสำนักงานหรือการบริหารราชการทั่วไป หรืองานอื่นที่เกี่ยวข้องตามที่ ก.จ., ก.ท. หรือ ก.อบต. กำหนดมาแล้วไม่น้อยกว่า ๖ ปี กำหนดเวลา ๖ ปี ให้ลดเป็น ๔ ปี สำหรับผู้ที่มีคุณสมบัติเฉพาะสำหรับ ตำแหน่งนักจัดการงานทั่วไป ระดับปฏิบัติการ ข้อ ๒ และให้ลดเป็น ๒ ปี สำหรับผู้ที่มีคุณสมบัติเฉพาะสำหรับ ตำแหน่งนักจัดการงานทั่วไป ระดับปฏิบัติการ ข้อ ๓ หรือดำรงตำแหน่งอย่างอื่นที่เทียบได้ไม่ต่ำกว่านี้ ตามที่ ก.จ., ก.ท. หรือ ก.อบต. กำหนด โดยจะต้องปฏิบัติงานด้านบริหารจัดการภายในสำนักงานหรือการบริหาร ราชการทั่วไป หรืองานอื่นที่เกี่ยวข้องตามระยะเวลาที่กำหนดด้วย</p>

ลำดับ	ชื่อ - สกุล ตำแหน่ง เลขที่ตำแหน่ง วุฒิการศึกษา	สังกัด / ส่วนราชการ	วัน/เดือน/ปี ดำรงตำแหน่ง ปัจจุบัน	วัน/เดือน/ปี ที่มีสิทธิของ ตำแหน่งที่จะ แต่งตั้งให้สูงขึ้น	อัตราเงินเดือน ณ ๓๑ มีนาคม ๒๕๖๓	ตำแหน่งปัจจุบัน		คุณสมบัติเฉพาะสำหรับตำแหน่ง และระดับที่แต่งตั้ง (โดยการประเมิน /คัดเลือก/สอบคัดเลือก)
						ประเภท	ระดับ	
								<p>ตำแหน่งนักจัดการงานทั่วไป ระดับชำนาญการพิเศษ</p> <p>๑. มีคุณสมบัติเฉพาะสำหรับตำแหน่งนักจัดการงานทั่วไประดับปฏิบัติการและ</p> <p>๒. ดำรงตำแหน่งหรือเคยดำรงตำแหน่งประเภทวิชาการ ระดับชำนาญการ และปฏิบัติงาน ด้านบริหารจัดการภายในสำนักงานหรือการบริหารราชการทั่วไป หรืองานอื่นที่เกี่ยวข้องตามที่ ก.จ., ก.ท. หรือ ก.อบต. กำหนดมาแล้วไม่น้อยกว่า ๔ ปี หรือดำรงตำแหน่งอย่างอื่นที่เทียบได้ไม่ต่ำกว่านี้ตามที่ ก.จ., ก.ท. หรือ ก.อบต. กำหนด โดยจะต้องปฏิบัติงานด้านบริหารจัดการภายในสำนักงานหรือการบริหารราชการทั่วไป หรืองานอื่นที่เกี่ยวข้องตามระยะเวลาที่กำหนดด้วย</p> <p>ตำแหน่งนักจัดการงานทั่วไป ระดับเชี่ยวชาญ</p> <p>๑. มีคุณสมบัติเฉพาะสำหรับตำแหน่งนักจัดการงานทั่วไป ระดับปฏิบัติการ และ</p> <p>๒. ดำรงตำแหน่งหรือเคยดำรงตำแหน่งประเภทวิชาการ ระดับชำนาญการพิเศษ และ ปฏิบัติงานด้านบริหารจัดการภายในสำนักงานหรือการบริหารราชการทั่วไป หรืองานอื่นที่เกี่ยวข้องตามที่ ก.จ., ก.ท. หรือ ก.อบต. กำหนด มาแล้วไม่น้อยกว่า ๒ ปี หรือดำรงตำแหน่งอย่างอื่นที่เทียบได้ไม่ต่ำกว่านี้ตามที่ ก.จ., ก.ท. หรือ ก.อบต.กำหนด โดยจะต้องปฏิบัติงานด้านบริหารจัดการภายในสำนักงานหรือการบริหาร ราชการทั่วไป หรืองานอื่นที่เกี่ยวข้องตามระยะเวลาที่กำหนดด้วย</p>

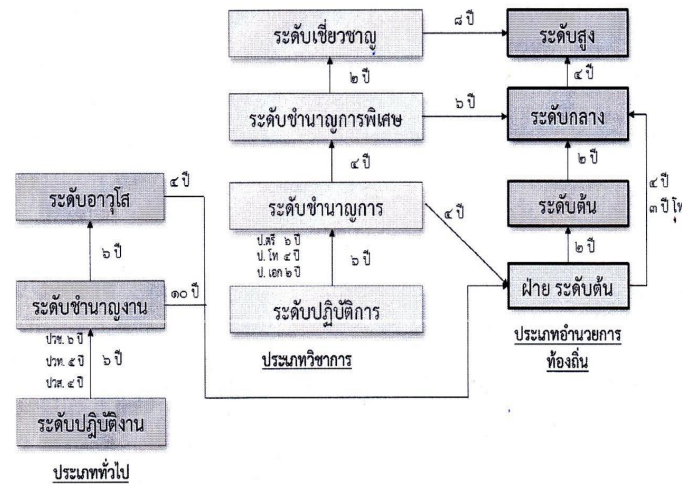
เส้นทางความก้าวหน้า



ลำดับ	ชื่อ - สกุล ตำแหน่ง เลขที่ตำแหน่ง วุฒิการศึกษา	สังกัด / ส่วนราชการ	วัน/เดือน/ปี ดำรงตำแหน่ง ปัจจุบัน	วัน/เดือน/ปี ที่มีสิทธิของ ตำแหน่งที่จะ แต่งตั้งให้สูงขึ้น	อัตราเงินเดือน ณ ๓๑ มีนาคม ๒๕๖๓	ตำแหน่งปัจจุบัน		คุณสมบัติเฉพาะสำหรับตำแหน่ง และระดับที่แต่งตั้ง (โดยการประเมิน /คัดเลือก/สอบคัดเลือก)
						ประเภท	ระดับ	
๙	นางสาวศุภลักษณ์ แก้วเป้า นักวิชาการเงินและบัญชี ๒๐-๓-๐๔-๓๒๐๑-๐๐๑ ปริญญาตรี(เศรษฐศาสตร์)	กองคลัง	๑ สิงหาคม ๒๕๕๕	๓๑ กรกฎาคม ๒๕๖๑	๒๓,๓๔๐	วิชาการ	ปฏิบัติการ	<p>ตำแหน่งนักวิชาการเงินและบัญชี ระดับปฏิบัติการ</p> <p>๑. ได้รับปริญญาตรีหรือคุณวุฒಿಯ่างอื่นที่เทียบได้ในระดับเดียวกัน ในสาขาวิชาหรือทาง บัญชี พาณิชยศาสตร์ เศรษฐศาสตร์ การจัดการการคลัง การเงิน การเงินและการธนาคาร หรือในสาขาวิชาหรือทางอื่นที่ ก.จ., ก.ท. หรือ ก.อบต. กำหนดว่าใช้เป็นคุณสมบัติเฉพาะสำหรับตำแหน่งนี้ได้</p> <p>๒. ได้รับปริญญาโทหรือคุณวุฒಿಯ่างอื่นที่เทียบได้ในระดับเดียวกัน ในสาขาวิชาหรือทาง บัญชี พาณิชยศาสตร์ เศรษฐศาสตร์ การจัดการการคลัง การเงิน การเงินและการธนาคาร หรือในสาขาวิชาหรือทางอื่นที่ ก.จ., ก.ท. หรือ ก.อบต. กำหนดว่าใช้เป็นคุณสมบัติเฉพาะสำหรับตำแหน่งนี้ได้</p> <p>๓. ได้รับปริญญาเอกหรือคุณวุฒಿಯ่างอื่นที่เทียบได้ในระดับเดียวกัน ในสาขาวิชาหรือทาง บัญชี พาณิชยศาสตร์ เศรษฐศาสตร์ การจัดการการคลัง การเงิน การเงินและการธนาคาร หรือในสาขาวิชาหรือทางอื่นที่ ก.จ., ก.ท. หรือ ก.อบต. กำหนดว่าใช้เป็นคุณสมบัติเฉพาะสำหรับตำแหน่งนี้ได้</p> <p>ตำแหน่งนักวิชาการเงินและบัญชี ระดับชำนาญการ</p> <p>๑. มีคุณสมบัติเฉพาะสำหรับตำแหน่งนักวิชาการเงินและบัญชี ระดับปฏิบัติการ และ</p> <p>๒. ดำรงตำแหน่งหรือเคยดำรงตำแหน่งประเภทวิชาการ ระดับปฏิบัติการ และปฏิบัติงาน ด้านวิชาการเงินและบัญชี หรืองานอื่นที่เกี่ยวข้องตามที่ ก.จ., ก.ท. หรือ ก.อบต. กำหนด มาแล้วไม่น้อยกว่า ๖ ปี กำหนดเวลา ๖ ปี ให้ลดเป็น ๔ ปี สำหรับผู้มีคุณสมบัติเฉพาะสำหรับตำแหน่งนักวิชาการเงินและบัญชี ระดับปฏิบัติการ ข้อ ๒ และให้ลดเป็น ๒ ปี</p>

ลำดับ	ชื่อ - สกุล ตำแหน่ง เลขที่ตำแหน่ง วุฒิการศึกษา	สังกัด / ส่วนราชการ	วัน/เดือน/ปี ดำรงตำแหน่ง ปัจจุบัน	วัน/เดือน/ปี ที่มีสิทธิของ ตำแหน่งที่จะ แต่งตั้งให้สูงขึ้น	อัตราเงินเดือน ณ ๓๑ มีนาคม ๒๕๖๓	ตำแหน่งปัจจุบัน		คุณสมบัติเฉพาะสำหรับตำแหน่ง และระดับที่แต่งตั้ง (โดยการประเมิน /คัดเลือก/สอบคัดเลือก)
						ประเภท	ระดับ	
								<p>สำหรับผู้มีคุณสมบัติเฉพาะสำหรับตำแหน่ง นักวิชาการเงินและ บัญชี ระดับปฏิบัติการ ข้อ ๓ หรือดำรงตำแหน่งอย่างอื่นที่เทียบได้ไม่ต่ำกว่านี้ ตามที่ ก.จ., ก.ท. หรือ ก.อบต. กำหนด โดยจะต้อง ปฏิบัติงานด้านวิชาการเงินและบัญชี หรืองานอื่นที่ เกี่ยวข้องตามระยะเวลาที่กำหนดด้วย</p> <p>ตำแหน่งนักวิชาการเงินและบัญชี ระดับชำนาญ การพิเศษ</p> <p>๑. มีคุณสมบัติเฉพาะสำหรับตำแหน่งนักวิชาการเงิน และบัญชี ระดับปฏิบัติการ และ</p> <p>๒. ดำรงตำแหน่งหรือเคยดำรงตำแหน่งประเภท วิชาการ ระดับชำนาญการ และปฏิบัติงาน ด้าน วิชาการเงินและบัญชี หรืองานอื่นที่เกี่ยวข้องตามที่ ก.จ., ก.ท. หรือ ก.อบต. กำหนด มาแล้วไม่น้อยกว่า ๔ ปี หรือดำรงตำแหน่งอย่างอื่นที่เทียบได้ไม่ต่ำกว่านี้ ตามที่ ก.จ., ก.ท. หรือ ก.อบต. กำหนด โดยจะต้อง ปฏิบัติงานด้านวิชาการเงินและบัญชี หรืองานอื่นที่ เกี่ยวข้องตามระยะเวลาที่กำหนดด้วย</p> <p>ตำแหน่งนักวิชาการเงินและบัญชี ระดับเชี่ยวชาญ</p> <p>๑. มีคุณสมบัติเฉพาะสำหรับตำแหน่งนักวิชาการเงิน และบัญชี ระดับปฏิบัติการ และ</p> <p>๒. ดำรงตำแหน่งหรือเคยดำรงตำแหน่งประเภท วิชาการ ระดับชำนาญการพิเศษ และ ปฏิบัติงาน ด้านวิชาการเงินและบัญชี หรืองานอื่นที่เกี่ยวข้อง ตามที่ ก.จ., ก.ท. หรือ ก.อบต. กำหนด มาแล้ว ไม่ น้อยกว่า ๒ ปี หรือดำรงตำแหน่งอย่างอื่นที่เทียบได้ ไม่ต่ำกว่านี้ ตามที่ ก.จ., ก.ท. หรือ ก.อบต. กำหนด</p>

เส้นทางความก้าวหน้า



								โดยจะต้องปฏิบัติงานด้านวิชาการเงินและบัญชี หรือ งานอื่นที่เกี่ยวข้องตามระยะเวลาที่กำหนดด้วย
--	--	--	--	--	--	--	--	---

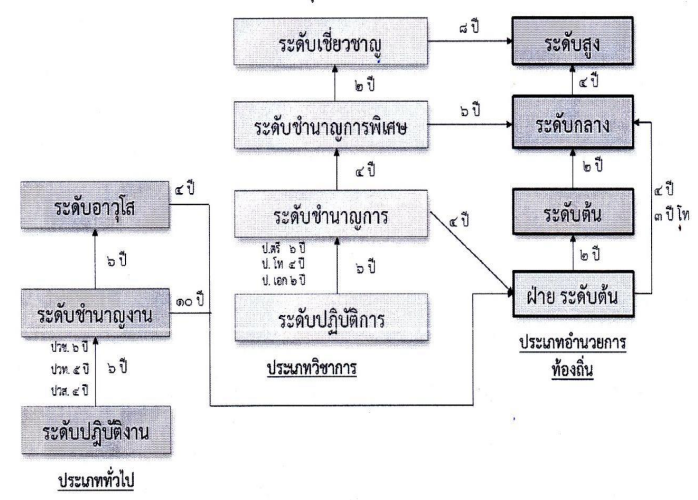
๓๘

ลำดับ	ชื่อ - สกุล ตำแหน่ง เลขที่ตำแหน่ง วุฒิการศึกษา	สังกัด / ส่วนราชการ	วัน/เดือน/ปี ดำรงตำแหน่ง ปัจจุบัน	วัน/เดือน/ปี ที่มีสิทธิของ ตำแหน่งที่จะ แต่งตั้งให้สูงขึ้น	อัตราเงินเดือน ณ ๓๑ มีนาคม ๒๕๖๓	ตำแหน่งปัจจุบัน		คุณสมบัติเฉพาะสำหรับตำแหน่ง และระดับที่แต่งตั้ง (โดยการประเมิน /คัดเลือก/สอบคัดเลือก)
						ประเภท	ระดับ	
๑๐	นางสาวธนศวรรณ ศรีสุภานันท์ นักวิชาการศึกษานักวิชาการศึกษา ๒๐-๓-๐๘-๓๘๐๓-๐๐๑ ปริญญาตรี(การวัดผลการศึกษาชีววิทยา)	กองการศึกษา ศาสนา และวัฒนธรรม	๓ ธันวาคม ๒๕๖๑	๓ ธันวาคม ๒๕๖๓	๑๕,๘๔๐	วิชาการ	ปฏิบัติการ	<p>ตำแหน่งนักวิชาการศึกษา ระดับปฏิบัติการ</p> <p>๑. ได้รับปริญญาตรีหรือคุณวุฒิอย่างอื่นที่เทียบได้ในระดับเดียวกัน ในสาขาวิชาหรือทาง ศึกษาศึกษาศาสตร์ หรือในสาขาวิชาหรือทางอื่นที่ ก.จ., ก.ท. หรือ ก.อบต. รับรองให้บรรจุและแต่งตั้งเป็นพนักงานครูหรือข้าราชการครูได้</p> <p>๒. ได้รับปริญญาโทหรือคุณวุฒิอย่างอื่นที่เทียบได้ในระดับเดียวกัน ในสาขาวิชาหรือทาง ศึกษาศึกษาศาสตร์ หรือในสาขาวิชาหรือทางอื่นที่ ก.จ., ก.ท. หรือ ก.อบต. รับรองให้บรรจุและแต่งตั้งเป็นพนักงานครูหรือข้าราชการครูได้</p> <p>๓. ได้รับปริญญาเอกหรือคุณวุฒิอย่างอื่นที่เทียบได้ในระดับเดียวกัน ในสาขาวิชาหรือทาง ศึกษาศึกษาศาสตร์ หรือในสาขาวิชาหรือทางอื่นที่ ก.จ., ก.ท. หรือ ก.อบต. รับรองให้บรรจุและแต่งตั้งเป็นพนักงานครูหรือข้าราชการครูได้</p> <p>ตำแหน่งนักวิชาการศึกษา ระดับชำนาญการ</p> <p>๑. มีคุณสมบัติเฉพาะสำหรับตำแหน่งนักวิชาการศึกษา ระดับปฏิบัติการ และ</p> <p>๒. ดำรงตำแหน่งหรือเคยดำรงตำแหน่งประเภทวิชาการ ระดับปฏิบัติการ และปฏิบัติงาน ด้านวิชาการศึกษา หรืองานอื่นที่เกี่ยวข้อง ตามที่ ก.จ., ก.ท. หรือ ก.อบต. กำหนดมาแล้วไม่น้อยกว่า ๖ ปี กำหนดเวลา ๖ ปี ให้ลดเป็น ๔ ปี สำหรับผู้มีคุณสมบัติเฉพาะสำหรับตำแหน่งนักวิชาการศึกษา ระดับปฏิบัติการ ข้อ ๒ และให้ลดเป็น ๒ ปี สำหรับผู้มีคุณสมบัติเฉพาะสำหรับตำแหน่งนักวิชาการศึกษา ระดับปฏิบัติการ ข้อ ๓ หรือดำรงตำแหน่งอย่างอื่นที่เทียบได้ไม่ต่ำกว่านี้ ตามที่ ก.จ., ก.ท. หรือ ก.อบต. กำหนด โดย จะต้อง</p>

								ปฏิบัติงานด้านวิชาการศึกษา หรืองานอื่นที่เกี่ยวข้องตามระยะเวลาที่กำหนดด้วย
--	--	--	--	--	--	--	--	--

ลำดับ	ชื่อ - สกุล ตำแหน่ง เลขที่ตำแหน่ง วุฒิการศึกษา	สังกัด / ส่วนราชการ	วัน/เดือน/ปี ดำรงตำแหน่ง ปัจจุบัน	วัน/เดือน/ปี ที่มีสิทธิของ ตำแหน่งที่จะ แต่งตั้งให้สูงขึ้น	อัตราเงินเดือน ณ ๓๑ มีนาคม ๒๕๖๓	ตำแหน่งปัจจุบัน		คุณสมบัติเฉพาะสำหรับตำแหน่ง และระดับที่แต่งตั้ง (โดยการประเมิน /คัดเลือก/สอบคัดเลือก)
						ประเภท	ระดับ	
								<p>ตำแหน่งนักวิชาการศึกษา ระดับชำนาญการพิเศษ</p> <p>๑. มีคุณสมบัติเฉพาะสำหรับตำแหน่งนักวิชาการศึกษา ระดับปฏิบัติการ และ</p> <p>๒. ดำรงตำแหน่งหรือเคยดำรงตำแหน่งประเภทวิชาการ ระดับชำนาญการ และปฏิบัติงาน ด้านวิชาการศึกษา หรืองานอื่นที่เกี่ยวข้อง ตามที่ ก.จ., ก.ท. หรือ ก.อบต. กำหนด มาแล้วไม่น้อยกว่า ๔ ปี หรือดำรงตำแหน่งอย่างอื่นที่เทียบได้ไม่ต่ำกว่านี้ ตามที่ ก.จ., ก.ท. หรือ ก.อบต. กำหนด โดยจะต้อง ปฏิบัติงาน ด้านวิชาการศึกษา หรืองานอื่นที่เกี่ยวข้องตามระยะเวลาที่กำหนดด้วย</p> <p>ตำแหน่งนักวิชาการเงินและบัญชี ระดับเชี่ยวชาญ</p> <p>๑. มีคุณสมบัติเฉพาะสำหรับตำแหน่งนักวิชาการศึกษา ระดับปฏิบัติการ และ</p> <p>๒. ดำรงตำแหน่งหรือเคยดำรงตำแหน่งประเภทวิชาการ ระดับชำนาญการพิเศษ และ ปฏิบัติงาน ด้านวิชาการศึกษา หรืองานอื่นที่เกี่ยวข้อง ตามที่ ก.จ., ก.ท. หรือ ก.อบต. กำหนด มาแล้วไม่น้อย กว่า ๒ ปี หรือ ดำรงตำแหน่งอย่างอื่นที่เทียบได้ไม่ต่ำกว่านี้ ตามที่ ก.จ., ก.ท. หรือ ก.อบต. กำหนด โดย จะต้อง ปฏิบัติงานด้านวิชาการศึกษา หรืองานอื่นที่เกี่ยวข้องตามระยะเวลาที่กำหนดด้วย</p>

เส้นทางความก้าวหน้า



ลำดับ	ชื่อ - สกุล ตำแหน่ง เลขที่ตำแหน่ง วุฒิการศึกษา	สังกัด / ส่วนราชการ	วัน/เดือน/ปี ดำรงตำแหน่ง ปัจจุบัน	วัน/เดือน/ปี ที่มีสิทธิของ ตำแหน่งที่จะ แต่งตั้งให้สูงขึ้น	อัตราเงินเดือน ณ ๓๑ มีนาคม ๒๕๖๓	ตำแหน่งปัจจุบัน		คุณสมบัติเฉพาะสำหรับตำแหน่ง และระดับที่แต่งตั้ง (โดยการประเมิน /คัดเลือก/สอบคัดเลือก)
						ประเภท	ระดับ	
๑๑	นางสาวนฤมล สุวรรณสิงห์ นักวิชาการสาธารณสุข ๒๐-๓-๐๖-๓-๖-๐๑-๐๐๑ ปริญญาตรี(วิชาเอกอนามัย สิ่งแวดล้อม)	กอง สาธารณสุข และ สิ่งแวดล้อม	๒ เมษายน ๒๕๖๑	๑ เมษายน ๒๕๖๗	๑๖,๖๐๐	วิชาการ	ปฏิบัติการ	<p>ตำแหน่งนักวิชาการสาธารณสุข ระดับปฏิบัติการ</p> <p>๑. ได้รับปริญญาตรีหรือคุณวุฒิต่างอื่นที่เทียบได้ในระดับเดียวกัน ในสาขาวิชาหรือทาง สาธารณสุขศาสตร์ สาธารณสุขชุมชน การพยาบาล สุขศึกษา วิทยาศาสตร์การแพทย์ด้านสาธารณสุขศาสตร์ และอนามัย วิทยาศาสตร์ วิทยาศาสตร์การแพทย์ วิทยาศาสตร์เน้นวิทยาศาสตร์สุขภาพ วิทยาศาสตร์ สาธารณสุข วิทยาศาสตร์อนามัยและสิ่งแวดล้อม วิทยาศาสตร์สุขภาพ วิทยาศาสตร์สิ่งแวดล้อม เวชศาสตร์การ กิฬา วิศวกรรมศาสตร์ วิศวกรรมศาสตร์เน้นทางหรือสาขาวิศวกรรมสุขภาพ วิศวกรรมสิ่งแวดล้อม พยาบาล ชีววิทยา จุลชีววิทยา กัญชาวิทยา เทคนิคการแพทย์ เวชศาสตร์การ กิฬา วิทยาศาสตร์การ กิฬา แพทยศาสตร์ ทันตแพทยศาสตร์ เภสัชศาสตร์ จิตวิทยา หรือในสาขาวิชาหรือทางอื่นที่ ก.จ., ก.ท. หรือ ก.อบต. กำหนดว่าใช้ เป็นคุณสมบัติเฉพาะสำหรับตำแหน่งนี้ได้</p> <p>๒. ได้รับปริญญาโทหรือคุณวุฒิต่างอื่นที่เทียบได้ในระดับเดียวกัน ในสาขาวิชาหรือทาง สาธารณสุขศาสตร์ สาธารณสุขชุมชน การพยาบาล สุขศึกษา วิทยาศาสตร์การแพทย์ด้านสาธารณสุขศาสตร์ และอนามัย วิทยาศาสตร์ วิทยาศาสตร์การแพทย์ วิทยาศาสตร์เน้นวิทยาศาสตร์สุขภาพ วิทยาศาสตร์ สาธารณสุข วิทยาศาสตร์อนามัยและสิ่งแวดล้อม วิทยาศาสตร์สุขภาพ วิทยาศาสตร์</p>

								สิ่งแวดล้อม เวชศาสตร์การ กิฬา วิศวกรรมศาสตร์ วิศวกรรมศาสตร์เน้นทางหรือสาขาวิศวกรรม สุขาภิบาล วิศวกรรมสิ่งแวดล้อม พยาบาล ชีววิทยา
--	--	--	--	--	--	--	--	--

๔๑

ลำดับ	ชื่อ – สกุล ตำแหน่ง เลขที่ตำแหน่ง วุฒิการศึกษา	สังกัด / ส่วนราชการ	วัน/เดือน/ปี ดำรงตำแหน่ง ปัจจุบัน	วัน/เดือน/ปี ที่มีสิทธิของ ตำแหน่งที่จะ แต่งตั้งให้สูงขึ้น	อัตราเงินเดือน ณ ๓๑ มีนาคม ๒๕๖๓	ตำแหน่งปัจจุบัน		คุณสมบัติเฉพาะสำหรับตำแหน่ง และระดับที่แต่งตั้ง (โดยการประเมิน /คัดเลือก/สอบคัดเลือก)
						ประเภท	ระดับ	
								<p>จุลชีววิทยา กิฏวิทยา เทคนิคการแพทย์ เวชศาสตร์ การกัฬา วิทยาศาสตร์การกัฬา แพทยศาสตร์ ทันต แพทย์ศาสตร์ เภสัชศาสตร์ จิตวิทยา หรือใน สาขาวิชาหรือทางอื่นที่ ก.จ., ก.ท. หรือ ก.อบต. กำหนดว่าใช้ เป็นคุณสมบัติเฉพาะสำหรับตำแหน่งนี้ ได้</p> <p>๓. ได้รับปริญญาโทหรือคุณวุฒิอย่างอื่นที่เทียบได้ใน ระดับเดียวกัน ในสาขาวิชาหรือทาง สาธารณสุข ศาสตร์ สาธารณสุขชุมชน การพยาบาล สุขศึกษา วิทยาศาสตร์การแพทย์ด้านสาธารณสุขศาสตร์ และ อนามัย วิทยาศาสตร์ วิทยาศาสตร์การแพทย์ วิทยาศาสตร์เน้นวิทยาศาสตร์สุขาภิบาล วิทยาศาสตร์ สาธารณสุข วิทยาศาสตร์อนามัยและ สิ่งแวดล้อม วิทยาศาสตร์สุขภาพ วิทยาศาสตร์ สิ่งแวดล้อม เวชศาสตร์การ กิฬา วิศวกรรมศาสตร์ วิศวกรรมศาสตร์เน้นทางหรือสาขาวิศวกรรม สุขาภิบาล วิศวกรรมสิ่งแวดล้อม พยาบาล ชีววิทยา จุลชีววิทยา กิฏวิทยา เทคนิคการแพทย์ เวชศาสตร์ การกัฬา วิทยาศาสตร์การกัฬา แพทยศาสตร์ ทันต แพทย์ศาสตร์ เภสัชศาสตร์ จิตวิทยา หรือใน สาขาวิชาหรือทางอื่นที่ ก.จ., ก.ท. หรือ ก.อบต. กำหนดว่าใช้ เป็นคุณสมบัติเฉพาะสำหรับตำแหน่งนี้ ได้</p>

ลำดับ	ชื่อ - สกุล ตำแหน่ง เลขที่ตำแหน่ง วุฒิการศึกษา	สังกัด / ส่วนราชการ	วัน/เดือน/ปี ดำรงตำแหน่ง ปัจจุบัน	วัน/เดือน/ปี ที่มีสิทธิของ ตำแหน่งที่จะ แต่งตั้งให้สูงขึ้น	อัตราเงินเดือน ณ ๓๑ มีนาคม ๒๕๖๓	ตำแหน่งปัจจุบัน		คุณสมบัติเฉพาะสำหรับตำแหน่ง และระดับที่แต่งตั้ง (โดยการประเมิน /คัดเลือก/สอบคัดเลือก)
						ประเภท	ระดับ	
								<p>ตำแหน่งนักวิชาการสาธารณสุข ระดับชำนาญการ</p> <p>๑. มีคุณสมบัติเฉพาะสำหรับตำแหน่งนักวิชาการสาธารณสุข ระดับปฏิบัติการ และ</p> <p>๒. ดำรงตำแหน่งหรือเคยดำรงตำแหน่งประเภทวิชาการ ระดับปฏิบัติการ และปฏิบัติงาน ด้านวิชาการสาธารณสุขหรืองานอื่นที่เกี่ยวข้อง ตามที่ ก.จ., ก.ท. หรือ ก.อบต. กำหนด มาแล้วไม่น้อยกว่า ๖ ปี กำหนดเวลา ปี ให้ลดเป็น ปี สำหรับผู้มีคุณสมบัติเฉพาะสำหรับตำแหน่งนักวิชาการสาธารณสุข ระดับปฏิบัติการ ข้อ ๒ และให้ลดเป็น ๒ ปี สำหรับผู้มีคุณสมบัติเฉพาะสำหรับตำแหน่งนักวิชาการสาธารณสุข ระดับปฏิบัติการ ข้อ ๓ หรือดำรงตำแหน่งอย่างอื่นที่เทียบได้ไม่ต่ำกว่านี้ ตามที่ ก.จ., ก.ท. หรือ ก.อบต. กำหนด โดยจะต้องปฏิบัติงานด้านวิชาการสาธารณสุข หรืองานอื่นที่เกี่ยวข้องตามระยะเวลาที่กำหนดด้วย</p> <p>ตำแหน่งนักวิชาการสาธารณสุข ระดับชำนาญการพิเศษ</p> <p>๑. มีคุณสมบัติเฉพาะสำหรับตำแหน่งนักวิชาการสาธารณสุข ระดับปฏิบัติการ และ</p> <p>๒. ดำรงตำแหน่งหรือเคยดำรงตำแหน่งประเภทวิชาการ ระดับชำนาญการ และปฏิบัติงาน ด้านวิชาการสาธารณสุขหรืองานอื่นที่เกี่ยวข้อง ตามที่ ก.จ., ก.ท. หรือ ก.อบต. กำหนดมาแล้วไม่น้อยกว่า ปี หรือดำรงตำแหน่งอย่างอื่นที่เทียบได้ไม่ต่ำกว่านี้</p>

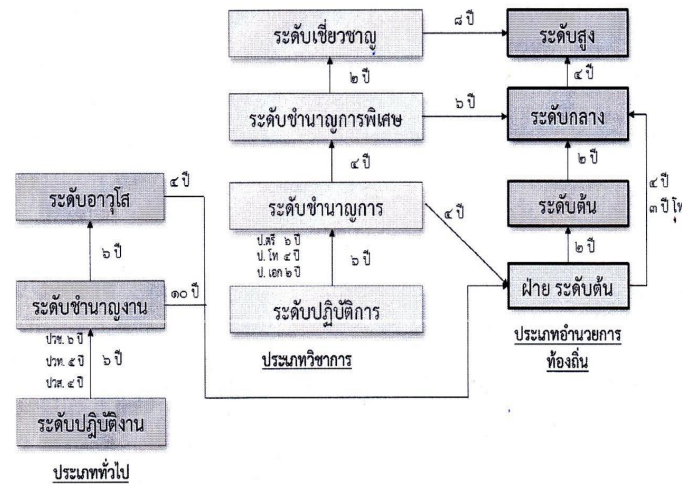
								ตามที่ ก.จ., ก.ท. หรือ ก.อบต. กำหนด โดยจะต้องปฏิบัติตาม ด้านวิชาการสาธารณสุข หรืองานอื่นที่เกี่ยวข้องตามระยะเวลาที่กำหนดด้วย
--	--	--	--	--	--	--	--	--

ลำดับ	ชื่อ - สกุล ตำแหน่ง เลขที่ตำแหน่ง วุฒิการศึกษา	สังกัด / ส่วนราชการ	วัน/เดือน/ปี ดำรงตำแหน่ง ปัจจุบัน	วัน/เดือน/ปี ที่มีสิทธิของ ตำแหน่งที่จะ แต่งตั้งให้สูงขึ้น	อัตราเงินเดือน ณ ๓๑ มีนาคม ๒๕๖๓	ตำแหน่งปัจจุบัน		คุณสมบัติเฉพาะสำหรับตำแหน่ง และระดับที่แต่งตั้ง (โดยการประเมิน /คัดเลือก/สอบคัดเลือก)
						ประเภท	ระดับ	
				เส้นทางความก้าวหน้า <pre> graph TD subgraph "ประเภททั่วไป" A[ระดับปฏิบัติงาน] -- ๖ ปี --> B[ระดับชำนาญงาน] B -- ๖ ปี --> C[ระดับอาวุโส] end subgraph "ประเภทวิชาการ" D[ระดับปฏิบัติการ] -- ๖ ปี --> E[ระดับชำนาญการ] E -- ๖ ปี --> F[ระดับชำนาญการพิเศษ] F -- ๖ ปี --> G[ระดับเชี่ยวชาญ] end B -- ๑๐ ปี --> E C -- ๔ ปี --> E E -- ๔ ปี --> H[ระดับสูง] F -- ๒ ปี --> H G -- ๒ ปี --> H D -- ๒ ปี --> I[ระดับต้น] E -- ๒ ปี --> I F -- ๒ ปี --> I I -- ๒ ปี --> J[ระดับกลาง] J -- ๒ ปี --> K[ระดับสูง] </pre>			ตำแหน่งนักวิชาการสาธารณสุข ระดับเชี่ยวชาญ ๑. มีคุณสมบัติเฉพาะสำหรับตำแหน่งนักวิชาการสาธารณสุข ระดับปฏิบัติการ และ ๒. ดำรงตำแหน่งหรือเคยดำรงตำแหน่งประเภทวิชาการ ระดับชำนาญการพิเศษ และปฏิบัติงานด้านวิชาการสาธารณสุขหรืองานอื่นที่เกี่ยวข้อง ตามที่ ก.จ., ก.ท. หรือ ก.อบต. กำหนดมาแล้ว ไม่น้อยกว่า ๒ ปี หรือดำรงตำแหน่งอย่างอื่นที่เทียบได้ไม่ต่ำกว่านี้ ตามที่ ก.จ., ก.ท. หรือ ก.อบต. กำหนด โดยจะต้องปฏิบัติตามด้านวิชาการสาธารณสุข หรืองานอื่นที่เกี่ยวข้องตามระยะเวลาที่กำหนดด้วย	

ลำดับ	ชื่อ - สกุล ตำแหน่ง เลขที่ตำแหน่ง วุฒิการศึกษา	สังกัด / ส่วนราชการ	วัน/เดือน/ปี ดำรงตำแหน่ง ปัจจุบัน	วัน/เดือน/ปี ที่มีสิทธิของ ตำแหน่งที่จะ แต่งตั้งให้สูงขึ้น	อัตราเงินเดือน ณ ๓๑ มีนาคม ๒๕๖๓	ตำแหน่งปัจจุบัน		คุณสมบัติเฉพาะสำหรับตำแหน่ง และระดับที่แต่งตั้ง (โดยการประเมิน /คัดเลือก/สอบคัดเลือก)
						ประเภท	ระดับ	
๑๒	นายบรรจง นามวงษา นายช่างโยธา ๒๐-๓-๐๕-๔๗๐๑-๐๐๑ ปริญญาตรี(วิศวกรรมศาสตร บัณฑิต)	กองช่าง	๑ มกราคม ๒๕๕๙	๓๑ ธันวาคม ๒๕๖๔	๒๗,๙๖๐	ทั่วไป	ชำนาญงาน	<p>ตำแหน่งนายช่างโยธา ระดับปฏิบัติงาน</p> <p>๑. ได้รับประกาศนียบัตรวิชาชีพหรือคุณวุฒิ อย่างอื่นที่เทียบได้ในระดับเดียวกัน ในสาขาวิชาหรือทางเทคนิควิศวกรรมสำรวจ เทคนิควิศวกรรมโยธาก่อสร้าง เทคนิคสถาปัตยกรรม โยธา สำรวจ สถาปัตยกรรม หรือในสาขาวิชาหรือทางอื่นที่ ก.จ. ก.ท. และ ก.อบต. กำหนดว่าใช้เป็นคุณสมบัติเฉพาะสำหรับตำแหน่งนี้ได้</p> <p>๒. ได้รับประกาศนียบัตรวิชาชีพเทคนิคหรือคุณวุฒิอย่างอื่นที่เทียบได้ในระดับเดียวกัน ในสาขาวิชาหรือทางเทคนิควิศวกรรมสำรวจ เทคนิควิศวกรรมโยธา เทคนิคการจัดการงานก่อสร้าง เทคนิคสถาปัตยกรรม โยธา สำรวจ ก่อสร้าง สถาปัตยกรรม ช่างก่อสร้าง ช่างสำรวจ ช่างโยธา หรือในสาขาวิชาหรือ ทางอื่นที่ ก.จ. ก.ท. และ ก.อบต. กำหนดว่าใช้เป็นคุณสมบัติเฉพาะสำหรับตำแหน่งนี้ได้</p> <p>๓. ได้รับประกาศนียบัตรวิชาชีพชั้นสูงหรือคุณวุฒิอย่างอื่นที่เทียบได้ไม่ต่ำกว่านี้ในสาขาวิชา หรือทางเทคนิควิศวกรรมสำรวจ เทคนิควิศวกรรมโยธา เทคนิคการจัดการงานก่อสร้าง เทคนิคสถาปัตยกรรม โยธา สำรวจ ก่อสร้าง สถาปัตยกรรม ช่างก่อสร้าง ช่างสำรวจ ช่างโยธา หรือสาขาวิชาหรือทางอื่นที่ ก.จ. ก.ท. และ ก.อบต. กำหนดว่าใช้เป็นคุณสมบัติเฉพาะสำหรับตำแหน่งนี้ได้</p>

ลำดับ	ชื่อ - สกุล ตำแหน่ง เลขที่ตำแหน่ง วุฒิการศึกษา	สังกัด / ส่วนราชการ	วัน/เดือน/ปี ดำรงตำแหน่ง ปัจจุบัน	วัน/เดือน/ปี ที่มีสิทธิของ ตำแหน่งที่จะ แต่งตั้งให้สูงขึ้น	อัตราเงินเดือน ณ ๓๑ มีนาคม ๒๕๖๓	ตำแหน่งปัจจุบัน		คุณสมบัติเฉพาะสำหรับตำแหน่ง และระดับที่แต่งตั้ง (โดยการประเมิน /คัดเลือก/สอบคัดเลือก)
						ประเภท	ระดับ	
								<p>ตำแหน่งนายช่างโยธา ระดับชำนาญงาน</p> <p>๑. มีคุณสมบัติเฉพาะสำหรับตำแหน่งนายช่างโยธา ระดับปฏิบัติงาน และ</p> <p>๒. เคยดำรงตำแหน่งประเภททั่วไป ระดับปฏิบัติงาน และปฏิบัติงานช่างโยธาหรืองานอื่นที่เกี่ยวข้องตามที่ ก.จ., ก.ท. หรือ ก.อบต. กำหนด มาแล้วไม่น้อยกว่า ๖ ปี กำหนดเวลา ๖ ปี ให้ลดเป็น ๕ ปี สำหรับผู้มีคุณสมบัติเฉพาะ สำหรับตำแหน่ง นายช่างโยธา ระดับปฏิบัติงาน ข้อ ๒ และให้ลดเป็น ๔ ปี สำหรับ ผู้มีคุณสมบัติเฉพาะสำหรับตำแหน่ง นายช่างโยธา ระดับปฏิบัติงาน ข้อ ๓ หรือดำรงตำแหน่งอย่างอื่นที่ ก.จ., ก.ท. หรือ ก.อบต. เทียบได้ ไม่ต่ำกว่านี้ โดยจะต้องปฏิบัติงานช่างโยธา หรืองานอื่นที่เกี่ยวข้องตามระยะเวลาที่กำหนดด้วย</p> <p>ตำแหน่งนักวิชาการเงินและบัญชี ระดับอาวุโส</p> <p>๑. มีคุณสมบัติเฉพาะสำหรับตำแหน่งนายช่างโยธา ระดับปฏิบัติงาน และ</p> <p>๒. เคยดำรงตำแหน่งประเภททั่วไป ระดับชำนาญงาน และปฏิบัติงานช่างโยธา หรืองานอื่นที่เกี่ยวข้องที่ ก.จ., ก.ท. หรือ ก.อบต. กำหนด มาแล้วไม่น้อยกว่า ๖ ปีหรือดำรงตำแหน่งอย่างอื่นที่ ก.จ., ก.ท. หรือ ก.อบต. เทียบได้ไม่ต่ำกว่านี้ โดยจะต้องปฏิบัติงานช่างโยธาหรืองานอื่นที่เกี่ยวข้องตามระยะเวลาที่กำหนดด้วย</p>

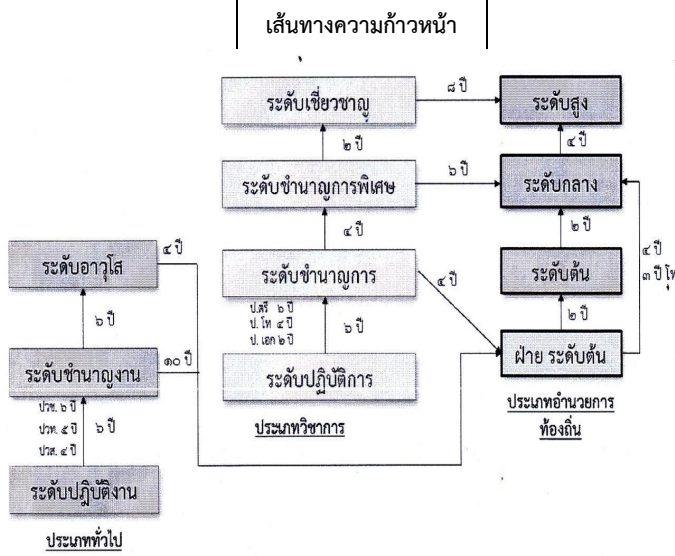
เส้นทางความก้าวหน้า



ลำดับ	ชื่อ - สกุล ตำแหน่ง เลขที่ตำแหน่ง วุฒิการศึกษา	สังกัด / ส่วนราชการ	วัน/เดือน/ปี ดำรงตำแหน่ง ปัจจุบัน	วัน/เดือน/ปี ที่มีสิทธิของ ตำแหน่งที่จะ แต่งตั้งให้สูงขึ้น	อัตราเงินเดือน ณ ๓๑ มีนาคม ๒๕๖๓	ตำแหน่งปัจจุบัน		คุณสมบัติเฉพาะสำหรับตำแหน่ง และระดับที่แต่งตั้ง (โดยการประเมิน /คัดเลือก/สอบคัดเลือก)
						ประเภท	ระดับ	
๑๓	นางสาวกสิรา ร่มเรียง เจ้าพนักงานจัดเก็บรายได้ ๒๐-๓-๐๔-๔๒๐๔-๐๐๑ ปริญญาตรี(วิทยาศาสตร์ บัณฑิต)	กองคลัง	๒๔ เมษายน ๒๕๕๕	๒๓ เมษายน ๒๕๖๑	๒๓,๘๒๐	ทั่วไป	ชำนาญงาน	ตำแหน่งเจ้าพนักงานจัดเก็บรายได้ ระดับ ปฏิบัติงาน ๑. ได้รับประกาศนียบัตรวิชาชีพ (ปวช.) หรือเทียบได้ ในระดับเดียวกัน ในสาขาวิชาหรือทาง บัญชี พาณิชย์การ เลขานุการ การตลาด การขาย การ ธนาคารและธุรกิจการเงิน การจัดการ บริหารธุรกิจ การจัดการทั่วไป คอมพิวเตอร์ เศรษฐศาสตร์การเงิน เศรษฐศาสตร์ หรือในสาขาวิชาหรือทางอื่นที่ ก.จ., ก.ท. หรือ ก.อบต. กำหนดว่าใช้เป็นคุณสมบัติเฉพาะ สำหรับตำแหน่งนี้ได้ ๒. ได้รับประกาศนียบัตรวิชาชีพเทคนิคหรือเทียบได้ ในระดับเดียวกัน ในสาขาวิชาหรือทาง บัญชี พาณิชย์การ เลขานุการ การตลาด การขาย การ ธนาคารและธุรกิจการเงิน การจัดการ บริหารธุรกิจ การจัดการทั่วไป คอมพิวเตอร์ เศรษฐศาสตร์การเงิน เศรษฐศาสตร์ ทางบัญชี พาณิชยการ เลขานุการ การตลาด การขาย การธนาคารและธุรกิจการเงิน การจัดการ บริหารธุรกิจ การจัดการทั่วไป คอมพิวเตอร์ เศรษฐศาสตร์การเงิน เศรษฐศาสตร์ หรือในสาขาวิชาหรือทางอื่นที่ ก.จ., ก.ท. หรือ ก. อบต. กำหนดว่าใช้เป็น คุณสมบัติเฉพาะสำหรับ ตำแหน่งนี้ได้ ๓. ได้รับประกาศนียบัตรวิชาชีพชั้นสูงหรือเทียบได้ ไม่ต่ำกว่านี้ในสาขาวิชาหรือทางบัญชี พาณิชยการ เลขานุการ การตลาด การขาย การธนาคารและ ธุรกิจการเงิน การจัดการ บริหารธุรกิจ การจัดการ ทั่วไป คอมพิวเตอร์ เศรษฐศาสตร์การเงิน เศรษฐศาสตร์ หรือในสาขาวิชาหรือทางอื่นที่ ก.จ.,

								ก.ท. หรือ ก. อบต. กำหนดว่าใช้เป็นคุณสมบัติเฉพาะสำหรับตำแหน่งนี้ได้
--	--	--	--	--	--	--	--	--

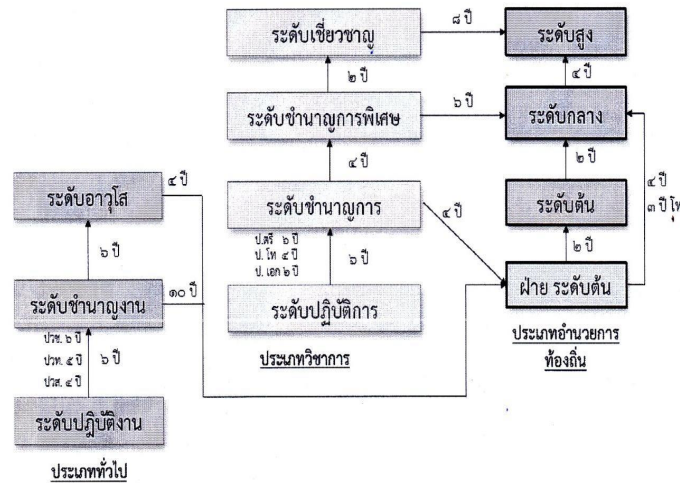
ลำดับ	ชื่อ - สกุล ตำแหน่ง เลขที่ตำแหน่ง วุฒิการศึกษา	สังกัด / ส่วนราชการ	วัน/เดือน/ปี ดำรงตำแหน่ง ปัจจุบัน	วัน/เดือน/ปี ที่มีสิทธิของ ตำแหน่งที่จะ แต่งตั้งให้สูงขึ้น	อัตราเงินเดือน ณ ๓๑ มีนาคม ๒๕๖๓	ตำแหน่งปัจจุบัน		คุณสมบัติเฉพาะสำหรับตำแหน่ง และระดับที่แต่งตั้ง (โดยการประเมิน /คัดเลือก/สอบคัดเลือก)
						ประเภท	ระดับ	
								<p>ตำแหน่งเจ้าพนักงานจัดเก็บรายได้ ระดับชำนาญงาน</p> <p>๑. มีคุณสมบัติเฉพาะสำหรับตำแหน่งเจ้าพนักงานจัดเก็บรายได้ระดับปฏิบัติงาน และ</p> <p>๒. ดำรงตำแหน่งประเภททั่วไป ระดับปฏิบัติงาน และปฏิบัติงานจัดเก็บรายได้หรือ งานอื่นที่เกี่ยวข้องตามที่ ก.จ., ก.ท. หรือ ก.อบต. กำหนดมาแล้วไม่น้อยกว่า ๖ ปีกำหนดเวลา ๖ ปีให้ลดเป็น ๕ ปีสำหรับผู้มีคุณสมบัติเฉพาะสำหรับ ตำแหน่งเจ้าพนักงานจัดเก็บรายได้ระดับปฏิบัติงาน ข้อ ๒ และให้ลดเป็น ๔ ปีสำหรับผู้มีคุณสมบัติเฉพาะสำหรับ ตำแหน่งเจ้าพนักงานจัดเก็บรายได้ระดับปฏิบัติงาน ข้อ ๓ หรือดำรงตำแหน่งอย่างอื่นที่ตามที่ ก.จ., ก.ท. หรือ ก.อบต. เทียบได้ไม่ต่ำกว่านี้ โดยจะต้องปฏิบัติงานจัดเก็บรายได้หรือ งานอื่นที่เกี่ยวข้องตามระยะเวลาที่กำหนดด้วย</p> <p>ตำแหน่งนักวิชาการเงินและบัญชี ระดับอาวุโส</p> <p>๑. มีคุณสมบัติเฉพาะสำหรับตำแหน่งเจ้าพนักงานจัดเก็บรายได้ระดับปฏิบัติงาน และ</p> <p>๒. ดำรงตำแหน่งประเภททั่วไป ระดับชำนาญงาน และปฏิบัติงานการจัดเก็บรายได้หรือ งานอื่นที่เกี่ยวข้องตามที่ ก.จ., ก.ท. หรือ ก.อบต. กำหนดมาแล้วไม่น้อยกว่า ๖ ปีหรือดำรงตำแหน่งอย่างอื่นที่ ก.จ., ก.ท. หรือ ก.อบต. เทียบได้ไม่ต่ำกว่านี้ โดยจะต้องปฏิบัติงานจัดเก็บรายได้หรืองานอื่นที่เกี่ยวข้องตาม ระยะเวลาที่กำหนดด้วย</p>



ลำดับ	ชื่อ – สกุล ตำแหน่ง เลขที่ตำแหน่ง วุฒิการศึกษา	สังกัด / ส่วนราชการ	วัน/เดือน/ปี ดำรงตำแหน่ง ปัจจุบัน	วัน/เดือน/ปี ที่มีสิทธิของ ตำแหน่งที่จะ แต่งตั้งให้สูงขึ้น	อัตราเงินเดือน ณ ๓๑ มีนาคม ๒๕๖๓	ตำแหน่งปัจจุบัน		คุณสมบัติเฉพาะสำหรับตำแหน่ง และระดับที่แต่งตั้ง (โดยการประเมิน /คัดเลือก/สอบคัดเลือก)
						ประเภท	ระดับ	
๑๔	นางอารีรัตน์ กรุกรรัมย์ เจ้าพนักงานธุรการ ๒๐-๓-๐๑-๔๑๐๑-๐๐๑ ปริญญาตรี(วิทยาศาสตร์ บัณฑิต)	สำนักปลัด อบต.	๑ ตุลาคม ๒๕๕๙	๓๐ กันยายน ๒๕๖๕	๑๒,๔๗๐	ทั่วไป	ปฏิบัติงาน	ตำแหน่งเจ้าพนักงานจัดเก็บรายได้ ระดับ ปฏิบัติงาน ๑. ได้รับประกาศนียบัตรวิชาชีพหรือคุณวุฒิ อื่นที่เทียบได้ในระดับเดียวกัน ทุกสาขาวิชาที่ ก.จ., ก.ท. หรือ ก.อบต. รับรอง ซึ่งศึกษาวิชาการ คอมพิวเตอร์มาไม่น้อยกว่า ๖ หน่วยกิต หรือผ่านการ ฝึกอบรมทางด้านการใช้คอมพิวเตอร์จากหน่วยงาน ของรัฐสถาบันการศึกษาของรัฐหรือเอกชนที่ได้รับ การรับรองจากทางราชการหรือหน่วยงานของรัฐที่ใช้ เวลาการฝึกอบรมไม่น้อยกว่า ๑๒ ชั่วโมง ๒. ได้รับประกาศนียบัตรวิชาชีพเทคนิคหรือคุณวุฒิ อื่นที่เทียบได้ในระดับเดียวกัน ทุกสาขาวิชาที่ ก.จ., ก.ท. หรือ ก.อบต. รับรอง ซึ่งศึกษาวิชาการ คอมพิวเตอร์มาไม่น้อยกว่า ๖ หน่วยกิต หรือผ่านการ ฝึกอบรมทางด้านการใช้คอมพิวเตอร์จากหน่วยงาน ของรัฐสถาบันการศึกษาของรัฐหรือเอกชนที่ได้รับ การรับรองจากทางราชการหรือหน่วยงานของรัฐที่ใช้ เวลาการฝึกอบรมไม่น้อยกว่า ๑๒ ชั่วโมง ๓. ได้รับประกาศนียบัตรวิชาชีพชั้นสูงหรือคุณวุฒิ อื่นที่เทียบได้ไม่ต่ำกว่านี้ ทุกสาขาวิชาที่ ก.จ., ก.ท. หรือ ก.อบต. รับรอง ซึ่งศึกษาวิชาการ คอมพิวเตอร์มาไม่น้อยกว่า ๖ หน่วยกิต หรือผ่านการ ฝึกอบรมทางด้านการใช้คอมพิวเตอร์จากหน่วยงาน ของรัฐสถาบันการศึกษาของรัฐหรือเอกชนที่ได้รับ การรับรองจากทางราชการหรือหน่วยงานของรัฐที่ใช้ เวลาการฝึกอบรมไม่น้อยกว่า ๑๒ ชั่วโมง

ลำดับ	ชื่อ - สกุล ตำแหน่ง เลขที่ตำแหน่ง วุฒิการศึกษา	สังกัด / ส่วนราชการ	วัน/เดือน/ปี ดำรงตำแหน่ง ปัจจุบัน	วัน/เดือน/ปี ที่มีสิทธิของ ตำแหน่งที่จะ แต่งตั้งให้สูงขึ้น	อัตราเงินเดือน ณ ๓๑ มีนาคม ๒๕๖๓	ตำแหน่งปัจจุบัน		คุณสมบัติเฉพาะสำหรับตำแหน่ง และระดับที่แต่งตั้ง (โดยการประเมิน /คัดเลือก/สอบคัดเลือก)
						ประเภท	ระดับ	
								<p>ตำแหน่งเจ้าพนักงานธุรการ ระดับชำนาญงาน</p> <p>๑. ดำรงตำแหน่งหรือเคยดำรงตำแหน่งประเภท ทั่วไป ระดับปฏิบัติงาน และปฏิบัติงาน ด้านธุรการ หรืองานอื่นที่เกี่ยวข้องตามที่ ก.จ., ก.ท. หรือ ก.อบต. กำหนด มาแล้วไม่น้อยกว่า ๖ ปี กำหนดเวลา ๖ ปี ให้ลดเป็น ๕ ปี สำหรับผู้มีคุณสมบัติเฉพาะสำหรับ ตำแหน่งเจ้าพนักงานธุรการ ระดับปฏิบัติงาน ข้อ ๒ และให้ลดเป็น ๔ ปี สำหรับผู้มีคุณสมบัติเฉพาะ สำหรับตำแหน่งเจ้าพนักงานธุรการ ระดับปฏิบัติงาน ข้อ ๓ หรือดำรงตำแหน่งอย่างอื่นที่ ก.จ., ก.ท. หรือ ก.อบต. เทียบได้ไม่ต่ำกว่านี้โดยจะต้องปฏิบัติงาน ด้านธุรการหรือ งานอื่นที่เกี่ยวข้องตามระยะเวลาที่ กำหนดด้วย</p> <p>ตำแหน่งนักวิชาการการเงินและบัญชี ระดับอาวุโส</p> <p>๑. มีคุณสมบัติเฉพาะสำหรับตำแหน่ง เจ้าพนักงาน ธุรการ ระดับปฏิบัติงาน และ</p> <p>๒. ดำรงตำแหน่งหรือเคยดำรงตำแหน่ง ประเภท ทั่วไป ระดับชำนาญงาน และปฏิบัติงาน ด้านธุรการ หรืองานอื่นที่เกี่ยวข้องที่ ก.จ., ก.ท. หรือ ก.อบต.ก าหนด มาแล้วไม่น้อยกว่า ๖ ปีหรือดำรงตำแหน่ง อย่างอื่นที่ ก.จ., ก.ท. หรือ ก.อบต. เทียบได้ไม่ต่ำกว่า นี้โดยจะต้องปฏิบัติงานด้านธุรการหรืองานอื่นที่ เกี่ยวข้อง ตามระยะเวลาที่กำหนดด้วย</p>

เส้นทางการก้าวหน้า



ลำดับ	ชื่อ - สกุล ตำแหน่ง เลขที่ตำแหน่ง วุฒิการศึกษา	สังกัด / ส่วนราชการ	วัน/เดือน/ปี ดำรงตำแหน่ง ปัจจุบัน	วัน/เดือน/ปี ที่มีสิทธิของ ตำแหน่งที่จะ แต่งตั้งให้สูงขึ้น	อัตราเงินเดือน ณ ๓๑ มีนาคม ๒๕๖๓	ตำแหน่งปัจจุบัน		คุณสมบัติเฉพาะสำหรับตำแหน่ง และระดับที่แต่งตั้ง (โดยการประเมิน /คัดเลือก/สอบคัดเลือก)
						ประเภท	ระดับ	
๑๕	นางบุญรัตน์ สอสุธรรม ครู ๒๐๓๐๘๖๖๐๐๘๘๙ ปริญญาตรี การศึกษาปฐมวัย	กอง การศึกษา	๑๖ มกราคม ๒๕๕๗	๑๕ มกราคม ๒๕๖๓	๒๔,๖๓๐	-	คศ.๑	อันดับ คศ.๒ (ครูชำนาญการ) (หลักเกณฑ์เก่า) ๑. คุณสมบัติของผู้ที่ยื่นคำขอรับการประเมิน (๑) ดำรงตำแหน่งครุมาแล้วไม่น้อยกว่า ๖ ปี สำหรับผู้มีคุณวุฒิปริญญาตรี ๔ ปี สำหรับผู้มี วุฒิปริญญาโท และ ๒ ปี สำหรับผู้มีวุฒิปริญญา เอก นับถึงวันที่ยื่นคำขอหรือดำรงตำแหน่งอื่นที่ ก.ท.เทียบเท่า (๒) ได้รับเงินเดือนไม่ต่ำกว่าขั้นต่ำของ อันดับ คศ.๒ (๓) ได้ปฏิบัติงานตามหน้าที่และความรับผิดชอบ และมีผลงานที่เกิดจากการปฏิบัติหน้าที่ใน ตำแหน่งนั้น ย้อนหลัง ๒ ปีติดต่อกัน นับถึงวันที่ ยื่นคำขอ
๑๖	นางสาวภิญญาพัชญ์ พิมพ์ภักดี ครู ๒๐๓๐๘๖๖๐๐๘๙๐ ปริญญาตรี การศึกษาปฐมวัย	กอง การศึกษา	๑ เมษายน ๒๕๖๐	๓๑ เมษายน ๒๕๖๖	๒๑,๖๓๐	-	คศ.๑	อันดับ คศ.๒ (ครูชำนาญการ) (หลักเกณฑ์ ใหม่) ๑. ดำรงตำแหน่งครุ มาแล้วไม่น้อยกว่า ๕ ปี หรือดำรงตำแหน่งอื่นที่ ก.จ. ก.ท.และก.อบต. เทียบเท่า โดยผ่านการพัฒนาและผ่านการ ประเมินตามหลักเกณฑ์และวิธีการที่ ก.จ. ก.ท. และก.อบต.กำหนด หรือ ๒. ดำรงตำแหน่งอื่นที่มีวิทยฐานะชำนาญการ
๑๗	นางสาวจอมขวัญ สมนาม ๒๐๓๐๘๖๖๐๐๘๙๑ ปริญญาตรี การศึกษาปฐมวัย	กอง การศึกษา	๑ เมษายน ๒๕๖๐	๓๑ เมษายน ๒๕๖๖	๒,๐๑๙๐	-	คศ.๑	

