



คู่มือ

การจัดทำและประสานแผนพัฒนา

ในระดับพื้นที่

หมู่บ้าน/ชุมชน ตำบล และอำเภอ

แผนพัฒนาอำเภอ

แผนชุมชนระดับตำบล
(แผนพัฒนาตำบล)

แผนพัฒนาท้องถิ่น

แผนพัฒนาหมู่บ้าน
แผนชุมชน

สำนักพัฒนาและส่งเสริมการบริหารราชการจังหวัด
สำนักงานปลัดกระทรวงมหาดไทย

คำนำ

โดยที่ยุทธศาสตร์ชาติ 20 ปี (พ.ศ. 2561 - 2580) ประเด็นยุทธศาสตร์ด้านการปรับสมดุลและพัฒนาระบบการบริหารจัดการภาครัฐข้อ 4.2 กำหนดให้ภาครัฐบริหารงานแบบบูรณาการโดยมียุทธศาสตร์ชาติเป็นเป้าหมายและเชื่อมโยงการพัฒนาในทุกระดับ ทุกประเด็น ทุกภารกิจ ทุกพื้นที่ ประกอบกับระเบียบสำนักนายกรัฐมนตรีว่าด้วยการบริหารงานเชิงพื้นที่แบบบูรณาการ พ.ศ. 2560 กำหนดให้มียุทธศาสตร์การพัฒนาภาคเป็นแผนกำหนดทิศทางการพัฒนาในภาพรวมของพื้นที่ และเป็นเครื่องมือบูรณาการแผนของส่วนราชการ เพื่อขับเคลื่อนยุทธศาสตร์การพัฒนาไปสู่การปฏิบัติผ่านกลไกการจัดทำแผนพัฒนากลุ่มจังหวัดและแผนพัฒนาจังหวัด โดยใช้กระบวนการประชาคมแบบมีส่วนร่วมของทุกภาคส่วนหรือการจัดเวทีระดมความคิดเห็นของประชาชน เพื่อให้ได้มาซึ่งปัญหาและความต้องการจากประชาชนในพื้นที่มาวิเคราะห์รวบรวมและจัดลำดับความสำคัญของปัญหาและความต้องการ ผ่านกลไกการจัดทำแผนพัฒนาหมู่บ้าน แผนชุมชน แผนชุมชนระดับตำบล (แผนพัฒนาตำบล) แผนพัฒนาท้องถิ่น และแผนพัฒนาอำเภอ ให้มีความเชื่อมโยงสอดคล้องกันในทุกระดับเป็นแผนเดียวกัน และเกิดประสิทธิผลสูงสุด

เพื่อให้การจัดทำและประสานแผนพัฒนาในระดับพื้นที่เป็นลักษณะแผนเดียวกัน (One Plan) สำนักพัฒนาและส่งเสริมการบริหารราชการจังหวัด สำนักงานปลัดกระทรวงมหาดไทย ร่วมกับกรมการปกครอง กรมการพัฒนาชุมชน และกรมส่งเสริมการปกครองท้องถิ่น จัดทำ “คู่มือการจัดทำและประสานแผนพัฒนาในระดับพื้นที่” สำหรับใช้เป็นแนวทางปฏิบัติให้กับบุคลากรที่เกี่ยวข้องกับกระบวนการจัดทำแผนพัฒนาในระดับพื้นที่ ตั้งแต่ระดับหมู่บ้าน/ชุมชน (แผนพัฒนาหมู่บ้าน/แผนชุมชน) ระดับตำบล (แผนชุมชนระดับตำบล/แผนพัฒนาตำบล) ระดับอำเภอ (แผนพัฒนาอำเภอ) รวมถึงองค์กรปกครองส่วนท้องถิ่น (แผนพัฒนาท้องถิ่น) โดยคู่มือเล่มนี้มีเนื้อหาสาระเกี่ยวกับแนวทางการจัดทำและประสานแผนพัฒนาในระดับพื้นที่ ขั้นตอนการจัดทำและประสานแผนฯ ตั้งแต่ระดับหมู่บ้าน/ชุมชนไปจนถึงระดับอำเภอ การสนับสนุนและกำกับติดตาม โดยคาดหวังให้ผู้ปฏิบัติสามารถใช้เป็นแนวทางดำเนินงานที่มีความถูกต้องและเกิดประสิทธิภาพสูงสุด

สำนักพัฒนาและส่งเสริมการบริหารราชการจังหวัด
สำนักงานปลัดกระทรวงมหาดไทย





บทที่ 1 บทนำ

1

ความเป็นมา

1

- 1.1 ยุทธศาสตร์ชาติ 20 ปี (พ.ศ. 2561 - 2580) 1
- 1.2 พระราชบัญญัติระเบียบบริหารราชการแผ่นดิน พ.ศ. 2534 และที่แก้ไขเพิ่มเติม 1
- 1.3 พระราชกฤษฎีกาว่าด้วยการบริหารงานจังหวัดและกลุ่มจังหวัดแบบบูรณาการ พ.ศ. 2551 1
- 1.4 ระเบียบสำนักนายกรัฐมนตรีว่าด้วยการบริหารงานเชิงพื้นที่แบบบูรณาการ พ.ศ. 2560 2
- 1.5 นโยบายคณะกรรมการบูรณาการนโยบายพัฒนาภาค (ก.บ.ภ.) 3
- 1.6 การจัดทำและประสานแผนพัฒนาในระดับพื้นที่ในปัจจุบัน 4
- 1.7 ปัญหาและอุปสรรคในการจัดทำแผนพัฒนาในระดับพื้นที่ 4

บทที่ 2 แนวทางการจัดทำและประสานแผนพัฒนาในระดับพื้นที่

6

(แผนพัฒนาหมู่บ้าน แผนชุมชน แผนชุมชนระดับตำบล (แผนพัฒนาตำบล)
แผนพัฒนาท้องถิ่น และแผนพัฒนาอำเภอ)

- 2.1 แนวทางการจัดทำและประสานแผนพัฒนาในระดับพื้นที่ 6
- 2.2 วัตถุประสงค์ในการจัดทำและประสานแผนพัฒนาในระดับพื้นที่ 6
- 2.3 หลักการดำเนินงาน 6
- 2.4 ผลที่ได้รับ 7

บทที่ 3 กระบวนการ/ขั้นตอนการจัดทำและประสานแผนพัฒนาในระดับพื้นที่

8

- 3.1 การจัดทำและประสานแผนพัฒนาหมู่บ้านและแผนชุมชน 8
- 3.2 การจัดทำและประสานแผนชุมชนระดับตำบล (แผนพัฒนาตำบล) 9
- 3.3 การจัดทำและประสานแผนพัฒนาท้องถิ่น 11
- 3.4 การจัดทำและประสานแผนพัฒนาอำเภอ 12
- 3.5 การบูรณาการและประสานแผนพัฒนาในระดับพื้นที่ 13
- 3.6 การกำกับและติดตาม 14

ภาคผนวก

- ภาคผนวก ก ฐานข้อมูลสนับสนุนการจัดทำและประสานแผนพัฒนาในระดับพื้นที่ 16
- ภาคผนวก ข ระเบียบ กฎหมาย หนังสือสั่งการ และแนวทางปฏิบัติที่เกี่ยวข้อง 17
- ภาคผนวก ค ปฏิทินและแนวทางการเชื่อมโยงและบูรณาการแผนพัฒนาในระดับพื้นที่ 18



บทที่ 1

ที่มาและความสำคัญของการจัดทำและประสานแผนพัฒนาในระดับพื้นที่

ความเป็นมา

1.1 ยุทธศาสตร์ชาติ 20 ปี (พ.ศ. 2561 - 2580) ประเด็นยุทธศาสตร์ชาติด้านการปรับสมดุลและพัฒนาระบบการบริหารจัดการภาครัฐ ข้อ 4.2 กำหนดให้ภาครัฐบริหารงานแบบบูรณาการโดยมียุทธศาสตร์ชาติเป็นเป้าหมายและเชื่อมโยงการพัฒนาในทุกระดับ ทุกประเด็น ทุกภารกิจ และทุกพื้นที่ การบริหารจัดการภาครัฐมีความสอดคล้องเชื่อมโยงและเป็นกลไกสำคัญในการนำยุทธศาสตร์ชาติสู่การปฏิบัติในทุกระดับมีการจัดสรรงบประมาณที่มีลักษณะยึดโยงกับยุทธศาสตร์ในทุกระดับ มีเป้าหมายร่วมกัน ทั้งในเชิงประเด็น เชิงภารกิจ และเชิงพื้นที่ โดยอาศัยข้อมูลขนาดใหญ่ รวมทั้งมีระบบติดตามและประเมินผลการดำเนินงาน ทั้งในระดับยุทธศาสตร์ ภารกิจและพื้นที่ เพื่อนำไปสู่การกำหนดประเด็นการพัฒนา การจัดทำนโยบาย และการติดตามประเมินผลที่เป็นระบบอย่างต่อเนื่อง

1.2 พระราชบัญญัติระเบียบบริหารราชการแผ่นดิน พ.ศ. 2534 ซึ่งแก้ไขเพิ่มเติมโดยพระราชบัญญัติระเบียบบริหารราชการแผ่นดิน (ฉบับที่ 7) พ.ศ. 2550 ได้มีข้อบัญญัติที่เกี่ยวข้องกับการบริหารงานแบบบูรณาการในจังหวัดหรือกลุ่มจังหวัด ไว้ในมาตรา 52 วรรคสาม และมาตรา 53/1 ไว้ดังนี้

(1) มาตรา 52 วรรคสาม บัญญัติว่า “เพื่อประโยชน์ในการบริหารแบบบูรณาการในจังหวัดหรือกลุ่มจังหวัด ให้จังหวัดหรือกลุ่มจังหวัดยื่นคำขอจัดตั้งงบประมาณได้ ทั้งนี้ ตามหลักเกณฑ์ วิธีการและเงื่อนไขที่กำหนดในพระราชกฤษฎีกา ในกรณีนี้ให้ถือว่าจังหวัดหรือกลุ่มจังหวัดเป็นส่วนราชการตามกฎหมายว่าด้วยวิธีการงบประมาณ”

(2) มาตรา 53/1 บัญญัติว่า “ให้จังหวัดจัดทำแผนพัฒนาจังหวัดให้สอดคล้องกับแนวทางการพัฒนาเศรษฐกิจและสังคมในระดับชาติ และความต้องการของประชาชนในท้องถิ่นในจังหวัด”

1.3 พระราชกฤษฎีกาว่าด้วยการบริหารงานจังหวัดและกลุ่มจังหวัดแบบบูรณาการ พ.ศ. 2551

กำหนดให้คณะกรรมการนโยบายการบริหารงานจังหวัดและกลุ่มจังหวัดแบบบูรณาการ (ก.น.จ.) ทำหน้าที่กำหนดกรอบนโยบายและวางระบบในการบริหารงานจังหวัดและกลุ่มจังหวัด กำหนดนโยบาย หลักเกณฑ์และวิธีการในการจัดทำ รวมทั้งพิจารณากลับกรองและให้ความเห็นชอบแผนพัฒนา แผนปฏิบัติราชการประจำปีของจังหวัดและกลุ่มจังหวัด การจัดทำและบริหารงบประมาณจังหวัดและงบประมาณกลุ่มจังหวัด โดยมีเจตนารมณ์ คือ

(1) ต้องการเน้นการพัฒนากระบวนการบริหารที่ยึดพื้นที่ เพื่อลดความเหลื่อมล้ำในการพัฒนาของแต่ละพื้นที่ ให้มีลักษณะใกล้เคียงกันมากขึ้น และตอบสนองความต้องการของประชาชนในพื้นที่

(2) เป็นเรื่องของระบบการบริหารจัดการตามหลักการบริหารจัดการแนวใหม่ เป็นการสร้างความสัมพันธ์ในแนวตั้งระหว่างการบริหารราชการส่วนกลาง ส่วนภูมิภาค และส่วนท้องถิ่น รวมทั้งความสัมพันธ์ในแนวนอนระหว่างภาครัฐกับภาคเอกชน และภาคประชาสังคม เพื่อบูรณาการการทำงานร่วมกัน



แผนภาพที่ 1 เจตนารมณ์ของ พ.ร.บ. ระเบียบบริหารราชการแผ่นดิน (ฉบับที่ 7) พ.ศ. 2550 และ พ.ร.ฎ. ว่าด้วยการบริหารงานจังหวัดและกลุ่มจังหวัดแบบบูรณาการ พ.ศ. 2551

1.4 ระเบียบสำนักนายกรัฐมนตรีว่าด้วยการบริหารงานเชิงพื้นที่แบบบูรณาการ พ.ศ. 2560

กำหนดให้มีการแบ่งพื้นที่การพัฒนออกเป็น 6 ภาค และกำหนดให้มียุทธศาสตร์การพัฒนาภาคเป็นแผนกำหนดแนวทางการพัฒนาในภาพรวมของพื้นที่ เพื่อประโยชน์ในการบูรณาการงบประมาณหรือการปฏิบัติการที่มีความเชื่อมโยงกับแผนระดับชาติและนโยบายรัฐบาล ที่ครอบคลุมในทุกมิติและเชื่อมโยงไปสู่การพัฒนาระดับพื้นที่ ตั้งแต่ระดับภาค ลงไปสู่กลุ่มจังหวัดและจังหวัด และกำหนดให้การจัดทำแผนพัฒนาในแต่ละระดับจะต้องมีความสอดคล้องและเชื่อมโยงกัน เพื่อให้เกิดแรงขับเคลื่อนการพัฒนาประเทศไปพร้อมกันในทุกพื้นที่ตามหลักการไม่ทิ้งใครไว้ข้างหลัง ทั้งด้านการพัฒนาคุณภาพชีวิต การสร้างโอกาส สร้างอาชีพ สร้างรายได้ และการเพิ่มขีดความสามารถในการแข่งขัน ตั้งแต่ระดับจังหวัด/กลุ่มจังหวัด/ระดับภาค ไปสู่เวทีการแข่งขันในระดับประเทศ ระดับภูมิภาค และไปสู่ระดับโลก โดยมีกลไกในการบริหารงานในภาพรวม ดังนี้

กลไกระดับชาติ

- (1) คณะกรรมการบูรณาการนโยบายพัฒนาภาค (ก.บ.ภ.) โดยมีนายกรัฐมนตรีเป็นประธาน และเลขาธิการสภาพัฒนาการเศรษฐกิจและสังคมแห่งชาติ (สศช.) เป็นกรรมการและเลขานุการ
- (2) คณะกรรมการนโยบายการบริหารงานจังหวัดและกลุ่มจังหวัดแบบบูรณาการ (ก.น.จ.) โดยมีนายกรัฐมนตรีเป็นประธาน และเลขาธิการคณะกรรมการพัฒนาระบบราชการ (ก.พ.ร.) เป็นกรรมการและเลขานุการ
- (3) คณะอนุกรรมการบูรณาการนโยบายพัฒนาภาค (อ.ก.บ.ภ.) โดยมีรองนายกรัฐมนตรีเป็นประธาน (6 คน รับผิดชอบ 6 ภาค) และผู้แทนสำนักเลขาธิการสภาพัฒนาการเศรษฐกิจและสังคมแห่งชาติ (สศช.) เป็นอนุกรรมการและเลขานุการ

กลไกระดับกลุ่มจังหวัด คณะกรรมการบริหารงานกลุ่มจังหวัดแบบบูรณาการ (ก.บ.ก.) โดยมีหัวหน้ากลุ่มจังหวัดเป็นประธาน และข้าราชการในสังกัดกระทรวงมหาดไทยที่ปลัดกระทรวงมหาดไทยแต่งตั้ง เป็นกรรมการและเลขานุการ

กลไกระดับจังหวัด คณะกรรมการบริหารงานจังหวัดแบบบูรณาการ (ก.บ.จ.) โดยมีผู้ว่าราชการจังหวัดเป็นประธาน และหัวหน้าสำนักงานจังหวัดเป็นกรรมการและเลขานุการ



แผนภาพที่ 2 แสดงกลไกการบริหารงานระดับชาติ กลุ่มจังหวัด และจังหวัด

1.5 นโยบายคณะกรรมการบูรณาการนโยบายพัฒนาภาค (ก.บ.ก.)

กำหนดให้การจัดทำแผนพัฒนาภูมิภาคและจังหวัด ใช้กระบวนการประชาคมแบบมีส่วนร่วมของทุกภาคส่วนหรือการจัดเวทีระดมความคิดเห็นของประชาชนเพื่อให้ได้มาซึ่งปัญหาและความต้องการจากประชาชนในพื้นที่ รวมทั้งให้มีการประสานแผนในระดับพื้นที่ โดยการรวบรวมและจัดลำดับความสำคัญของปัญหาและความต้องการของประชาชนในพื้นที่ ผ่านกลไกการจัดทำแผนพัฒนาหมู่บ้าน แผนชุมชน แผนพัฒนาท้องถิ่น แผนพัฒนาอำเภอ เพื่อให้แผนมีความเชื่อมโยงสอดคล้องกันในทุกระดับเป็นแผนเดียวกัน (One Plan)



1.6 การจัดทำและประสานแผนพัฒนาในระดับพื้นที่ในปัจจุบัน



แผนภาพที่ 3 การจัดทำแผนพัฒนาพื้นที่แบบบูรณาการในภาพรวมของประเทศ

จากแผนภาพที่ 2 และ 3 แสดงให้เห็นถึงกระบวนการของการจัดทำแผนตั้งแต่ระดับจังหวัด กลุ่มจังหวัด และระดับภาค ซึ่งมีกลไกการบริหารงานรองรับในแต่ละระดับ คือ ก.บ.จ. ก.บ.ก. ก.น.จ. และ ก.บ.ภ. อยู่แล้วตามลำดับ แต่ในการจัดทำแผนพัฒนาในระดับพื้นที่ ประกอบด้วย แผนพัฒนาหมู่บ้าน แผนชุมชน แผนชุมชนระดับตำบล (แผนพัฒนาตำบล) มีระเบียบแนวทางปฏิบัติในการจัดทำแผนที่แตกต่างกัน ขาดการบูรณาการเชื่อมโยงแผน และในการจัดทำแผนพัฒนาอำเภอ ยังไม่มีระเบียบ/กฎหมายหรือกลไกรองรับการจัดทำแผนพัฒนาอำเภอ ซึ่งปัจจุบันได้ใช้แนวทางปฏิบัติของหน่วยงานที่รับผิดชอบในการจัดทำแผนพัฒนาในรูปแบบหนังสือสั่งการของกรมการปกครอง กระทรวงมหาดไทย ทำให้การจัดทำและประสานแผนพัฒนาในระดับพื้นที่ตั้งแต่หมู่บ้าน/ชุมชนไปถึงระดับอำเภอ ขาดการบูรณาการและความเชื่อมโยงในลักษณะเป็นแผนเดียวกัน (One Plan)

1.7 ปัญหาและอุปสรรคในการจัดทำแผนพัฒนาในระดับพื้นที่

(1) ระดับหมู่บ้าน/ชุมชน : ขาดการบูรณาการเกี่ยวกับการจัดเวทีประชาคม และการประสานแผนพัฒนาหมู่บ้าน/ชุมชนกับแผนพัฒนาขององค์กรปกครองส่วนท้องถิ่น และแผนอื่น ๆ ในพื้นที่ รวมทั้งขาดการสนับสนุนข้อมูลประกอบการวิเคราะห์ปัญหาความต้องการของพื้นที่

(2) **ระดับตำบล** : บทบาทและอำนาจหน้าที่ในการจัดทำและประสานแผนชุมชนระดับตำบลของคณะกรรมการศูนย์ประสานงานองค์การชุมชนระดับตำบล (ศอช.ต.) ภายใต้ระเบียบกระทรวงมหาดไทยว่าด้วยการดำเนินงานศูนย์ประสานงานองค์การชุมชน พ.ศ. 2551 ไม่ชัดเจน ประกอบกับกรมการพัฒนาชุมชน ยังไม่สามารถสนับสนุนให้ ศอช.ต. จัดทำแผนได้ครอบคลุมทุกตำบล

(3) **ระดับอำเภอ** : การจัดทำแผนพัฒนาอำเภอยังไม่มีระเบียบ/กฎหมายรองรับ ทำให้ภาคส่วนต่าง ๆ ไม่ให้ความสำคัญในการจัดทำแผน และสนับสนุนงบประมาณตามแผนพัฒนาอำเภอ รวมทั้งขาดแนวทางปฏิบัติในการประสานแผนพัฒนาตั้งแต่ระดับหมู่บ้าน/ชุมชน ตำบลมาใช้ประกอบการจัดทำแผนพัฒนาอำเภอ

จากข้อจำกัดในการจัดทำแผนพัฒนาในระดับพื้นที่ดังกล่าวมาข้างต้น ประกอบกับนโยบายคณะกรรมการบูรณาการนโยบายพัฒนาภาค (ก.บ.ภ.) ที่ต้องการให้แผนพัฒนาในระดับพื้นที่มาจากปัญหาและความต้องการของประชาชนอย่างแท้จริง โดยผ่านกลไกการจัดทำแผนพัฒนาหมู่บ้าน แผนชุมชน แผนชุมชนระดับตำบล (แผนพัฒนาตำบล) แผนพัฒนาท้องถิ่น และแผนพัฒนาอำเภอ ในลักษณะเป็นแผนเดียวกัน (One Plan) จึงได้กำหนดแนวทางในการจัดทำและประสานแผนพัฒนาในระดับพื้นที่ (แผนพัฒนาหมู่บ้าน แผนชุมชน แผนชุมชนระดับตำบล (แผนพัฒนาตำบล) แผนพัฒนาท้องถิ่น และแผนพัฒนาอำเภอ) เพื่อใช้เป็นแนวทางปฏิบัติร่วมกันของหน่วยงานที่รับผิดชอบในการจัดทำแผนพัฒนาในระดับพื้นที่ ดังนี้

- แผนพัฒนาหมู่บ้าน จัดทำโดยคณะกรรมการหมู่บ้าน (กม.) ตามพระราชบัญญัติลักษณะปกครองท้องที่ พ.ศ. 2457 และที่แก้ไขเพิ่มเติม โดยมีสำนักงานพัฒนาชุมชนอำเภอและองค์กรปกครองส่วนท้องถิ่นในพื้นที่ให้การสนับสนุน
- แผนชุมชน จัดทำโดยคณะกรรมการชุมชน ตามระเบียบขององค์กรปกครองส่วนท้องถิ่น (อาศัยอำนาจในการออกระเบียบตามหนังสือกระทรวงมหาดไทย ที่ มท 0413/ว1553 ลงวันที่ 29 ธันวาคม 2530 เรื่องการจัดตั้งชุมชนย่อยเพื่อพัฒนาเทศบาลและสุขาภิบาล)
- แผนชุมชนระดับตำบล จัดทำโดยศูนย์ประสานงานองค์การชุมชนระดับตำบล (ศอช.ต.) ตามระเบียบกระทรวงมหาดไทยว่าด้วยการดำเนินงานศูนย์ประสานงานองค์การชุมชน พ.ศ. 2551 โดยมีสำนักงานพัฒนาชุมชนอำเภอเป็นหน่วยงานหลักในการจัดทำแผน
- แผนพัฒนาท้องถิ่น จัดทำโดยคณะกรรมการพัฒนาท้องถิ่น ตามระเบียบกระทรวงมหาดไทยว่าด้วยการจัดทำแผนพัฒนาขององค์กรปกครองส่วนท้องถิ่น พ.ศ. 2548 และที่แก้ไขเพิ่มเติม
- แผนพัฒนาอำเภอ จัดทำโดยคณะกรรมการบริหารงานอำเภอ (กบอ.) ตามแนวทางที่กรมการปกครอง กระทรวงมหาดไทย กำหนด (ตามหนังสือกระทรวงมหาดไทย ด่วนที่สุด ที่ มท 0305.1/ว3205 ลงวันที่ 23 กุมภาพันธ์ 2558 เรื่อง การเชื่อมโยงและบูรณาการแผนในระดับพื้นที่)

บทที่ 2

แนวทางการจัดทำและประสานแผนพัฒนาในระดับพื้นที่ (แผนพัฒนาหมู่บ้าน แผนชุมชน แผนชุมชนระดับตำบล (แผนพัฒนาตำบล) แผนพัฒนาท้องถิ่น และแผนพัฒนาอำเภอ)

2.1 แนวทางการจัดทำและประสานแผนพัฒนาในระดับพื้นที่

แนวทางการจัดทำและประสานแผนพัฒนาในระดับพื้นที่ หมายถึง แนวทางการจัดทำและประสานแผนพัฒนา ตั้งแต่แผนพัฒนาหมู่บ้าน แผนชุมชน แผนชุมชนระดับตำบล (แผนพัฒนาตำบล) แผนพัฒนาท้องถิ่น และแผนพัฒนาอำเภอ ภายใต้ระเบียบและแนวทางปฏิบัติในการจัดทำแผนพัฒนาในแต่ละระดับ

ดังนั้น จึงจำเป็นต้องกำหนดแนวทางและขั้นตอนในการประสานแผนพัฒนาให้สอดคล้องกับช่วงเวลาของการจัดทำแผนพัฒนาในแต่ละระดับ เช่น การจัดเวทีประชาคมร่วมกัน เพื่อรวบรวมปัญหาความต้องการของประชาชน มาจัดทำแผนพัฒนาหมู่บ้าน และแผนชุมชน การส่งต่อปัญหาความต้องการของหมู่บ้าน/ชุมชน ให้ศูนย์ประสานงานองค์การชุมชนระดับตำบล (ศอช.ต.) เพื่อใช้วิเคราะห์ กลั่นกรอง และใช้ประกอบในการจัดทำแผนชุมชนระดับตำบล และการส่งต่อให้คณะกรรมการบริหารงานอำเภอ (กบอ.) ใช้ประกอบในการจัดทำแผนพัฒนาอำเภอ รวมทั้ง การประสานบัญชีโครงการ กับองค์กรปกครองส่วนท้องถิ่นของแผนพัฒนาในแต่ละระดับ เพื่อบรรจุแผนงาน/โครงการ ไว้ในแผนพัฒนาท้องถิ่น หรือแผนของหน่วยงานอื่น ๆ เพื่อขอรับการสนับสนุนงบประมาณ

2.2 วัตถุประสงค์ในการจัดทำและประสานแผนพัฒนาในระดับพื้นที่

- (1) เพื่อให้กลไกการจัดทำและประสานแผนพัฒนาในระดับพื้นที่มีประสิทธิภาพ
- (2) เพื่อยกระดับคุณภาพแผนพัฒนาในระดับพื้นที่ให้มีลักษณะเป็นแผนเดียว One Plan
- (3) เพื่อให้มีแนวทางการสนับสนุน ควบคุม และกำกับติดตามการจัดทำและประสานแผนพัฒนาในระดับพื้นที่

2.3 หลักการดำเนินงาน

(1) กำหนดแนวทางการเชื่อมโยงและประสานแผนพัฒนาในลักษณะ One Plan โดยไม่ส่งผลกระทบต่ออำนาจหน้าที่ในการจัดทำและประสานแผนของส่วนราชการหรือองค์กรปกครองส่วนท้องถิ่นที่กำหนดไว้ในระเบียบกฎหมายหรือแนวทางปฏิบัติ

(2) กำหนดแนวทางการเชื่อมโยงในการทำงานร่วมกันของการบริหารราชการส่วนภูมิภาคกับ อปท. (อาศัยระเบียบ/กฎหมายของ อปท. ที่มีผลบังคับใช้อยู่แล้ว โดยไม่ได้มีผลกระทบต่อบทบาทอำนาจหน้าที่ของ อปท.)

(3) กำหนดเป้าหมายเพื่อให้การจัดทำแผนทุกระดับมาจากปัญหาความต้องการของประชาชนอย่างแท้จริง

(4) กำหนดกลไกให้มีหน่วยงานรับผิดชอบการจัดทำแผนในทุกระดับ และกำหนดแนวทางปฏิบัติในการเชื่อมโยงประสานแผนเพื่อให้การดำเนินงานไม่เกิดความซ้ำซ้อน และเกิดความคุ้มค่ากับประชาชนมากที่สุด

(5) ยึดประชาชนเป็นศูนย์กลาง (People Centric) ในการบริหารราชการ โดยความร่วมมือจากภาคประชาชน เข้ามามีส่วนร่วมในการบริหารราชการส่วนภูมิภาค

2.4 ผลที่ได้รับ

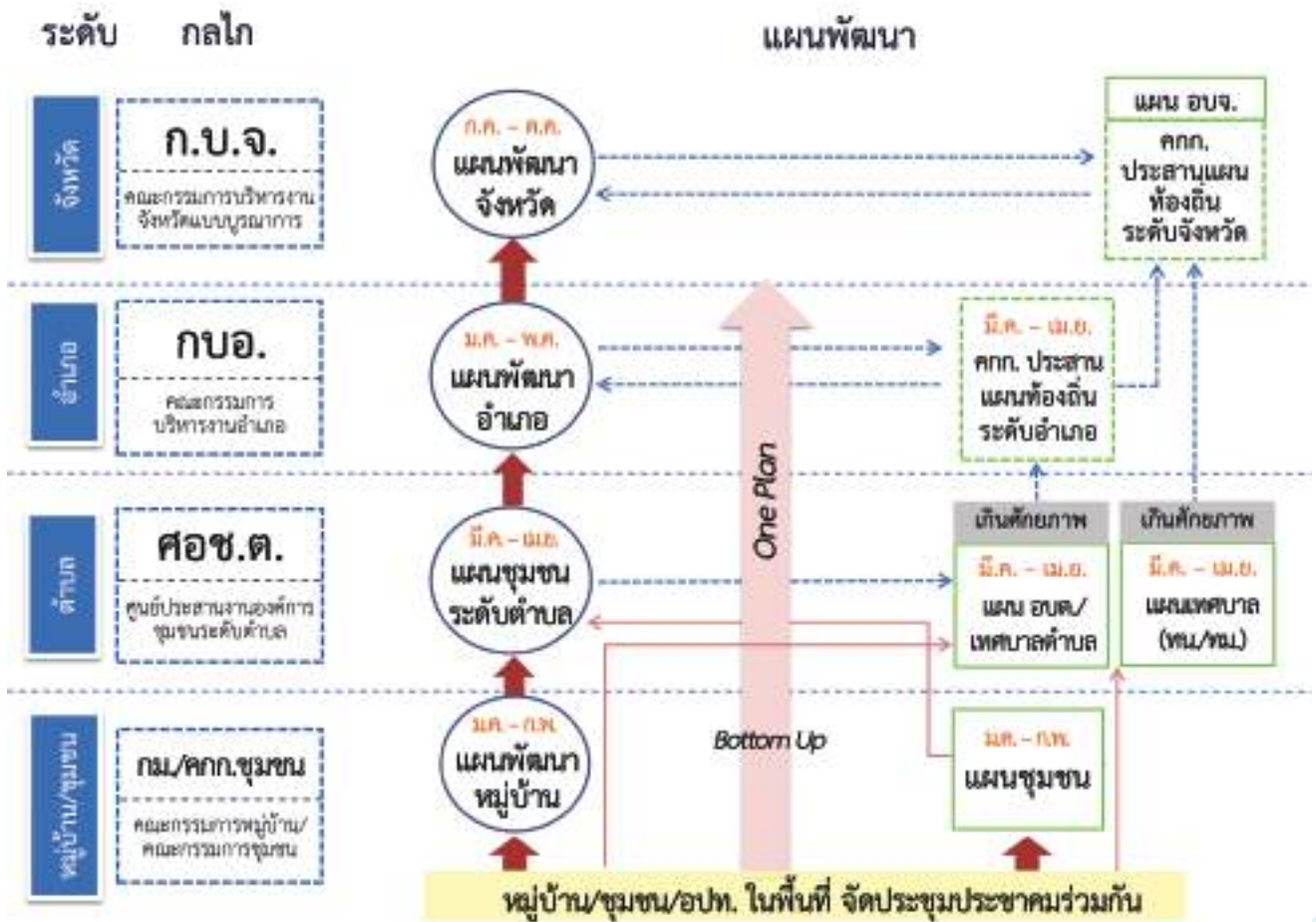
(1) แผนพัฒนาในระดับพื้นที่มีคุณภาพสามารถตอบสนองความต้องการของประชาชนในพื้นที่ได้อย่างแท้จริง ดังนี้

- เกิดกระบวนการมีส่วนร่วมของประชาชนในการระบุถึงสภาพปัญหาและความต้องการที่แท้จริงในระดับพื้นที่ ผ่านกลไกการจัดทำประชาคมร่วมกันระหว่างคณะกรรมการหมู่บ้าน คณะกรรมการชุมชน และองค์กรปกครองส่วนท้องถิ่น

- สามารถรวบรวมปัญหาและความต้องการที่แท้จริงซึ่งได้มาจากประชาชนในระดับพื้นที่หมู่บ้านและชุมชน ซึ่งเป็นผู้ประสบปัญหาหรือมีความต้องการที่แท้จริง

(2) มีงบประมาณสนับสนุนการจัดทำแผน และการนำแผนงาน/โครงการบรรจุไว้ในแผนของส่วนราชการ แผนของหน่วยงานรัฐวิสาหกิจ แผนขององค์กรปกครองส่วนท้องถิ่น หรือแผนของหน่วยงานอื่น ๆ

(3) มีการกำกับ ติดตามการจัดทำและประสานแผนพัฒนาในระดับพื้นที่ และการประเมินผลคุณภาพแผน เพื่อปรับปรุงคุณภาพให้สอดคล้องกับความต้องการและปัญหาของประชาชนในพื้นที่



แผนภาพที่ 4 กลไกและแนวทางการจัดทำและประสานแผนพัฒนาในระดับพื้นที่

บทที่ 3

กระบวนการ/ขั้นตอนการจัดทำและประสานแผนพัฒนาในระดับพื้นที่

3.1 การจัดทำและประสานแผนพัฒนาหมู่บ้านและแผนชุมชน

ให้คณะกรรมการหมู่บ้าน (กม.) ตามพระราชบัญญัติลักษณะปกครองท้องที่ พ.ศ. 2457 และคณะกรรมการกลางหมู่บ้านอาสาพัฒนาและป้องกันตนเอง (อพป.) ตามพระราชบัญญัติจัดระเบียบบริหารหมู่บ้านอาสาพัฒนาและป้องกันตนเอง พ.ศ. 2522 มีหน้าที่บูรณาการทบทวน/จัดทำแผนพัฒนาหมู่บ้าน และให้คณะกรรมการชุมชนในพื้นที่ที่ไม่มี กม. และ อพป. มีหน้าที่บูรณาการทบทวน/จัดทำแผนชุมชน โดยมีสำนักงานพัฒนาชุมชนอำเภอสนับสนุนข้อมูลสารสนเทศเพื่อการพัฒนาและวิทยากรกระบวนการ และมีองค์กรปกครองส่วนท้องถิ่น/อำเภอ สนับสนุนการจัดทำเวทีประชาคมร่วมกันในระดับหมู่บ้าน/ชุมชน/ท้องถิ่นในพื้นที่



ฐานข้อมูลสนับสนุนการจัดทำแผนพัฒนาในระดับพื้นที่

แผนภาพที่ 5 ขั้นตอนการจัดทำและประสานแผนพัฒนาหมู่บ้านและแผนชุมชน

การจัดทำและประสานแผนพัฒนาหมู่บ้านและแผนชุมชน ให้ดำเนินการในห้วงเวลาระหว่างเดือนมกราคม - กุมภาพันธ์ โดยให้นายอำเภอมีบทบาทสำคัญในการจัดทำปฏิทินกำหนดวัน เวลา และสถานที่ในการจัดเวทีประชาคมหมู่บ้าน/ชุมชน รวมทั้ง การประสานงานกับองค์กรปกครองส่วนท้องถิ่น และหน่วยงานที่เกี่ยวข้องในพื้นที่ เข้าร่วมประชาคม โดยมีคณะกรรมการหมู่บ้านและคณะกรรมการชุมชน เป็นกลไกหลักในการจัดทำแผนพัฒนาหมู่บ้านและแผนชุมชน ซึ่งมีขั้นตอนในการจัดทำแผนฯ ดังนี้

1. จัดเวทีประชาคมหมู่บ้านและชุมชน เพื่อรวบรวมปัญหาความต้องการต่าง ๆ ในพื้นที่ของหมู่บ้านและชุมชน รวมทั้งใช้ข้อมูลพื้นฐานของหมู่บ้านและชุมชนจากข้อมูล จปฐ. และ กชช.2ค โดยมีสำนักงานพัฒนาชุมชนอำเภอ สนับสนุนข้อมูลสารสนเทศและวิทยากรกระบวนการ โดยมี อปท./อำเภอ สนับสนุนการจัดเวทีประชาคม
2. นำข้อมูลปัญหาความต้องการจากเวทีประชาคมตามข้อ 1. มาจัดทำแผนพัฒนาหมู่บ้านและแผนชุมชนตามแนวทางที่กรมการปกครอง กระทรวงมหาดไทย กำหนด
3. จัดส่งแผนพัฒนาหมู่บ้านและแผนชุมชน ให้ศูนย์ประสานงานองค์การชุมชนระดับตำบล (ศอช.ต.) และองค์กรปกครองส่วนท้องถิ่น เพื่อใช้ประกอบในการจัดทำแผนชุมชนระดับตำบล และแผนพัฒนาท้องถิ่นที่เกี่ยวข้อง
4. นำโครงการตามแผนพัฒนาหมู่บ้านและแผนชุมชนไปประสานเพื่อขอรับการสนับสนุนงบประมาณในการจัดทำโครงการจากหน่วยงานภาครัฐ ภาคเอกชน หรือองค์กรปกครองส่วนท้องถิ่น หรือหน่วยงานอื่น ๆ ที่เกี่ยวข้อง

3.2 การจัดทำและประสานแผนชุมชนระดับตำบล (แผนพัฒนาตำบล)

ให้สำนักงานพัฒนาชุมชนอำเภอ สนับสนุนการจัดทำแผนชุมชนระดับตำบล โดยใช้กลไกศูนย์ประสานงานองค์การชุมชนระดับตำบล (ศอช.ต.) ตามระเบียบกระทรวงมหาดไทยว่าด้วยการดำเนินงานศูนย์ประสานงานองค์การชุมชน พ.ศ. 2551 เป็นกลไกรับผิดชอบการจัดทำแผนชุมชนระดับตำบล โดยประมวลความต้องการจากแผนพัฒนาหมู่บ้าน/แผนชุมชน/แผนพัฒนาท้องถิ่น หรือแผนอื่น ๆ รวมทั้งนำข้อมูล จปฐ. และ กชช.2ค มาใช้ประกอบในการวิเคราะห์ ถิ่นครอง ประมวลผล และจัดลำดับความสำคัญของแผนงาน/โครงการ เพื่อจัดทำเป็นแผนชุมชนระดับตำบล โดยให้สำนักงานพัฒนาชุมชนอำเภอเป็นหน่วยงานหลักสนับสนุนการจัดทำแผนชุมชนระดับตำบล และให้ความสำคัญกับการสร้างและพัฒนาศักยภาพของศูนย์ประสานงานองค์การชุมชนระดับตำบล (ศอช.ต.) ในการจัดทำและประสานแผนชุมชนระดับตำบล





แผนภาพที่ 6 ขั้นตอนการจัดทำและประสานแผนชุมชนระดับตำบล (แผนพัฒนาตำบล)

การจัดทำและประสานแผนชุมชนระดับตำบล (แผนพัฒนาตำบล) ให้ดำเนินการในห้วงเวลาระหว่างเดือน มีนาคม - เมษายน โดยมีศูนย์ประสานงานองค์การชุมชนระดับตำบล (ศอช.ต.) เป็นกลไกหลักในการจัดทำและประสานแผนชุมชนระดับตำบล ซึ่งมีขั้นตอนในการจัดทำแผนฯ ดังนี้

1. รวบรวมข้อมูล จปฐ. ข้อมูล กชช.2ค ข้อมูลตำบลจากองค์กรปกครองส่วนท้องถิ่น และข้อมูลอื่น ๆ ในตำบลเพื่อเป็นข้อมูลเตรียมความพร้อมประกอบการจัดทำแผนชุมชนระดับตำบล
2. รวบรวมแผนพัฒนาหมู่บ้าน แผนชุมชน และแผนพัฒนาท้องถิ่นในตำบล เพื่อใช้ประกอบการจัดทำแผนชุมชนระดับตำบล
3. จัดทำแผนชุมชนระดับตำบล โดยนำข้อมูลจาก ข้อ 1. และ ข้อ 2. มาวิเคราะห์ หรือสังเคราะห์ กลั่นกรอง ประมวลผล และจัดลำดับความสำคัญของแผนงานหรือโครงการระดับตำบล รวมทั้งจัดทำแผนงานหรือโครงการสำหรับการแก้ไขปัญหาในพื้นที่ ที่มีความคาบเกี่ยวตั้งแต่สองหมู่บ้านหรือสองชุมชนขึ้นไป เพื่อรองรับการพัฒนาและตอบสนองนโยบายสำคัญเร่งด่วนในการแก้ไขปัญหาและพัฒนาในตำบล
4. จำแนกแผนงานหรือโครงการระดับตำบลที่สอดคล้องกับทิศทางพัฒนาขององค์กรปกครองส่วนท้องถิ่น ในพื้นที่ระดับตำบล โดยจัดทำเป็นบัญชีประสานโครงการพัฒนา ส่งให้องค์กรปกครองส่วนท้องถิ่นพิจารณาบรรจุไว้ในแผนพัฒนาท้องถิ่น
5. จัดส่งแผนชุมชนระดับตำบล ให้คณะกรรมการบริหารงานอำเภอ (กบอ.) ใช้ประกอบการจัดทำแผนความต้องการระดับอำเภอ

3.3 การจัดทำและประสานแผนพัฒนาท้องถิ่น

ให้องค์กรปกครองส่วนท้องถิ่นจัดทำแผนพัฒนาท้องถิ่นตามระเบียบกระทรวงมหาดไทยว่าด้วยการจัดทำแผนพัฒนาขององค์กรปกครองส่วนท้องถิ่น พ.ศ. 2548 และที่แก้ไขเพิ่มเติม และให้องค์กรปกครองส่วนท้องถิ่นสามารถเพิ่มเติมเปลี่ยนแปลง แผนพัฒนาท้องถิ่น โดยนำปัญหาและความต้องการของประชาชนจากการจัดทำเวทีประชาคมร่วมกันของหมู่บ้าน/ชุมชน/ท้องถิ่น รวมทั้งนำข้อมูลจากแผนชุมชนระดับตำบล (แผนพัฒนาตำบล) มาใช้ประกอบการพิจารณาปรับปรุงเพิ่มเติมแผนพัฒนาท้องถิ่น โดยให้องค์กรปกครองส่วนท้องถิ่น ให้ความสำคัญกับการสร้างและพัฒนาศักยภาพในการจัดทำและประสานแผนพัฒนาท้องถิ่น



แผนภาพที่ 7 ขั้นตอนการจัดทำและประสานแผนพัฒนาท้องถิ่น

การจัดทำและประสานแผนพัฒนาท้องถิ่น ให้ดำเนินการในห้วงเวลาระหว่างเดือนมีนาคม - เมษายน โดยมีคณะกรรมการพัฒนาท้องถิ่น (อบต./เทศบาล) เป็นกลไกหลักในการจัดทำและประสานแผนพัฒนาท้องถิ่น ซึ่งมีขั้นตอนในการจัดทำแผนฯ ดังนี้

1. เข้าร่วมเวทีประชาคมหมู่บ้าน/ชุมชน และนำปัญหาความต้องการของประชาชนจากการจัดทำเวทีประชาคมดังกล่าว และโครงการที่ คอช.ต. ขอประสาน มาใช้ประกอบการพิจารณาจัดทำแผนพัฒนาท้องถิ่น
2. คณะกรรมการประสานแผนพัฒนาท้องถิ่นระดับอำเภอ จำแนกแผนงาน/โครงการที่ อบต. เทศบาล เมืองพัทยา และแผนงาน/โครงการที่ กบอ. ขอรับการสนับสนุน รวบรวมจัดทำเป็นบัญชีประสานโครงการพัฒนาขององค์กรปกครองส่วนท้องถิ่น ส่งให้คณะกรรมการประสานแผนท้องถิ่นระดับจังหวัด รวมทั้งจัดทำบัญชีประสานโครงการพัฒนาที่สอดคล้องกับทิศทาง การพัฒนาในพื้นที่อำเภอ ส่งให้ กบอ.

3. คณะกรรมการประสานแผนพัฒนาท้องถิ่นระดับจังหวัด พิจารณาโครงการที่คณะกรรมการประสานแผนท้องถิ่นระดับอำเภอขอรับการประสานโครงการตามบัญชีประสานโครงการพัฒนาขององค์กรปกครองส่วนท้องถิ่น หรือโครงการที่ ก.บ.จ. ขอประสาน เพื่อนำไปบรรจุไว้ในแผนพัฒนาขององค์การบริหารส่วนจังหวัด รวมทั้ง จัดทำบัญชีประสานโครงการพัฒนาที่สอดคล้องกับทิศทางการพัฒนาในพื้นที่จังหวัด ส่งให้ ก.บ.จ. หรือหน่วยงานที่เกี่ยวข้องบรรจุไว้ในแผนเพื่อจัดสรรงบประมาณ

3.4 การจัดทำและประสานแผนพัฒนาอำเภอ

ให้อำเภอโดยกลไกของคณะกรรมการบริหารงานอำเภอ (กบอ.) ตามแนวทางที่กรมการปกครอง กระทรวงมหาดไทย กำหนด ประสานและรวบรวมข้อมูลจากปัญหาและความต้องการของประชาชน (Bottom-up) จากแผนพัฒนาหมู่บ้าน แผนชุมชน แผนชุมชนระดับตำบล (แผนพัฒนาตำบล) แผนพัฒนาท้องถิ่น และแผนพัฒนาของส่วนราชการหรือหน่วยงานอื่นที่ดำเนินการในพื้นที่อำเภอ เพื่อใช้ประกอบในการจัดทำแผนพัฒนาอำเภอ และแผนความต้องการระดับอำเภอ โดยให้ที่ทำการปกครองอำเภอเป็นหน่วยงานหลักในการสนับสนุนการจัดทำแผนพัฒนาอำเภอ และให้ความสำคัญกับการสร้างและพัฒนาศักยภาพของ กบอ. ในการจัดทำและประสานแผนพัฒนาอำเภอ



ฐานข้อมูลสนับสนุนการจัดทำแผนพัฒนาในระดับพื้นที่

แผนภาพที่ 8 ขั้นตอนการจัดทำและประสานแผนพัฒนาอำเภอ

การจัดทำและประสานแผนพัฒนาอำเภอ ให้เป็นไปตามที่กรมการปกครอง กระทรวงมหาดไทย กำหนด โดยให้คณะกรรมการบริหารงานอำเภอ (กบอ.) เป็นกลไกหลักในการจัดทำและประสานแผนพัฒนาอำเภอ ซึ่งมีขั้นตอนในการจัดทำแผนฯ ดังนี้

ระยะที่ 1 ช่วงเดือนมกราคม - พฤษภาคม

1. อำเภอโดยกลไกของคณะกรรมการบริหารงานอำเภอ (กบอ.) นำกรอบทิศทางและยุทธศาสตร์การพัฒนาจังหวัด (Top-down) จากแผนพัฒนาจังหวัด มาเป็นแนวทางในการทบทวนการจัดทำกรอบทิศทาง การพัฒนาพื้นที่และยุทธศาสตร์การพัฒนาอำเภอ และแจ้งให้ภาคส่วนต่าง ๆ รวมทั้งองค์กรปกครองส่วนท้องถิ่น ในพื้นที่ทราบ เพื่อให้ทุกภาคส่วนนำไปใช้เป็นแนวทางในการพัฒนาพื้นที่ระดับอำเภอให้เป็นไปในทิศทางเดียวกัน

2. ให้ กบอ. จัดทำบัญชีแผนงานหรือโครงการระดับอำเภอ ที่เห็นว่าอยู่ในความรับผิดชอบขององค์กรปกครองส่วนท้องถิ่น ส่งให้คณะกรรมการประสานแผนพัฒนาท้องถิ่นระดับอำเภอ เพื่อพิจารณาบูรณาการโครงการ ตามแผนพัฒนาท้องถิ่นขององค์กรปกครองส่วนท้องถิ่นในพื้นที่ และนำเสนอคณะกรรมการประสานแผนพัฒนาท้องถิ่น ระดับจังหวัด เพื่อพิจารณาบูรณาการโครงการที่เกินขีดความสามารถขององค์กรปกครองส่วนท้องถิ่นในภาพรวมของจังหวัด และเสนอให้องค์การบริหารส่วนจังหวัด (อบจ.) พิจารณาบรรจุไว้ในแผนพัฒนาของ อบจ.

ระยะที่ 2 ช่วงเดือนพฤษภาคม - มิถุนายน

3. ให้ กบอ. ประสานและรวบรวมข้อมูลจากปัญหาและความต้องการของประชาชน (Bottom-up) จากแผนพัฒนาหมู่บ้าน แผนชุมชน แผนชุมชนระดับตำบล (แผนพัฒนาตำบล) แผนพัฒนาท้องถิ่น และแผนพัฒนาของ ส่วนราชการหรือหน่วยงานอื่นที่ดำเนินการในพื้นที่อำเภอ เพื่อจัดทำแผนพัฒนาอำเภอ และให้ กบอ. ประกาศใช้ และจัดส่งแผนพัฒนาอำเภอให้หน่วยงานต่าง ๆ รวมทั้งองค์กรปกครองส่วนท้องถิ่นในพื้นที่ เพื่อให้ทุกภาคส่วนทราบ และร่วมกันขับเคลื่อนการพัฒนาและการแก้ไขปัญหาในพื้นที่อย่างยั่งยืนและเป็นไปในทิศทางเดียวกัน

4. ให้ กบอ. จัดทำแผนความต้องการระดับอำเภอให้สอดคล้องกับทิศทางการพัฒนาจังหวัด โดยโครงการ ที่อยู่ในแผนความต้องการระดับอำเภอจะต้องเป็นโครงการที่ถูกบรรจุอยู่ในแผนพัฒนาอำเภอและจะต้องจัดกลุ่มโครงการ ตามประเด็นยุทธศาสตร์ของแผนพัฒนาจังหวัด โดยให้อำเภอจัดส่งแผนความต้องการระดับอำเภอให้ ก.บ.จ. และหน่วยงาน ที่เกี่ยวข้อง เพื่อเป็นข้อมูลในการจัดทำแผนพัฒนาจังหวัดและแผนปฏิบัติการประจำปีของจังหวัด รวมทั้ง การประสาน ขอรับการสนับสนุนการดำเนินงานหรืองบประมาณจากหน่วยงานที่เกี่ยวข้อง

3.5 การบูรณาการและประสานแผนพัฒนาในระดับพื้นที่

1) ให้การบูรณาการและประสานแผนพัฒนาในระดับพื้นที่ เป็นไปตามหลักการ ดังนี้

(1) ใช้กระบวนการประชาคมแบบมีส่วนร่วมของทุกภาคส่วนหรือการจัดเวทีระดมความคิดเห็นของ ประชาชนเพื่อให้ได้มาซึ่งปัญหาและความต้องการจากประชาชนในพื้นที่

(2) ให้มีการประสานแผนในระดับพื้นที่ โดยการรวบรวมและจัดลำดับความสำคัญของปัญหา และความต้องการของประชาชนในพื้นที่ผ่านกลไกการจัดทำแผนพัฒนาหมู่บ้าน แผนชุมชน แผนชุมชนระดับตำบล (แผนพัฒนา ตำบล) แผนพัฒนาท้องถิ่น และแผนพัฒนาอำเภอ เพื่อให้แผนมีความเชื่อมโยงสอดคล้องกันในทุกๆระดับเป็นแผนเดียวกัน

(3) บูรณาการการบริหารงบประมาณ และประสานความร่วมมือเพื่อขอรับการสนับสนุนงบประมาณ ให้เป็นไปตามแผนพัฒนาในระดับพื้นที่ โดยการแสวงหาความร่วมมือและการบูรณาการจากทุกภาคส่วน

2) ให้คณะกรรมการหมู่บ้าน คณะกรรมการชุมชน และองค์กรปกครองส่วนท้องถิ่นในพื้นที่จัดทำเวทีประชาคมร่วมกัน เพื่อรวบรวม วิเคราะห์ ปัญหาและความต้องการของประชาชนในพื้นที่นำไปใช้เป็นข้อมูลในการจัดทำแผนพัฒนาหมู่บ้าน และแผนชุมชน โดยให้นายอำเภอประสานงานการกำหนด วัน เวลา และสถานที่จัดเวทีประชาคมร่วมกันของคณะกรรมการหมู่บ้าน คณะกรรมการชุมชน และองค์กรปกครองส่วนท้องถิ่นในพื้นที่ รวมทั้งประสานให้ส่วนราชการหรือหน่วยงานอื่นที่ดำเนินการในพื้นที่เข้าร่วมเวทีประชาคมดังกล่าวด้วย

3) ให้คณะกรรมการชุมชน และเมืองพัทยาจัดทำเวทีประชาคมเพื่อรวบรวม วิเคราะห์ ปัญหาและความต้องการของประชาชนในพื้นที่นำไปใช้เป็นข้อมูลในการจัดทำแผนชุมชนหรือแผนพัฒนาท้องถิ่น โดยให้นายกเทศมนตรีหรือนายกเมืองพัทยาประสานงานการกำหนด วัน เวลา และสถานที่จัดเวทีประชาคมของคณะกรรมการชุมชน และเมืองพัทยารวมทั้งประสานให้ส่วนราชการหรือหน่วยงานที่ดำเนินการในพื้นที่เข้าร่วมเวทีประชาคมดังกล่าวด้วย

4) การบูรณาการและประสานแผนพัฒนาในระดับพื้นที่ให้เป็นไปตามปฏิทินการจัดทำแผนพัฒนาที่กระทรวงมหาดไทยกำหนด

5) ให้จังหวัดจัดทำแผนพัฒนาจังหวัด และแผนปฏิบัติการประจำปีของจังหวัด โดยนำแผนพัฒนาอำเภอ แผนความต้องการระดับอำเภอ แผนพัฒนาท้องถิ่นระดับจังหวัด มาประกอบในการจัดทำแผนพัฒนาจังหวัด ที่บูรณาการร่วมกันของหน่วยงาน

3.6 การกำกับและติดตาม

1) ในการประสานให้แผนพัฒนาหมู่บ้าน แผนชุมชน แผนชุมชนระดับตำบล (แผนพัฒนาตำบล) แผนพัฒนาท้องถิ่น แผนพัฒนาอำเภอ และแผนพัฒนาของส่วนราชการหรือหน่วยงานอื่นที่ดำเนินการในพื้นที่อำเภอสัมฤทธิ์ผล ให้นายอำเภอมิหน้าที่ติดตามพร้อมให้คำแนะนำ

2) เพื่อให้การประสานแผนพัฒนาในระดับพื้นที่สัมฤทธิ์ผล ให้ผู้ว่าราชการจังหวัดมีอำนาจหน้าที่กำกับและติดตามพร้อมให้คำแนะนำที่เป็นประโยชน์ตามหลักเกณฑ์ ดังนี้

(1) กระบวนการจัดทำแผนพัฒนาในระดับพื้นที่ ที่มีการบูรณาการกับทุกภาคส่วน และสอดคล้องเชื่อมโยงกับแผนพัฒนาจังหวัด/กลุ่มจังหวัด

(2) ประสิทธิภาพ ประสิทธิผล และผลกระทบ ที่เกิดขึ้นจากการประสานแผนพัฒนาพื้นที่

(3) การมีส่วนร่วมของประชาชน และการบริหารกิจการบ้านเมืองที่ดี

(4) พิจารณาให้หน่วยงานใดเป็นผู้ดำเนินการ ในกรณีที่มีความซ้ำซ้อนกันในเรื่องงบประมาณ ระยะเวลา ดำเนินการ ผู้ดำเนินการ หรือโครงการ

3) ให้ผู้ว่าราชการจังหวัดและนายอำเภอกำกับดูแลให้องค์กรปกครองส่วนท้องถิ่นดำเนินการจัดทำแผนพัฒนาท้องถิ่นและการประสานแผนพัฒนาท้องถิ่นให้สอดคล้องกับแผนพัฒนาในระดับจังหวัด โดยในการพิจารณาโครงการพัฒนาในข้อบัญญัติ เทศบัญญัติ และงบประมาณรายจ่าย ต้องสอดคล้องเชื่อมโยงตามแนวทางการจัดทำและประสานแผนพัฒนาในระดับพื้นที่ และสอดคล้องกับแผนพัฒนาจังหวัดก่อนให้ความเห็นชอบ ตามกฎหมายว่าด้วยองค์การบริหารส่วนจังหวัด กฎหมายว่าด้วยเทศบาล กฎหมายว่าด้วยระเบียบบริหารเมืองพัทยา และกฎหมายว่าด้วยสภาตำบล และองค์การบริหารส่วนตำบล

4) เพื่อให้การจัดทำและประสานแผนพัฒนาในระดับพื้นที่สัมฤทธิ์ผล ให้กรมการปกครอง กรมการพัฒนาชุมชน และกรมส่งเสริมการปกครองท้องถิ่น มีหน้าที่ เร่งรัด ติดตาม รายงานผลการดำเนินการประสานแผนพัฒนาหมู่บ้าน แผนชุมชน แผนชุมชนระดับตำบล (แผนพัฒนาตำบล) แผนพัฒนาท้องถิ่น และแผนพัฒนาอำเภอ ให้กระทรวงมหาดไทยทราบ

5) ให้สำนักงานปลัดกระทรวงมหาดไทย ร่วมกับกรมการปกครอง กรมการพัฒนาชุมชน และกรมส่งเสริมการปกครองท้องถิ่น จัดทำระบบประเมินผลคุณภาพแผนพัฒนาหมู่บ้าน แผนชุมชน แผนชุมชนระดับตำบล (แผนพัฒนาตำบล) แผนพัฒนาท้องถิ่น และแผนพัฒนาอำเภอ เป็นประจำทุกปี เพื่อปรับปรุงคุณภาพให้สอดคล้องกับความต้องการและปัญหาของประชาชนในพื้นที่



ภาคผนวก ก

ฐานข้อมูลสนับสนุนการจัดทำและประสานแผนพัฒนาในระดับพื้นที่



ยุทธศาสตร์ชาติ ระยะ 20 ปี
พ.ศ. 2561 - 2580



แผนพัฒนาเศรษฐกิจ
และสังคมแห่งชาติ ฉบับที่ 12



ยุทธศาสตร์การพัฒนาภาค
6 ภาค



แผนพัฒนากลุ่มจังหวัด



แผนพัฒนาจังหวัด



แผนพัฒนาอำเภอ



ฐานข้อมูลการพัฒนาในระดับพื้นที่
(กชช.2ค จปฐ. ข้อมูลกลาง อปท. ฯลฯ)



ปฏิทินและแนวทางการเชื่อมโยง
และบูรณาการแผนพัฒนา
ในระดับพื้นที่
ประจำปีงบประมาณ 2564



แนวคิด (Concept)
การจัดทำและประสานแผนพัฒนา
ในระดับพื้นที่

ภาคผนวก ข

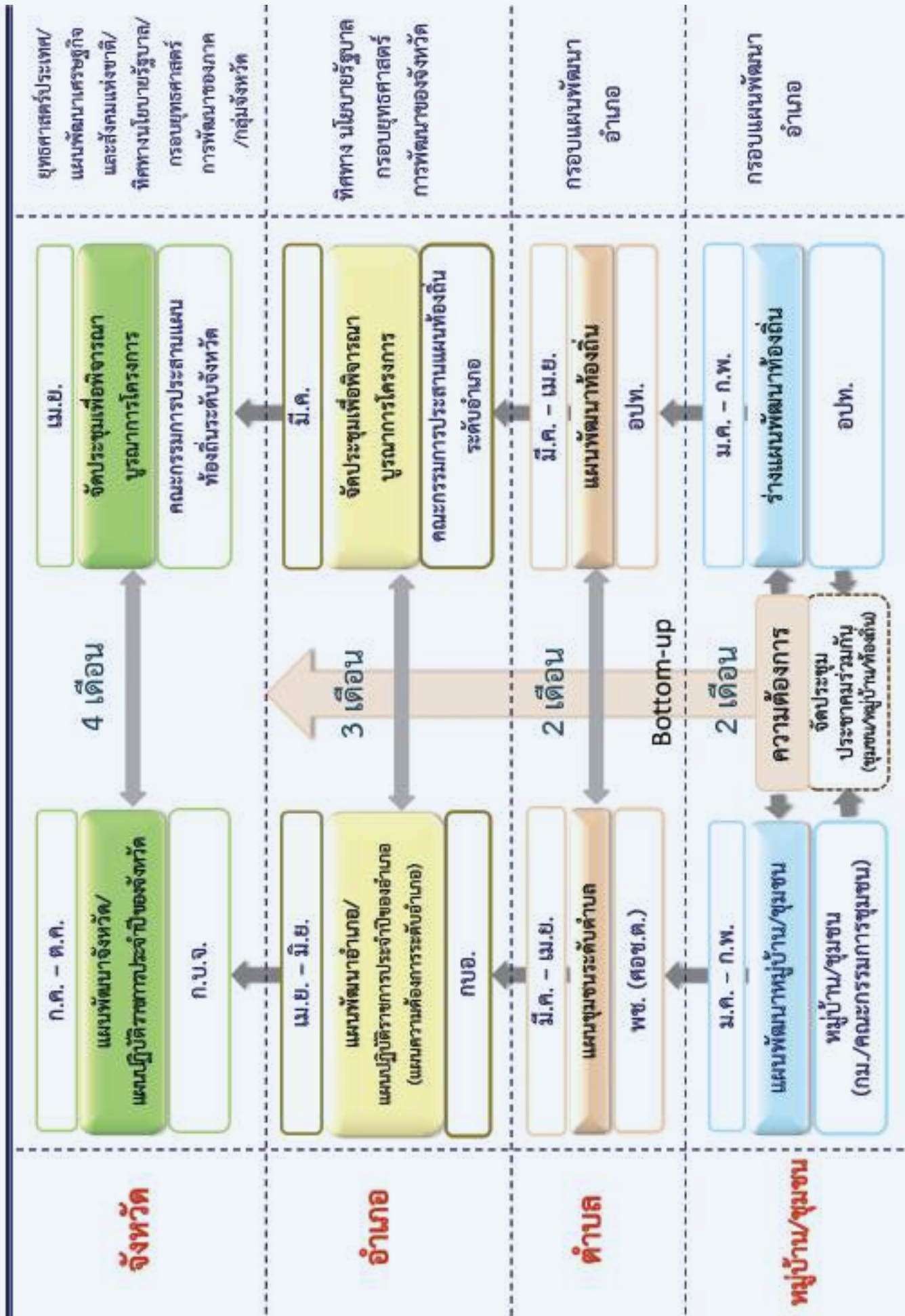
ระเบียบ กฎหมาย หนังสือสั่งการ และแนวทางปฏิบัติที่เกี่ยวข้อง



ภาคผนวก ค

ปฏิทินและแนวทางการเชื่อมโยงและบูรณาการแผนพัฒนาในระดับพื้นที่

ปฏิทินการจัดทำและประสานแผนพัฒนาในระดับพื้นที่



ปฏิทินงบประมาณรายจ่ายประจำปี

แผนชุมชนระดับตำบล
แผนพัฒนาท้องถิ่น



-หมู่บ้าน/ชุมชน/ท้องถิ่น
จัดเวทีประชาคมร่วมกัน
-กม./คกก.ชุมชน ส่งแผนฯ
ให้ ศอช.ต.

ม.ค.-ก.พ.



- ศอช.ต. จัดทำแผนฯ
ส่งให้ กบอ./อปท.
- อปท. จัดทำแผนฯ และส่ง
โครงการที่เกินศักยภาพ
ให้ คกก.ประสานแผนระดับ
อำเภอ

มี.ค.-เม.ย.



แผนพัฒนาอำเภอ/
แผนความต้องการการ
ระดับอำเภอ

เม.ย.-มิ.ย.

-กบอ. จัดทำแผนฯ ส่งให้
ก.บ.จ. และ
-จัดทำบัญชีประสาน
โครงการ ส่งให้ อปท.

ก.ค.-ต.ค.



แผนพัฒนา
จังหวัด

ก.บ.จ. จัดทำแผนฯ
ส่งให้ ก.บ.ก.

ต.ค.-ก.พ.



ก.บ.ก. พิจารณา
ค่าของงบประมาณจังหวัด/
กลุ่มจังหวัด และส่งให้
สำนักงบประมาณ

ร่าง พ.ร.บ. งบประมาณฯ

1 ต.ค.



ประกาศบังคับใช้
พ.ร.บ. งบประมาณฯ
รายจ่ายประจำปี

มิ.ย.-ก.ย.

คณะกรรมการการวิสามัญฯ
พิจารณาร่าง พ.ร.บ.
งบประมาณรายจ่ายประจำปี

พ.ร.บ.
งบประมาณ
รายจ่ายประจำปี



ค่าของงบประมาณ
ของจังหวัด/กลุ่มจังหวัด
(แผนปฏิบัติการประจำปี)

คณะผู้จัดทำ

ที่ปรึกษา

นายฉัตรชัย พรหมเลิศ

นายพรพจน์ เพ็ญพาส

ร.ต.ท. อาทิตย์ บุญญะโสภัต

นายนิสิต จันทร์สมวงศ์

นายสุทธิพงษ์ จุลเจริญ

นายทรงกลด สว่างวงศ์

ปลัดกระทรวงมหาดไทย

รองปลัดกระทรวงมหาดไทย

อธิบดีกรมการปกครอง

อธิบดีกรมการพัฒนาชุมชน

อธิบดีกรมส่งเสริมการปกครองท้องถิ่น

รองผู้ว่าราชการจังหวัดกาฬสินธุ์

ช่วยราชการสำนักงานปลัดกระทรวงมหาดไทย

คณะผู้จัดทำ

นายรัฐศาสตร์ ชิดชู

นายอภิชาติ สาราบรรณ

นางสาวปัทมาพร ปานฉาย

นายปวเรศ รัฐขจร

นายวิรัชชัย พงษ์เกาะ

นายสิตมา เพ็ชรประกอบ

ผู้อำนวยการสำนักพัฒนาและส่งเสริมการบริหารราชการจังหวัด

ผู้อำนวยการกลุ่มงานประสานยุทธศาสตร์การพัฒนาพื้นที่


นักวิเคราะห์นโยบายและแผนชำนาญการพิเศษ

นักวิเคราะห์นโยบายและแผนชำนาญการ

นักวิเคราะห์นโยบายและแผนปฏิบัติการ

นักวิเคราะห์นโยบายและแผนปฏิบัติการ



- 
- ชื่อหนังสือ : คู่มือการจัดทำและประสานแผนพัฒนาในระดับพื้นที่
- พิมพ์ครั้งแรก : มีนาคม 2562
- จำนวนพิมพ์ : 1,050 เล่ม
- จัดพิมพ์โดย : สำนักพัฒนาและส่งเสริมการบริหารราชการจังหวัด
สำนักงานปลัดกระทรวงมหาดไทย
ชั้น 8 อาคารสถาบันดำรงราชานุภาพ กระทรวงมหาดไทย
ถ.อิษฎางค์ กรุงเทพฯ 10200
โทรศัพท์ : 02 222 7821
<http://www.moi.go.th>
- พิมพ์ที่ : บริษัทอมรินทร์พริ้นติ้งแอนด์พับลิชชิ่ง จำกัด (มหาชน)
376 ถนนชัยพฤกษ์ แขวงตลิ่งชัน เขตตลิ่งชัน กรุงเทพฯ 10170
โทรศัพท์ : 0 2422 9000 โทรสาร : 0 2433 2742
E-mail : aprint@amarin.co.th
Homepage : <http://www.amarin.com>



กระทรวงมหาดไทย (Ministry of Interior)

ถนนอัษฎางค์ แขวงราชบพิธ เขตพระนคร กรุงเทพฯ 10200

โทร. 0 2226 0509

<http://www.moi.go.th>



**สำนักพัฒนาและส่งเสริมการบริหารราชการจังหวัด
สำนักงานปลัดกระทรวงมหาดไทย**

ถนนอัษฎางค์ แขวงราชบพิธ เขตพระนคร กรุงเทพฯ 10200

โทร. 0 2226 0509

<http://www.moi.go.th>