



แผนพัฒนาสี่ปี

(พ.ศ. ๒๕๖๑-๒๕๖๔)

ฉบับเพิ่มเติม เปลี่ยนแปลง ฉบับที่ ๔

องค์การบริหารส่วนตำบลหินดาด  
อำเภอห้วยแถลง จังหวัดนครราชสีมา

## สารบัญ

	หน้า
ส่วนที่ ๑ สภาพทั่วไปและข้อมูลพื้นฐาน	๑
ส่วนที่ ๒ สรุปผลการพัฒนาท้องถิ่นตามแผนพัฒนาท้องถิ่น (พ.ศ.๒๕๕๗-๒๕๖๐)	๙
ส่วนที่ ๓ ยุทธศาสตร์องค์กรปกครองส่วนท้องถิ่น	๑๑
ส่วนที่ ๔ การนำแผนพัฒนาท้องถิ่นสู่ปฏิบัติ	๓๔
ส่วนที่ ๕ การติดตามและประเมินผล	๗๕
ภาคผนวก ก รูปแผนที่ตามแผนพัฒนาท้องถิ่น	๗๗
ภาคผนวก ข การประเมินคุณภาพแผน	๗๘

## ส่วนที่ ๑

### ข้อมูลสภาพทั่วไปของพื้นที่

#### ๑. ด้านกายภาพ

##### ๑.๑ ที่ตั้งของหมู่บ้าน/ชุมชน/ตำบล

ตำบลหินตาด เป็น ๑ ใน ๑๐ ตำบลของอำเภอห้วย ตำบลหินตาด ตั้งอยู่ทางทิศใต้ของที่ว่าการอำเภอห้วย แดง ที่ทำการองค์การบริหารส่วนตำบลอยู่ห่างจากอำเภอห้วยแแดง ๑๐ กิโลเมตร แต่เดิมนั้นมีชื่อว่า “หินตาด” เกิดขึ้นเมื่อปีพ.ศ.๒๔๖๐ เมื่อการรถไฟแห่งประเทศไทยได้ดำเนินการก่อสร้างทางรถไฟสายโคราช-อุบล การสร้างรถไฟเมื่อมาถึงกิโลเมตรที่ ๓๑๗ การขุดพื้นที่บริเวณดังกล่าวจะพบแผ่นดินดาน (สีแดง) โดยทั่วไปเต็มบริเวณ จึงใช้ชื่อสถานีรถไฟดังกล่าวว่า “สถานีหินตาด” ภายหลังคำดังกล่าวเขียนเพี้ยนไปเป็นคำว่า “หินตาด” ซึ่งใช้ ด. เป็นตัวสะกด คำที่ถูกต้อง ปรากฏอยู่ ณ ป้ายชื่อสถานีรถไฟที่เห็นอยู่ในปัจจุบัน เมื่อเกิดสถานีรถไฟแล้ว บริเวณด้านหน้าสถานีรถไฟเป็นแหล่งขนถ่ายสินค้าและแหล่งการค้าที่สำคัญ จึงมีประชาชนอพยพถิ่นฐานมาทำกินจากที่ต่างๆ เช่น อำเภอพิมาย อำเภอจักราช อำเภอเฉลิมพระเกียรติ และอำเภออื่นๆเป็นต้นชุมชนหินตาด เมื่อมีหลายหมู่บ้านและได้รับการจัดตั้งเป็นตำบลแล้วขึ้นการปกครองของอำเภอพิมาย ต่อมาเมื่อปี พ.ศ.๒๕๐๔ จึงได้จัดตั้งอำเภอห้วยแแดง ตำบลหินตาด และได้เปลี่ยนแปลงมาขึ้นอยู่ในการปกครอง ของอำเภอห้วยแแดง เป็นต้นมา “องค์การบริหารส่วนตำบลหินตาด” ก่อตั้งขึ้นเมื่อวันที่ ๒๓ กุมภาพันธ์ พ.ศ. ๒๕๔๐ ตามประกาศกระทรวงมหาดไทย ซึ่งได้ประกาศในราชกิจจานุเบกษา ลงวันที่ ๒๕ ธันวาคม ๒๕๓๙ และใช้เป็นศูนย์กลางการพัฒนาในเขตตำบลหินตาด โทร ๐๔๔-๙๕๐๔๓๐ โทรสาร ๐๔๔-๙๕๐๔๓๐

ทิศเหนือ	ติดต่อกับ	ตำบลหูล่งประตู	อำเภอห้วยแแดง จังหวัดนครราชสีมา
ทิศใต้	ติดต่อกับ	ตำบลเสาเดียว	อำเภอหนองหงส์ จังหวัดบุรีรัมย์
ทิศตะวันออก	ติดต่อกับ	ตำบลห้วยแแดง	อำเภอห้วยแแดง จังหวัดนครราชสีมา
ทิศตะวันตก	ติดต่อกับ	ตำบลหินโคน	อำเภอจักราช จังหวัดนครราชสีมา

๑.๒ ลักษณะภูมิประเทศ ตำบลหินตาดมีสภาพภูมิประเทศของพื้นที่ส่วนใหญ่เป็นที่ราบสูง ๕๒% เป็นที่ลุ่ม ๔๘% ไม่มีภูเขา เป็นพื้นที่แห้งแล้ง อยู่ในเขตอัปสพน ลักษณะดิน เป็นดินร่วนปนทราย บางพื้นที่เป็นกรด ซึ่งมีความอุดมสมบูรณ์ปานกลาง มีลำห้วยแต่มีสภาพพื้นที่ตื้นเขิน ขาดแหล่งน้ำที่เก็บกักน้ำเพื่อการอุปโภค บริโภค ในการประกอบอาชีพเกษตรกรรมจึงอาศัยน้ำฝนเพียงอย่างเดียว

๑.๓ ลักษณะภูมิอากาศ ฤดูฝนจะเริ่มตั้งแต่เดือนพฤษภาคมเรื่อยไปจนถึงปลายเดือนตุลาคม ฤดูหนาว เริ่มตั้งแต่เดือนพฤศจิกายน ถึงเดือนมกราคม ฤดูฝนเริ่มตั้งแต่เดือนกุมภาพันธ์ ถึงเดือนเมษายน อากาศเริ่มอบอ้าว ในเดือนกุมภาพันธ์ไปจนถึงประมาณปลายเดือนเมษายน และเดือนพฤษภาคมอาจจะมีฝนเริ่มตกลงมา

๑.๔ ลักษณะของดิน ภูมิประเทศส่วนใหญ่มีลักษณะเป็นที่ราบสูง ลักษณะดินเป็นดินร่วนปนทราย ซึ่งพื้นที่เหล่านี้จะพบในบริเวณทั่วไปของจังหวัดนครราชสีมา มีความอุดมสมบูรณ์อยู่ในระดับปานกลาง

๑.๕ ลักษณะของแหล่งน้ำ ลำห้วยฉวมกและลำห้วยยาง อยู่ด้านทิศตะวันตกของตำบลหินตาดซึ่งติดต่อกับเขตตำบลหินโคน เป็นแนวเขตธรรมชาติ ตำบลหินตาด มีแหล่งน้ำลำห้วยที่สำคัญดังนี้

ลำดับที่	ชื่อลำห้วย	สถานที่ตั้ง
๑	ลำห้วยยาง	บ้านห้วยยาง
๒	ลำห้วยยาง	บ้านสระมะค่า
๓	ลำห้วยฉวมก	บ้านตะคร้อเหนือ
๔	ลำห้วยฉวมก	บ้านตะคร้อใต้
๕	ลำห้วยฉวมก	บ้านหนองม่วง
๖	ลำห้วยฉวมก	บ้านโคกสะอาด
๗	ลำห้วยลูกฟ้า	บ้านปรารงค์

แหล่งน้ำที่สร้างขึ้น ข้อมูล ณ วันที่ ๓๐ กันยายน ๒๕๕๙ (ที่มากองช่าง)

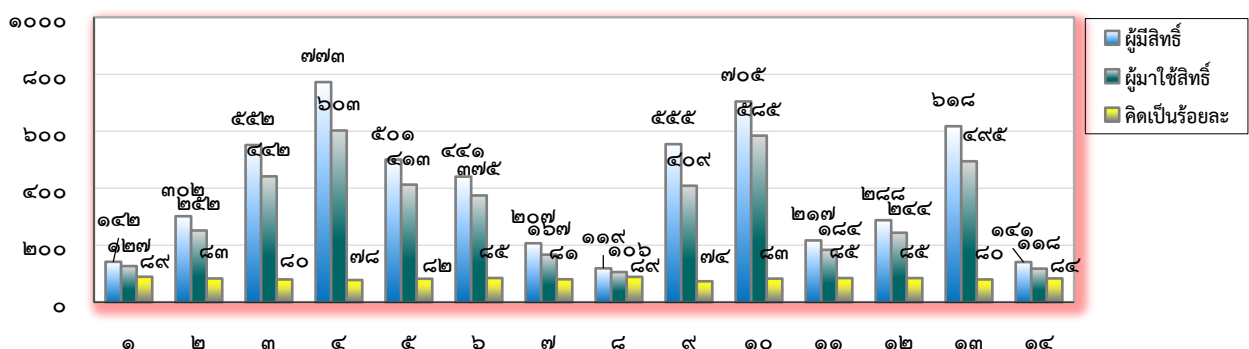
- ฝายน้ำล้น ๑๓ แห่ง
- บ่อน้ำตื้น ๑๒ แห่ง
- ประปา ๑๐ แห่ง
- อ่างเก็บน้ำ - แห่ง

**๒. ด้านการเมือง/การปกครอง**

๒.๑ เขตการปกครอง แบ่งออกเป็น ๑๔ หมู่บ้าน ณ วันที่ ๓๐ เดือน กันยายน พ.ศ. ๒๕๖๐

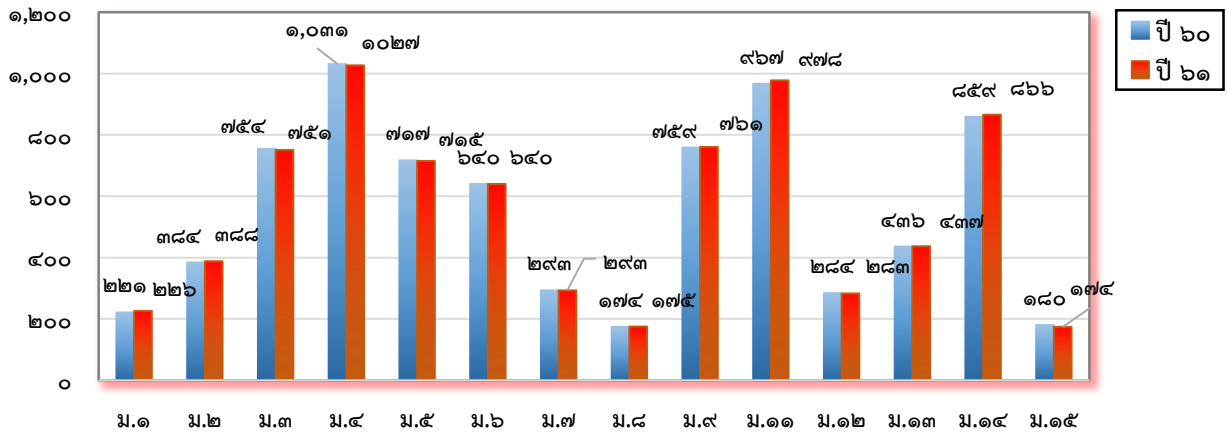
หมู่ที่	ชื่อหมู่บ้าน	ผู้ปกครอง	หมายเหตุ	เบอร์โทร
๑	บ้านหินดาด	นายบุญช่วย พาณิชย์กุล	กำนันตำบลหินดาด	๐๘๑-๗๑๘๒-๘๘๓
๒	บ้านตะคร้อเหนือ	นายคนุพล สอนจันดา	ผู้ใหญ่บ้าน	๐๘๖-๐๓๔๘-๕๕๑
๓	บ้านหนองพลอง	นายอำคา เสรีจกิจ	ผู้ใหญ่บ้าน	๐๘๓-๓๘๒๕-๙๘๓
๔	บ้านสระมะค่า	นายสมชาย ยาทรี	ผู้ใหญ่บ้าน	๐๘๑-๐๗๓๙-๐๔๒
๕	บ้านหัวสะพาน	นายวิเศษ เทพวงศ์	ผู้ใหญ่บ้าน	๐๘๘-๓๖๒๑-๖๖๒
๖	บ้านโคกสะอาด	นายลือชัย เจริญลาภ	ผู้ใหญ่บ้าน	๐๘๗-๕๖๓๘-๗๑๕
๗	บ้านห้วยยาง	นายไพบุลย์ คำนึ่ง	ผู้ใหญ่บ้าน	๐๘๐-๔๗๔๑-๑๐๔
๘	บ้านเมืองเพชร	นายไหม แนมขุนทด	ผู้ใหญ่บ้าน	๐๘๓-๓๘๖๒-๔๑๖
๙	บ้านตะคร้อใต้	นายเฉลิมพล ทองปอ	ผู้ใหญ่บ้าน	๐๘๔-๘๓๒๖-๘๕๔
๑๐	บ้านปรารงค์	นายเพิ่มทรัพย์ อับไพ	ผู้ใหญ่บ้าน	๐๘๕-๓๕๒๘-๔๔๑
๑๑	บ้านหนองม่วง	นายณัฐนนท์ โภชนพันธ์	ผู้ใหญ่บ้าน	๐๘๐-๗๓๑๔-๘๔๕
๑๒	บ้านหัวฝาย	นายทองสุข เลย์ไธสง	ผู้ใหญ่บ้าน	๐๙๘-๑๔๙๘-๕๖๒
๑๓	บ้านสะพานทอง	นายทองสงว ปะนามะโก	ผู้ใหญ่บ้าน	๐๘๔-๙๖๑-๔๓๑๖
๑๔	บ้านโคกสะอาด	นายบัญญัติ เดชเสน	ผู้ใหญ่บ้าน	๐๘๔-๘๒๘๘-๗๑๔

๒.๒ เขตการเลือกตั้งสมาชิกสภาอบต.หินดาด : หน่วยเป็นคน (ที่มาจากเลือกตั้ง สำนักปลัด อบต.หินดาด)ข้อมูล วันที่ ๑๒ ตุลาคม ๒๕๕๖

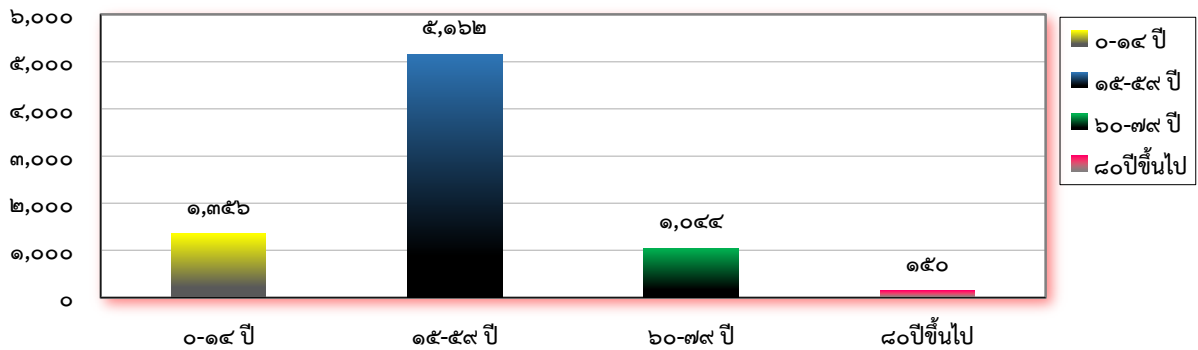


๓. จำนวนประชากร

๓.๑ ข้อมูลเกี่ยวกับจำนวนประชากร : หน่วยเป็นคน (ที่มาสำนึกทะเบียนอำเภอห้วยแถลง) ข้อมูล ณ เดือน กุมภาพันธ์ ๒๕๖๑

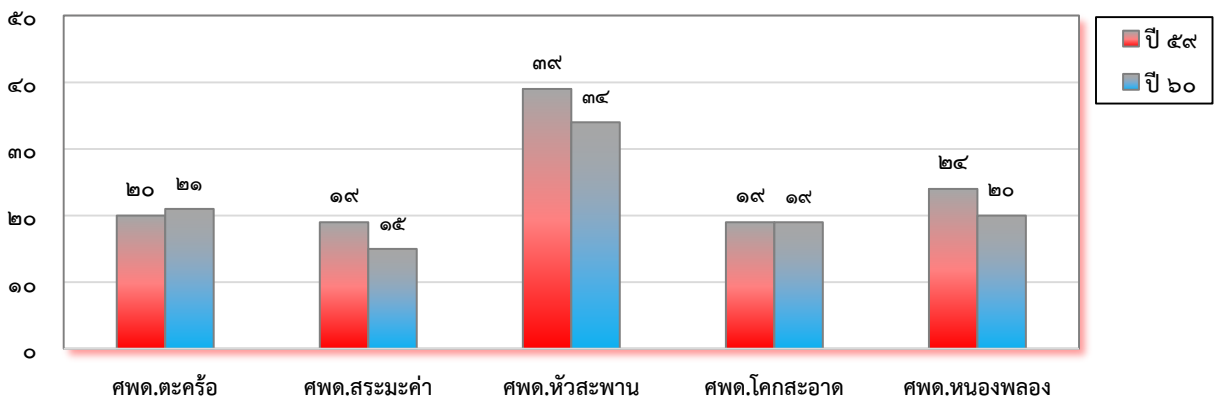
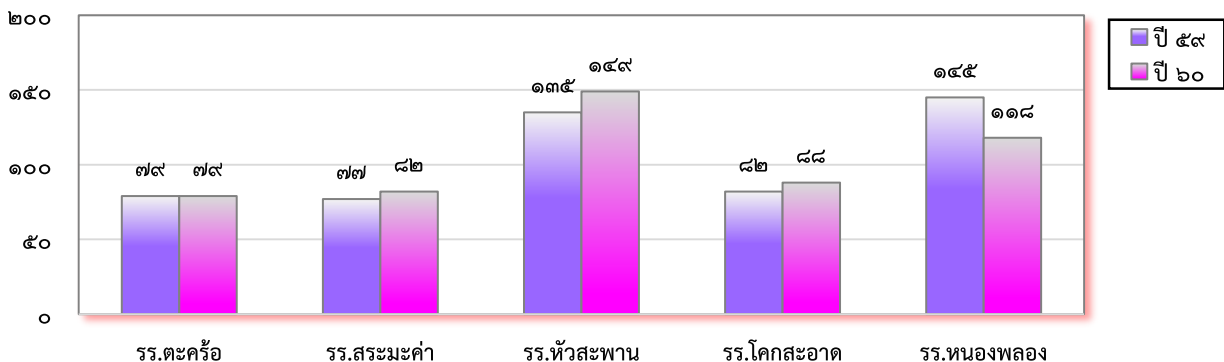


๓.๒ ช่วงอายุและจำนวนประชากร : หน่วยเป็นคน (ที่มาสำนักงานทะเบียนอำเภอห้วยแถลง) ข้อมูล ณ เดือน กุมภาพันธ์ ๒๕๖๑

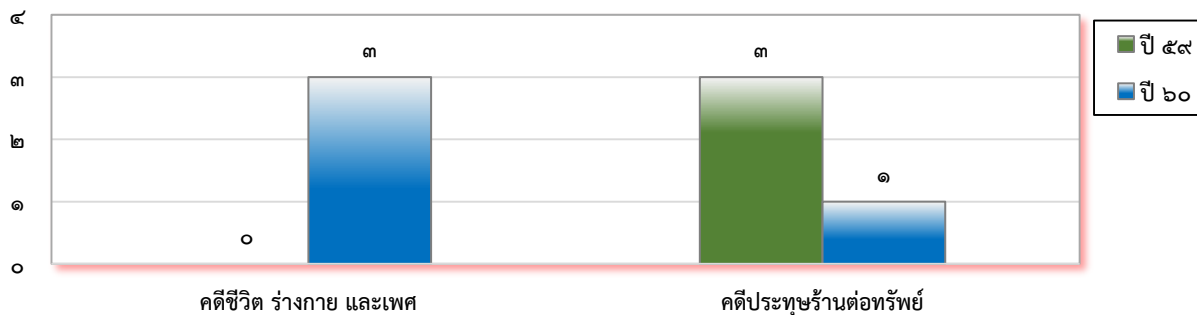


๔. สภาพทางสังคม

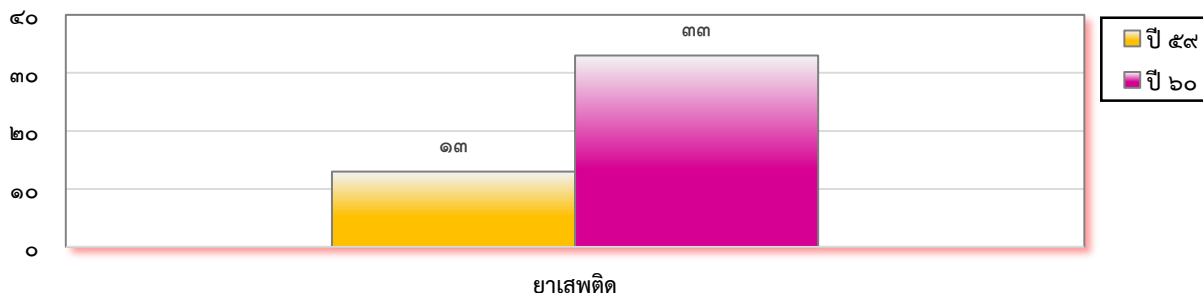
๔.๑ การศึกษา : หน่วยเป็นคน (ที่มาข้อมูล กองการศึกษาฯ) ข้อมูล ณ วันที่ ๑๐ พฤศจิกายน ๒๕๖๐



๔.๒ อาชญากรรม : หน่วยเป็นราย (ที่มาสถานีตำรวจภูธรห้วยแถลง) ข้อมูล ณ เดือน มีนาคม ๒๕๖๑

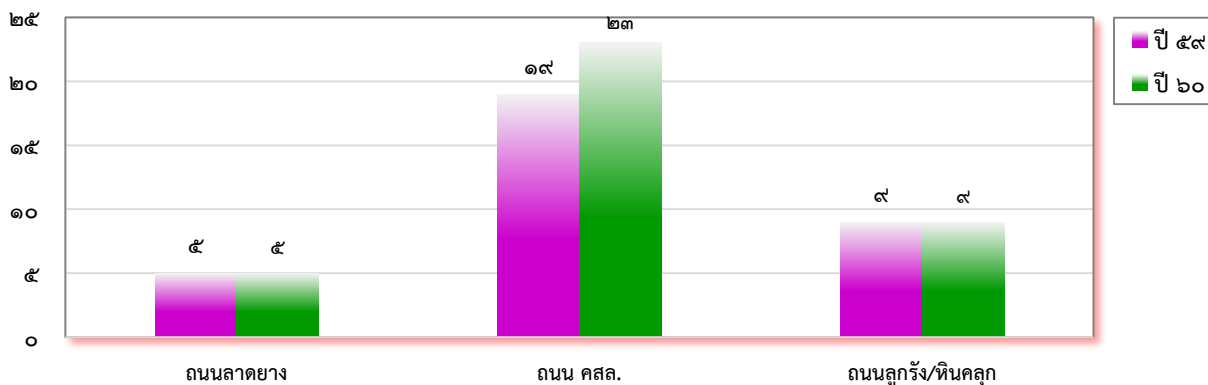


๔.๓ ยาเสพติด : หน่วยเป็นราย (ที่มาสถานีตำรวจภูธรห้วยแถลง) ข้อมูล ณ เดือน มีนาคม ๒๕๖๑

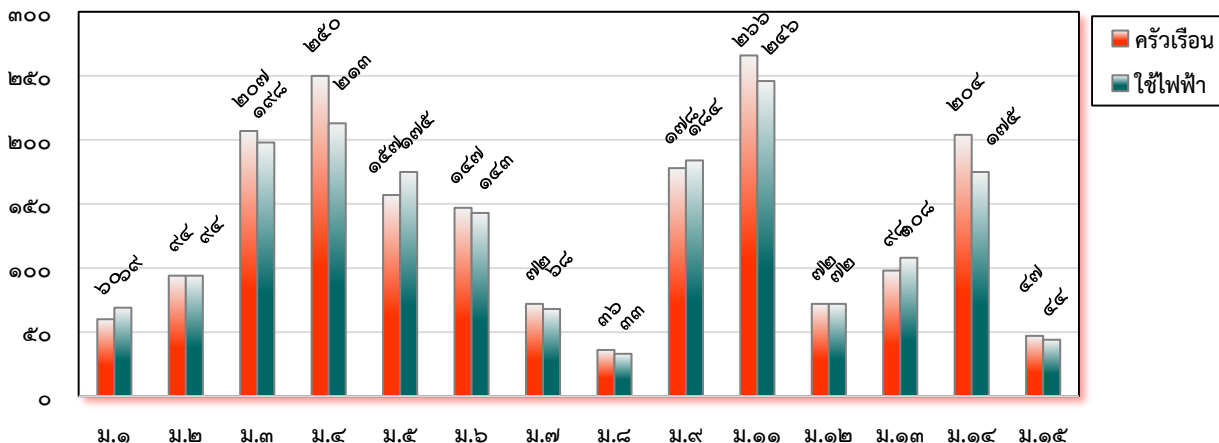


๕. ระบบบริการพื้นฐาน

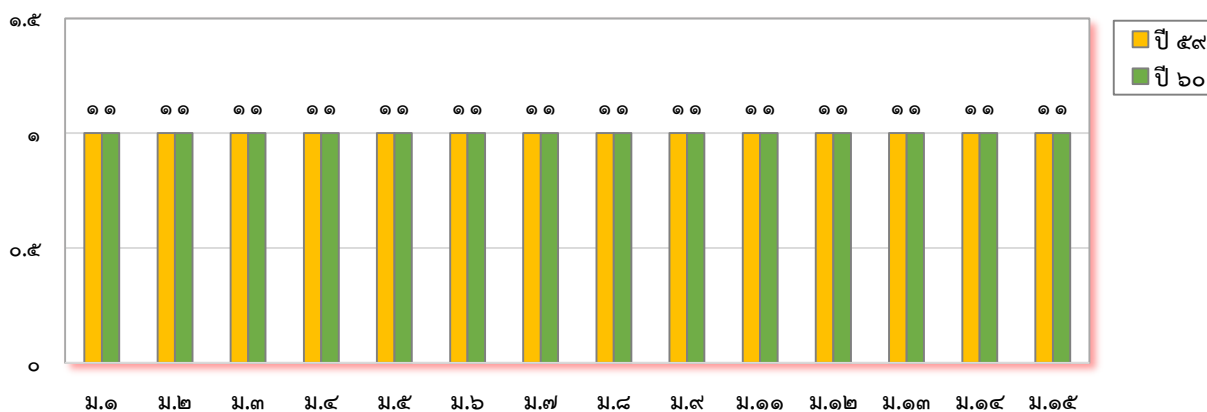
๕.๑ การคมนาคมขนส่ง : หน่วยเป็นกิโลเมตร (ที่มากองช่าง) ข้อมูล ณ วันที่ ๓๐ กันยายน ๒๕๕๙



๕.๒ การไฟฟ้า : หน่วยเป็นหมู่บ้าน (ที่มาการไฟฟ้าส่วนภูมิภาคอำเภอห้วยแถลง) ข้อมูล ณ เดือน มีนาคม ๒๕๖๑

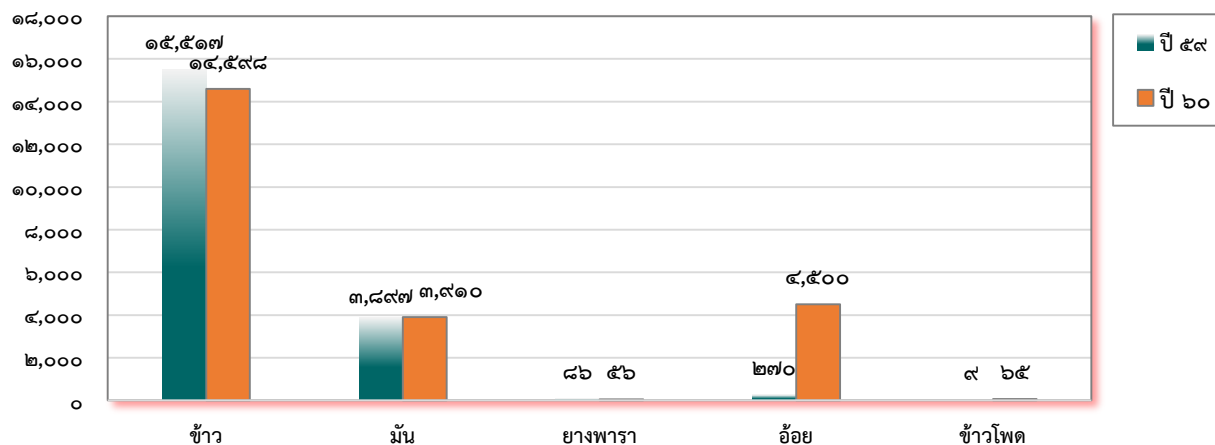


๕.๓ การประปา : หน่วยเป็นหมู่บ้าน (ที่มากองช่าง) ข้อมูล ณ วันที่ ๓๐ กันยายน ๒๕๕๙

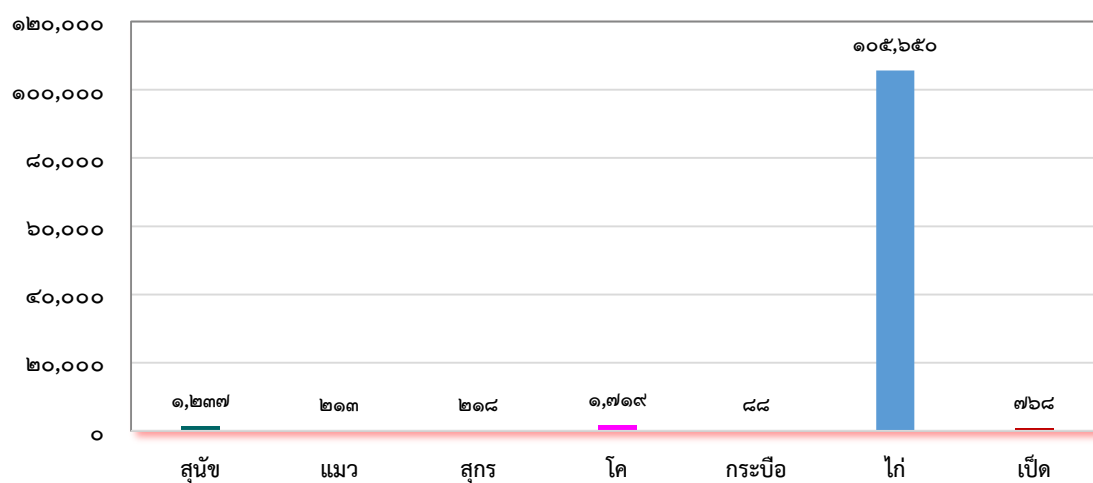


๖. ระบบเศรษฐกิจ

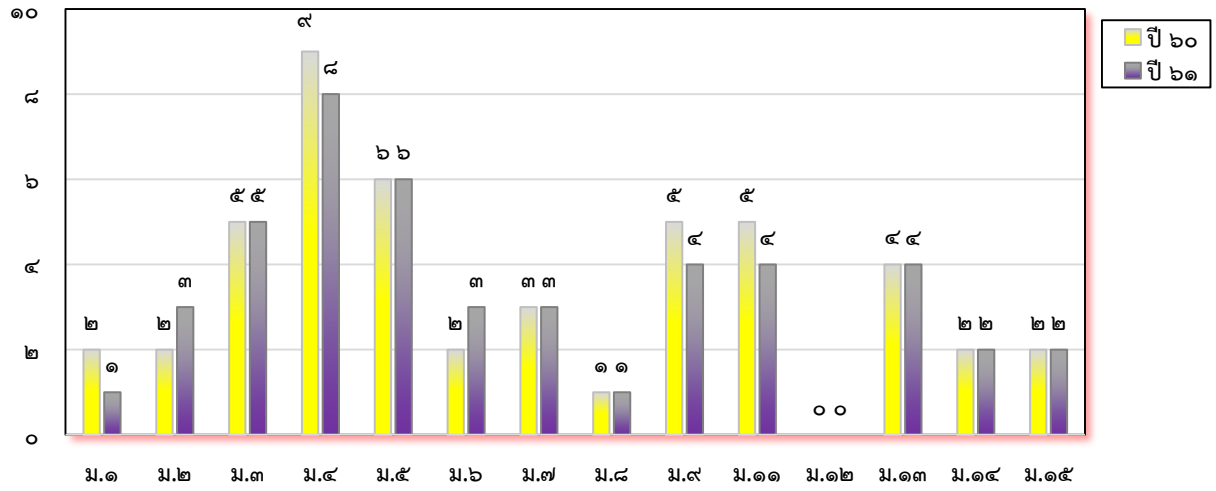
๖.๑ การเกษตร : หน่วยเป็นไร่ (ที่มาสํานักงานเกษตรอำเภอยะเกด) ข้อมูล ณ เดือน มีนาคม ๒๕๖๑



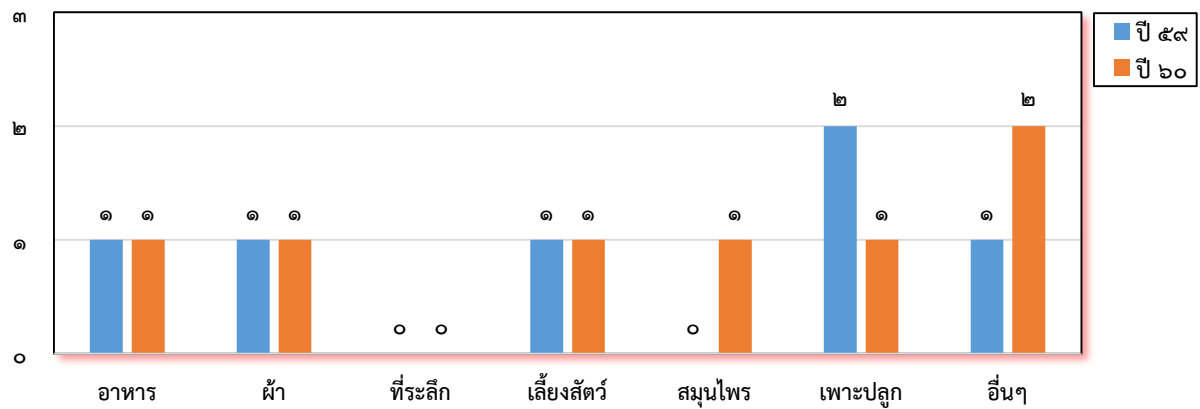
๖.๒ การปศุสัตว์ : หน่วยเป็นตัว (ที่มงานส่งเสริมการเกษตร) ข้อมูล ณ เดือน มีนาคม ๒๕๖๑



๖.๓ จำนวนร้านค้าชุมชน ร้านค้าทั่วไป (กองคลัง) ข้อมูล ณ เดือน มีนาคม ๒๕๖๑

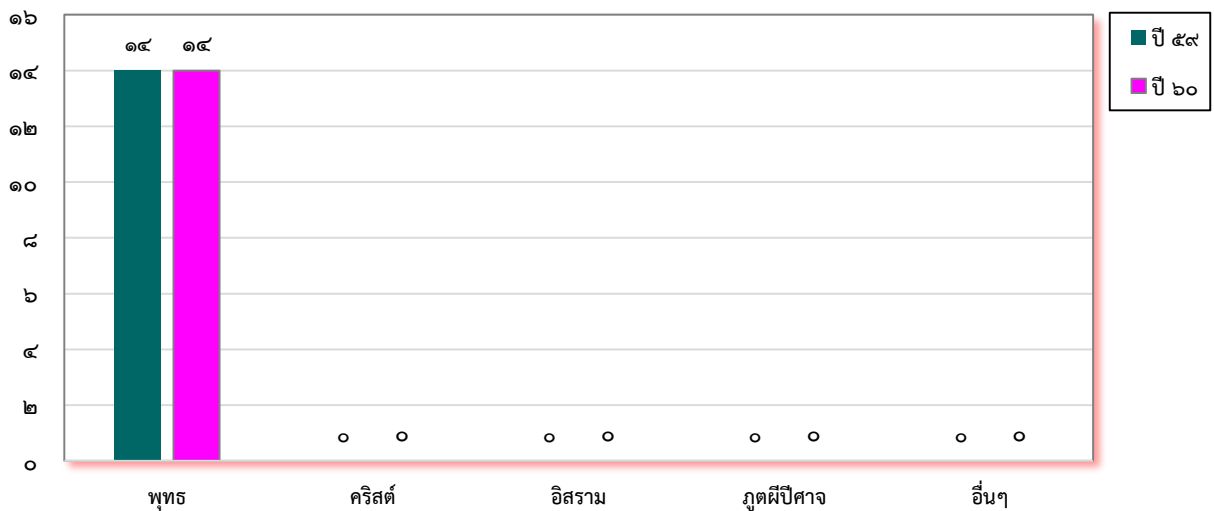


๖.๗ การพาณิชย์/กลุ่มอาชีพ (ทีมงานพัฒนาชุมชน) ข้อมูล ณ เดือน มีนาคม ๒๕๖๑



๗. ศาสนา ประเพณี วัฒนธรรม

๗.๑ การนับถือศาสนา หน่วยเป็นหมู่บ้าน ที่มา (กองการศึกษา) ข้อมูล ณ วันที่ ๓๐ กันยายน ๒๕๖๐





## ๗.๒ ประเพณีและงานประจำปี

ฮีตสิบสองมาจากคำ ๒ คำ คือ ฮีต กับ สิบสอง ฮีตมาจากคำว่า จาริต หมายถึงสิ่งที่ปฏิบัติสืบทอดกันมาจนกลายเป็นประเพณีที่ติงาม ชาวอีสาน เรียกว่า จาฮีต หรือฮีต สิบสอง หมายถึง เดือนทั้ง ๑๒ เดือน ในหนึ่งปีฮีตสิบสอง จึงหมายถึง ประเพณีที่ประชาชนชาวอีสานได้ปฏิบัติสืบทอดกันมาในโอกาสต่างๆ ทั้งสิบสองเดือนในแต่ละปี ประเพณีทั้งสิบสองเดือนที่ชาวอีสานถือปฏิบัติกันมานั้นล้วนเป็นประเพณีที่ส่งเสริมให้คนในชุมชน ได้ออกมาร่วมกิจกรรมพบปะสังสรรค์กัน เพื่อความสนุกสนานรื่นเริงและเพื่อความสามานสามัคคีมีความรักใคร่กัน ของคนในท้องถิ่น ซึ่งเป็นการสืบทอดสิ่งที่ติงามมาจวบจนปัจจุบัน ประเพณีอีสานส่วนใหญ่จะมีเอกลักษณ์แตกต่างจากประเพณีภาคอื่นๆ (อาจคล้ายคลึงกับประเพณีของทางภาคเหนือบ้างเพราะมีที่มาจากชนช้างใกล้เคียงกัน)ประเพณีอีสาน ได้รับอิทธิพลมาจากวัฒนธรรมล้านช้าง(แถบหลวงพระบางประเทศลาว)จึงจะเห็นได้ ว่าประเพณีของชาวอีสาน และชาวลาวมีความคล้ายกันเพราะมีที่มาเดียวกันและชาวอีสานและชาวลาวก็ไปมาหาสู่กันเป็นประจำเหมือนญาติพี่น้องทำให้มีการถ่ายเทวัฒนธรรมระหว่างกันด้วย ฮีตสิบสองได้แก่

เดือนอ้าย(เดือนเจียง)-บุญข้าวกรรม	เดือนยี่ - บุญคุณลาน
เดือนสาม-บุญข้าวจี	เดือนสี่-บุญเขาส
เดือนห้า-บุญสงกรานต์	เดือนหก-บุญบั้งไฟ
เดือนเจ็ด-บุญซำฮะ	เดือนแปด-บุญเข้าพรรษา
เดือนเก้า-บุญข้าวประดับดิน	เดือนสิบ-บุญข้าวสาก
เดือนสิบเอ็ด-บุญออกพรรษา	เดือนสิบสอง-บุญกฐิน

๗.๓ ภูมิปัญญาท้องถิ่น ภาษาถิ่น ภาษาที่ใช้ประจำถิ่นคือภาษาอีสาน

๗.๔ สินค้าพื้นเมืองและของที่ระลึก

- กลุ่มผ้าทอผ้าไหมทอมือย้อมสีธรรมชาติ
- กลุ่มข้าวโป่ง

	ผ้าไหมผลิตภัณฑ์จากบ้านตะคร้อเหนือ หมู่ที่ ๒
	ข้าวโป่งผลิตภัณฑ์จากบ้านห้วยยาง หมู่ที่ ๗

## ๘. ทรัพยากรธรรมชาติ

๘.๒ ป่าไม้ มีทั้งป่าเต็งรัง ป่าแดงมีอยู่ทั่วไป ป่าเบญจพรรณ และป่าผสม ส่วนใหญ่เป็น

๘.๓ สภาพภูมิประเทศเป็นที่ราบสูง เหมือนลักษณะกระทะคว่ำ ส่งผลทำให้การกักเก็บน้ำไม่ค่อยดี การทำการเกษตรอาศัยน้ำฝนเป็นหลัก ไม่มีระบบชลประทาน

๘.๔ คุณภาพของทรัพยากรธรรมชาติ ทรัพยากรที่มีความสำคัญมาต่อการดำรงชีพของประชาชนชาวตำบลหินดาต คือลำห้วยสายต่างๆน้ำ ที่หล่อเลี้ยงชีวิตในการทำการเกษตรกรรม เช่น ลำห้วยนมวก ลำห้วยยาง ห้วยลูกฟ้า เป็นต้น

๙.กลุ่มพลังมวลชนที่มีผลต่อการเปลี่ยนแปลงหรือการพัฒนาพื้นที่

- ในพื้นที่ตำบลหินดาดไม่มีกลุ่มพลังมวลชนที่มีผลต่อการเปลี่ยนแปลงในพื้นที่

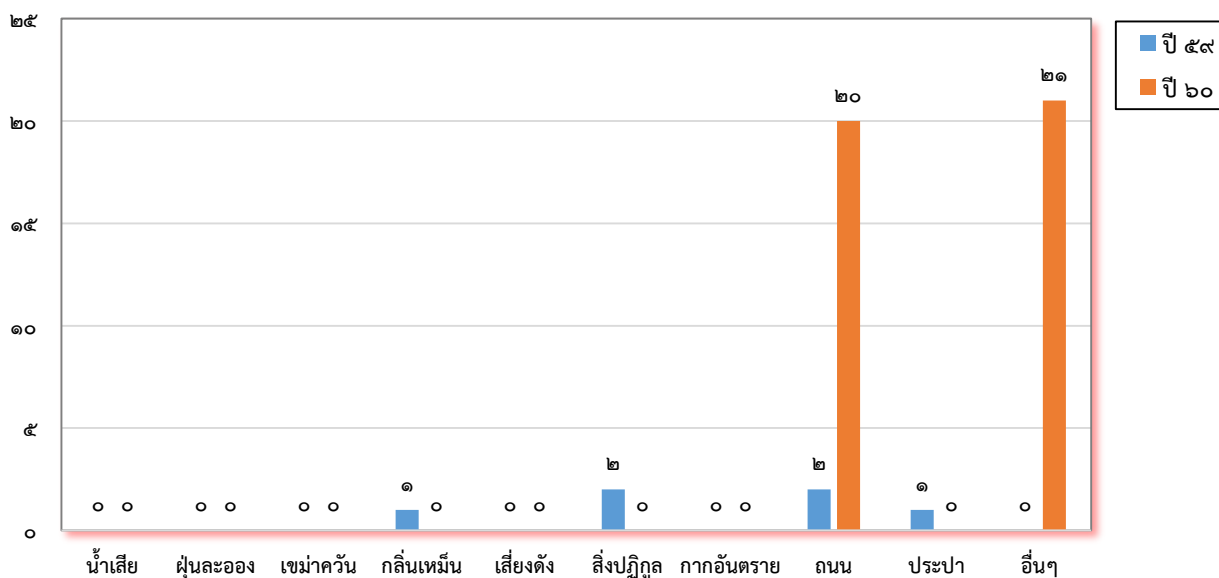
๑๐. แหล่งท่องเที่ยวในตำบลหินดาด

ตำบลหินดาดมีแหล่งโบราณสถานที่มีความสำคัญ มาตั้งแต่อดีตกาลจนถึงปัจจุบัน คือ ปรากฏอยู่ หมู่ที่ ๑๑ บ้านปรากฏ มีประวัติว่าตั้งแต่เดิมเป็นสถานที่ใช้ในการรักษาพยาบาลของประชาชนในอดีต หรือโรงพยาบาลในปัจจุบัน



๑๑. เรื่องร้องเรียน

เรื่องร้องเรียน:หน่วยเป็นราย (ที่มาศูนย์รับเรื่องร้องเรียนร้องทุกข์ อบต.หินดาด) ข้อมูล ณ เดือน ธันวาคม ๒๕๖๑

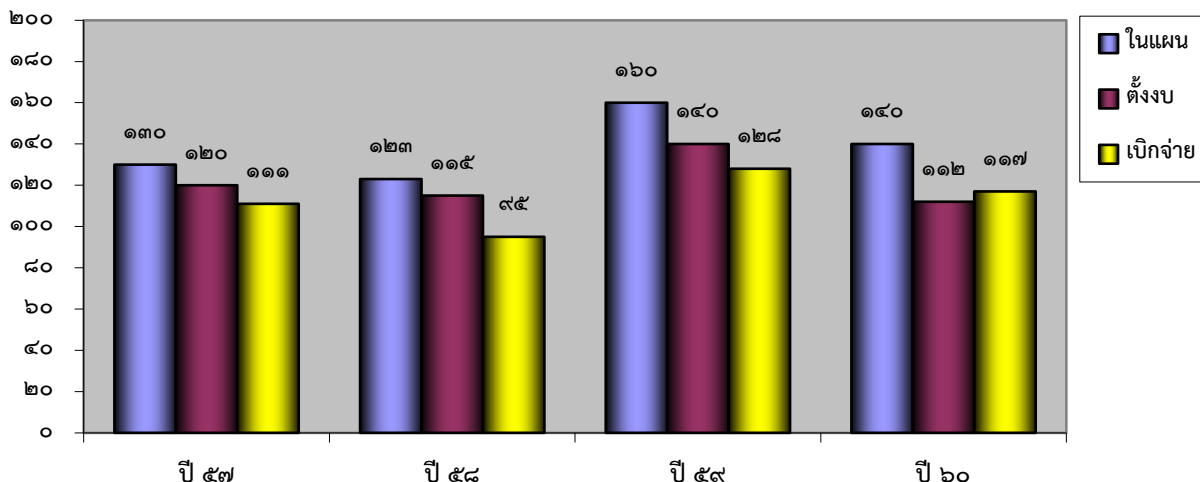


## ส่วนที่ ๒

### สรุปผลการพัฒนาท้องถิ่นตามแผนพัฒนาท้องถิ่น (พ.ศ.๒๕๕๗-๒๕๖๐)

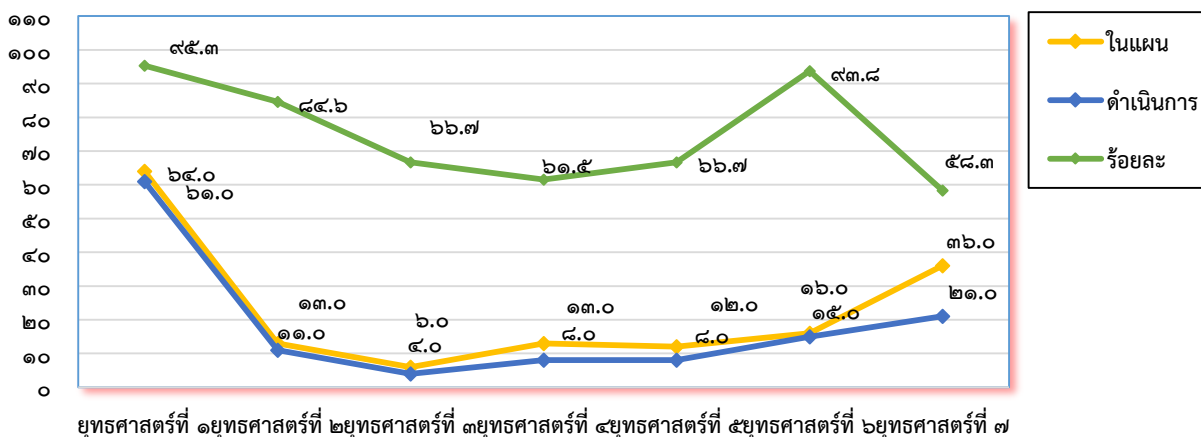
๑. สรุปผลการดำเนินงานตามงบประมาณที่ได้รับ และการเบิกจ่ายงบประมาณ ในปีงบประมาณ พ.ศ.๒๕๕๗-๒๕๖๐

๑.๑ สรุปสถานการณ์การพัฒนา การตั้งงบประมาณ และการเบิกจ่าย : หน่วยเป็น โครงการ



๑.๒ การประเมินผลการนำแผนพัฒนาท้องถิ่นไปปฏิบัติในเชิงปริมาณ

ตารางเปรียบเทียบระหว่างจำนวนแผนงาน/โครงการและงบประมาณในแผนพัฒนาประจำปีที่ผ่านมา กับจำนวนแผนงาน/โครงการและงบประมาณที่ดำเนินการจริง (เปรียบเทียบระหว่างแผนพัฒนาสามปี (พ.ศ.๒๕๕๙-๒๕๖๑) กับโครงการที่ได้ดำเนินการในข้อบัญญัติตั้งงบประมาณรายจ่ายประจำปี พ.ศ.๒๕๖๐ จากรายงานการติดตามและประเมินผลแผนพัฒนาปีงบประมาณ พ.ศ.๒๕๖๐



จากตารางดังกล่าว เป็นโครงการที่บรรจุอยู่ในแผนพัฒนา ๑๖๐ โครงการ สามารถดำเนินการได้ ๑๒๘ โครงการ คิดเป็นร้อยละ ๘๐.๐๐ ไม่สามารถดำเนินการได้ ๓๒ โครงการ คิดเป็นร้อยละ ๒๐.๐๐ จะเห็นว่ามีการบรรจุโครงการพัฒนาไว้ในแผนพัฒนาเป็นจำนวนมาก ซึ่งส่วนใหญ่เป็นโครงการที่ไม่ได้ดำเนินการ ดังนั้นองค์การบริหารส่วนตำบลควรหาวิธีการให้ผู้เกี่ยวข้องกับการจัดทำแผนพัฒนาได้รับทราบถึงวิธีการที่จะทำให้แผนพัฒนามีประสิทธิภาพต่อการพัฒนาท้องถิ่นตามอำนาจหน้าที่และสถานะทางการคลังขององค์การบริหารส่วนตำบลด้วย

### ๑.๓ การประเมินประสิทธิผลของแผนพัฒนาท้องถิ่นในเชิงคุณภาพ

แผนพัฒนาท้องถิ่นขององค์กรปกครองส่วนท้องถิ่น เป็นแผนที่มีความสำคัญในการพัฒนาพื้นที่ในเขตความรับผิดชอบเป็นอย่างมาก องค์กรบริหารส่วนตำบลหินดาด ดำเนินการจัดทำแผนพัฒนาสี่ปี (พ.ศ.๒๕๖๑ - ๒๕๖๔) เป็นแผนที่มีการเปลี่ยนแปลงแนวทางการพัฒนาที่กำหนดเอาไว้ ๑๔ แนวทางพัฒนาตามยุทธศาสตร์ การพัฒนาองค์กรบริหารส่วนตำบลหินดาด ๗ ยุทธศาสตร์ โดยการเปลี่ยนจากแนวทางการพัฒนาเป็นแผนงาน ซึ่งกำหนดเอาไว้ ๑๒ แผนงานตามรูปแบบงบประมาณ องค์กรบริหารส่วนตำบลหินดาด ได้บูรณาการ โครงการที่ปรากฏอยู่ในแนวทางการพัฒนาแผนพัฒนาสามปี (พ.ศ.๒๕๖๐-๒๕๖๒) โดยได้จัดเรียงลำดับความสำคัญของโครงการเอาไว้ เรียงร้อยแล้ว เป็นแผนงานที่มีประสิทธิผล ในเชิงคุณภาพ เพราะนำข้อมูลปัญหาความเดือดร้อนของประชาชนในพื้นที่ เข้าสู่กระบวนการในการจัดทำแผนพัฒนาท้องถิ่นสี่ปีตามระเบียบกระทรวงมหาดไทยว่าด้วยการจัดทำแผนพัฒนาขององค์กรปกครองส่วนท้องถิ่น พ.ศ.๒๕๔๘ แก้ไขเพิ่มเติมฉบับที่ ๒ พ.ศ.๒๕๕๙

### ๒. ผลที่ได้รับจากการดำเนินงานในปีงบประมาณ พ.ศ.๒๕๕๗-๒๕๖๐

๒.๑ ผลที่ได้รับ/ผลที่สำคัญ พื้นที่องค์กรบริหารส่วนตำบลหินดาด ได้รับการพัฒนาด้านโครงสร้างพื้นฐาน ทั้งด้านถนน รางระบายน้ำ ไฟฟ้าขยายเขต ส่งผลให้ประชาชนได้รับความปลอดภัยในการสัญจร ลดปัญหาน้ำท่วมขังภายในหมู่บ้าน หมู่บ้านมีไฟฟ้าใช้ การขนส่งพืชผลทางการเกษตรมีความสะดวก ลดระยะเวลาในการขนส่งสินค้าทางการเกษตรออกสู่ตลาด ด้านส่งเสริมอาชีพประชาชน ซึ่งองค์กรบริหารส่วนตำบลหินดาด ดำเนินการในรูปแบบกลุ่มอาชีพ เช่น กลุ่มอาชีพมัดหมี่ ทอผ้าไหม หมู่ที่ ๒ บ้านตะคร้อเหนือ กลุ่มข้าวโป่ง หมู่ที่ ๗ บ้านห้วยยาง ในภาพรวมการดำเนินงานขององค์กรบริหารส่วนตำบลหินดาด ในรอบระยะเวลาตั้งแต่ปีพ.ศ.๒๕๕๗-๒๕๖๐ ประชาชนมีคุณภาพที่ดีขึ้น

๒.๒ ผลกระทบ จากการพัฒนาด้านโครงสร้างพื้นฐานมากกว่าร้อยละ ๘๐ ของงบประมาณดำเนินการองค์กรบริหารส่วนตำบลหินดาด ประชาชนอาจจะได้รับผลกระทบทางอ้อมในการพัฒนาด้านคุณภาพชีวิต เพราะงบประมาณจะไม่ได้ดำเนินการในด้านนี้

### ๓. สรุปปัญหาอุปสรรคการดำเนินงานที่ผ่านมาและแนวทางแก้ไขปีงบประมาณ พ.ศ.๒๕๕๗-๒๕๖๐

ปัญหาผลกระทบจากการดำเนินงานด้านงบประมาณที่มีการจัดสรรให้กับหมู่บ้านทั้ง ๑๔ แห่ง ส่วนมากการพัฒนาจะเน้นไปยังด้านโครงสร้างพื้นฐาน เช่น ถนน ไฟฟ้า รางระบายน้ำ ซึ่งบางครั้งปัญหาในด้านการส่งเสริมรายได้ของประชาชน ยังมีการดำเนินการอยู่ในวงจำกัด องค์กรมีการเพิ่มหรือขยายพื้นที่ดำเนินการให้มีความครอบคลุมในทุกพื้นที่ของหมู่บ้าน การส่งเสริมด้านแหล่งท่องเที่ยวควรมีการเพิ่มงบประมาณดำเนินงานในด้านนี้ เพราะองค์กรบริหารส่วนตำบลหินดาดมีแหล่งโบราณสถานที่มีความสำคัญต่อการอนุรักษ์และส่งเสริมให้เป็นแหล่งท่องเที่ยวได้ในอนาคต ปัญหาด้านการเกษตรกรรมตามข้อมูลด้านแหล่งน้ำ (LSEP) ในการทำการเกษตรกรรม พบว่าตำบลหินดาดยังขาดแก้มลิงที่เป็นแหล่งกักเก็บน้ำเพื่อการเกษตรกรรมต้องมีการทำบ่อแก้มลิงให้มากที่สุดเพื่อเกษตรกรจะมีแหล่งน้ำต้นทุน ในการประกอบอาชีพ เพื่อที่จะพัฒนาเป็นเกษตรแบบพอเพียง ต่อไป

## ส่วนที่ ๓

### ยุทธศาสตร์องค์กรปกครองส่วนท้องถิ่น

#### ๑. ความสัมพันธ์ระหว่างแผนพัฒนาระดับมหภาค

##### ๑.๑ แผนยุทธศาสตร์ชาติ ๒๐ ปี

ในการที่จะบรรลุวิสัยทัศน์และทำให้ประเทศไทยพัฒนาไปสู่อนาคตที่พึงประสงค์นั้น จำเป็นจะต้องมีการวางแผนและกำหนดยุทธศาสตร์การพัฒนาในระยะยาว และกำหนดแนวทางการพัฒนาของ ทุกภาคส่วนให้ขับเคลื่อนไปในทิศทางเดียวกัน ดังนั้น จึงจำเป็นต้องกำหนดยุทธศาสตร์ชาติในระยะยาว เพื่อถ่ายทอดแนวทางการพัฒนาสู่การปฏิบัติในแต่ละช่วงเวลาอย่างต่อเนื่องและมีการบูรณาการ และสร้างความเข้าใจถึงอนาคตของประเทศไทยร่วมกัน และเกิดการรวมพลังของทุกภาคส่วนในสังคมทั้งประชาชน เอกชน ประชาสังคม ในการขับเคลื่อนการพัฒนาเพื่อการสร้างและรักษาไว้ซึ่งผลประโยชน์แห่งชาติและบรรลุวิสัยทัศน์ “ประเทศไทยมีความมั่นคง มั่งคั่ง ยั่งยืน เป็นประเทศพัฒนาแล้ว ด้วยการพัฒนาตามหลักปรัชญาของเศรษฐกิจพอเพียง” หรือคติพจน์ประจำชาติ “มั่นคง มั่งคั่ง ยั่งยืน” เพื่อให้ประเทศมีขีดความสามารถในการแข่งขัน มีรายได้สูงอยู่ในกลุ่มประเทศพัฒนาแล้ว คนไทยมีความสุข อยู่ดี กินดี สังคมมีความมั่นคงเสมอภาคและเป็นธรรม ซึ่งยุทธศาสตร์ชาติที่จะใช้เป็นกรอบแนวทางการพัฒนาในระยะ ๒๐ ปีต่อจากนี้ไป จะประกอบด้วย ๖ ยุทธศาสตร์ ได้แก่

##### ๑) ยุทธศาสตร์ด้านความมั่นคง

มีเป้าหมายทั้งในการสร้างเสถียรภาพภายในประเทศและช่วยลดและป้องกันภัยคุกคามจากภายนอก รวมทั้งสร้างความเชื่อมั่นในกลุ่มประเทศอาเซียนและประชาคมโลกที่มีต่อประเทศไทย กรอบแนวทางที่ต้องให้ความสำคัญ อาทิ

(๑) การเสริมสร้างความมั่นคงของสถาบันหลักและการปกครองระบอบประชาธิปไตยอันมีพระมหากษัตริย์ทรงเป็นประมุข

(๒) การปฏิรูปกลไกการบริหารประเทศและพัฒนาความมั่นคงทางการเมือง ขจัดคอร์รัปชัน สร้างความเชื่อมั่นในกระบวนการยุติธรรม

(๓) การรักษาความมั่นคงภายในและความสงบเรียบร้อยภายใน ตลอดจนการบริหารจัดการความมั่นคงชายแดนและชายฝั่งทะเล

(๔) การพัฒนาระบบ กลไก มาตรการและความร่วมมือระหว่างประเทศทุกระดับ และรักษาดุลยภาพความสัมพันธ์กับประเทศมหาอำนาจ เพื่อป้องกันและแก้ไขปัญหาความมั่นคงรูปแบบใหม่

(๕) การพัฒนาเสริมสร้างศักยภาพการผนีกกำลังป้องกันประเทศ การรักษาความสงบเรียบร้อยภายในประเทศสร้างความร่วมมือกับประเทศเพื่อนบ้านและมิตรประเทศ

(๖) การพัฒนาระบบการเตรียมพร้อมแห่งชาติและ ระบบบริหารจัดการภัยพิบัติ รักษาความมั่นคงของฐานทรัพยากรธรรมชาติ สิ่งแวดล้อม

(๗) การปรับกระบวนการทำงานของกลไกที่เกี่ยวข้องจากแนวตั้งสู่แนวนอนมากขึ้น

##### ๒) ยุทธศาสตร์ด้านการสร้างความสามารถในการแข่งขัน

เพื่อให้ประเทศไทยสามารถพัฒนาไปสู่การเป็นประเทศพัฒนาแล้ว ซึ่งจำเป็นต้องยกระดับผลิตภาพการผลิตและการใช้นวัตกรรมในการเพิ่มความสามารถในการแข่งขันและการพัฒนาอย่างยั่งยืนทั้งในสาขาอุตสาหกรรม เกษตรและบริการ การสร้างความมั่นคงและปลอดภัยด้านอาหาร การเพิ่มขีดความสามารถทางการค้าและการเป็นผู้ประกอบการ รวมทั้งการพัฒนาฐานเศรษฐกิจแห่งอนาคต ทั้งนี้ภายใต้กรอบการปฏิรูปและพัฒนาปัจจัยเชิงยุทธศาสตร์ทุกด้าน อันได้แก่โครงสร้างพื้นฐานและระบบโลจิสติกส์ วิทยาศาสตร์ เทคโนโลยีและนวัตกรรม การพัฒนาทุนมนุษย์ และการบริหารจัดการทั้งในภาครัฐและภาคธุรกิจเอกชน กรอบแนวทางที่ต้องให้ความสำคัญ อาทิ

(๑) การพัฒนาสมรรถนะทางเศรษฐกิจ ได้แก่ การรักษาเสถียรภาพเศรษฐกิจและสร้างความเชื่อมั่น การส่งเสริมการค้าและการลงทุนที่อยู่บนการแข่งขันที่เป็นธรรมและรับผิดชอบต่อสังคม ตลอดจนการพัฒนาประเทศสู่ความเป็นชาติการค้าเพื่อให้ได้ประโยชน์จากห่วงโซ่มูลค่าในภูมิภาค และเป็นการยกระดับไปสู่ส่วนบนของห่วงโซ่มูลค่ามากขึ้น

(๒) การพัฒนาภาคการผลิตและบริการ บนฐานของการพัฒนานวัตกรรมและมีความเป็นมิตรต่อสิ่งแวดล้อม โดยมีการใช้ดิจิทัลและการค้าที่เข้มข้นเพื่อสร้างมูลค่าเพิ่มและขยายกิจกรรมการผลิตและบริการ โดยมุ่งสู่ความเป็นเลิศในระดับโลกและในระดับภูมิภาคในอุตสาหกรรมหลายสาขา และในภาคบริการที่หลากหลายตามรูปแบบการดำเนินงานชีวิตและการดำเนินธุรกิจที่เปลี่ยนไป รวมทั้งเป็นแหล่งอาหารคุณภาพ สะอาดและปลอดภัยของโลก

- ภาคเกษตร โดยเสริมสร้างฐานการผลิตให้เข้มแข็งและยั่งยืน เพิ่มขีดความสามารถในการแข่งขันของภาคเกษตรส่งเสริมเกษตรกรรายย่อยให้ปรับไปสู่การทำเกษตรยั่งยืนที่เป็นมิตรกับสิ่งแวดล้อมและรวมกลุ่มเกษตรกรในการพัฒนาอาชีพที่เข้มแข็ง และการพัฒนาสินค้าเกษตรที่มีศักยภาพและอาหารคุณภาพ สะอาด และปลอดภัย

- ภาคอุตสาหกรรม โดยพัฒนาอุตสาหกรรมศักยภาพ ยกย่องการพัฒนาอุตสาหกรรมปัจจุบันที่มีศักยภาพสูง และพัฒนาอุตสาหกรรมอนาคตที่มีศักยภาพ โดยการใช้ดิจิทัลและการค้ามาเพิ่มมูลค่าและยกระดับห่วงโซ่มูลค่าในระดับสูงขึ้น

- ภาคบริการ โดยขยายฐานการบริการให้มีความหลากหลาย มีความเป็นเลิศและเป็นมิตรต่อสิ่งแวดล้อม โดยการยกระดับบริการที่เป็นฐานรายได้เดิม เช่น การท่องเที่ยว และพัฒนาให้ประเทศไทยเป็นศูนย์กลางการให้บริการสุขภาพ ธุรกิจบริการด้านการเงินและธุรกิจบริการที่มีศักยภาพอื่นๆ

(๓) การพัฒนาผู้ประกอบการและเศรษฐกิจชุมชน พัฒนาทักษะผู้ประกอบการ ยกย่องผลิตภาพแรงงานและพัฒนาวิสาหกิจขนาดกลางและขนาดย่อม (SMEs) ผู้สากล และพัฒนาวิสาหกิจชุมชนและสถาบันเกษตรกร

(๔) การพัฒนาพื้นที่เศรษฐกิจพิเศษและเมืองพัฒนาเขตเศรษฐกิจพิเศษชายแดน และพัฒนาระบบเมืองศูนย์กลางความเจริญ จัดระบบผังเมืองที่มีประสิทธิภาพและมีส่วนร่วม มีการจัดการสิ่งแวดล้อมเมือง และโครงสร้างพื้นฐานทางสังคมและเศรษฐกิจที่สอดคล้องกับศักยภาพ

(๕) การลงทุนพัฒนาโครงสร้างพื้นฐาน ในด้านการขนส่ง ด้านพลังงาน ระบบเทคโนโลยีสารสนเทศและการสื่อสารและการวิจัยและพัฒนา

(๖) การเชื่อมโยงกับภูมิภาคและเศรษฐกิจโลกสร้างความเป็นหุ้นส่วนการพัฒนากับนานาประเทศ ส่งเสริมความร่วมมือกับนานาชาติในการสร้างความมั่นคงด้านต่างๆ เพิ่มบทบาทของไทยในองค์กรระหว่างประเทศ รวมถึงสร้างองค์ความรู้ด้านการต่างประเทศ

๓) ยุทธศาสตร์การพัฒนาและเสริมสร้างศักยภาพคน

เพื่อพัฒนาคนและสังคมไทยให้เป็นรากฐานที่แข็งแกร่งของประเทศมีความพร้อมทางกาย ใจ สติปัญญา มีความเป็นสากล มีทักษะการคิดวิเคราะห์อย่างมีเหตุผล มีระเบียบวินัย เคารพกฎหมาย มีคุณธรรม จริยธรรม รู้คุณค่าความเป็นไทย มีครอบครัวที่มั่นคง กรอบแนวทางที่ต้องให้ความสำคัญ อาทิ

(๑) การพัฒนาศักยภาพคนตลอดช่วงชีวิตให้สนับสนุนการเจริญเติบโตของประเทศ

(๒) การยกระดับคุณภาพการศึกษาและการเรียนรู้ให้มีคุณภาพ เท่าเทียม และทั่วถึง

(๓) การปลูกฝังระเบียบวินัย คุณธรรม จริยธรรมค่านิยมที่พึงประสงค์

(๔) การสร้างเสริมให้คนมีสุขภาพที่ดี

(๕) การสร้างความอยู่ดีมีสุขของครอบครัวไทยเสริมสร้างบทบาทของสถาบันครอบครัวในการบ่มเพาะจิตใจให้เข้มแข็ง

- ๔) ยุทธศาสตร์ด้านการสร้างโอกาสความเสมอภาคและเท่าเทียมกันทางสังคม  
 เพื่อเร่งกระจายโอกาสการพัฒนาและสร้างความมั่นคงให้ทั่วถึง ลดความเหลื่อมล้ำไปสู่สังคมที่เสมอภาคและเป็นธรรม กรอบแนวทางที่ต้องให้ความสำคัญ อาทิ
- (๑) การสร้างความมั่นคงและการลดความเหลื่อมล้ำทางด้านเศรษฐกิจและสังคม
  - (๒) การพัฒนาระบบบริการและระบบบริหารจัดการสุขภาพ
  - (๓) การสร้างสภาพแวดล้อมและนวัตกรรมที่เอื้อต่อการดำรงชีวิตในสังคมสูงวัย
  - (๔) การสร้างความเข้มแข็งของสถาบันทางสังคมทุนทางวัฒนธรรมและความเข้มแข็งของชุมชน
  - (๕) การพัฒนาการสื่อสารมวลชนให้เป็นกลไกในการสนับสนุนการพัฒนา
- ๕) ยุทธศาสตร์ด้านการสร้างการเติบโตบนคุณภาพชีวิตที่เป็นมิตรกับสิ่งแวดล้อม  
 เพื่อเร่งอนุรักษ์ฟื้นฟู และสร้างความมั่นคงของฐานทรัพยากรธรรมชาติ และมีความมั่นคงด้านน้ำ รวมทั้งมีความสามารถในการป้องกันผลกระทบและปรับตัวต่อการเปลี่ยนแปลงสภาพภูมิอากาศและภัยพิบัติธรรมชาติ และพัฒนามุ่งสู่การเป็นสังคมสีเขียว กรอบแนวทางที่ต้องให้ความสำคัญ อาทิ
- (๑) การจัดระบบอนุรักษ์ ฟื้นฟูและป้องกันการทำลายทรัพยากรธรรมชาติ
  - (๒) การวางระบบบริหารจัดการน้ำให้ มีประสิทธิภาพทั้ง ๒๕ ลุ่มน้ำ เน้นการปรับระบบการบริหารจัดการอุทกภัยอย่างบูรณาการ
  - (๓) การพัฒนาและใช้พลังงานที่เป็นมิตรกับสิ่งแวดล้อม
  - (๔) การพัฒนาเมืองอุตสาหกรรมเชิงนิเวศและเมืองที่เป็นมิตรกับสิ่งแวดล้อม
  - (๕) การร่วมลดปัญหาโลกร้อนและปรับตัวให้พร้อมกับการเปลี่ยนแปลงสภาพภูมิอากาศ
  - (๖) การใช้เครื่องมือทางเศรษฐศาสตร์และนโยบายการคลังเพื่อสิ่งแวดล้อม
- ๖) ยุทธศาสตร์ด้านการปรับสมดุลและพัฒนาระบบการบริหารจัดการภาครัฐ  
 เพื่อให้หน่วยงานภาครัฐมีขนาดที่เหมาะสมกับบทบาทภารกิจ มีสมรรถนะสูง มีประสิทธิภาพและประสิทธิผลกระจายบทบาทภารกิจไปสู่ท้องถิ่นอย่างเหมาะสม มีธรรมาภิบาลกรอบแนวทางที่ต้องให้ความสำคัญ อาทิ
- (๑) การปรับปรุงโครงสร้าง บทบาท ภารกิจของหน่วยงานภาครัฐ ให้มีขนาดที่เหมาะสม
  - (๒) การวางระบบบริหารราชการแบบบูรณาการ
  - (๓) การพัฒนาระบบบริหารจัดการกำลังคนและพัฒนาบุคลากรภาครัฐ
  - (๔) การต่อต้านการทุจริตและประพฤติมิชอบ
  - (๕) การปรับปรุงกฎหมายและระเบียบต่างๆ ให้ทันสมัย เป็นธรรมและเป็นสากล
  - (๖) การพัฒนาระบบการให้บริการประชาชนของหน่วยงานภาครัฐ
  - (๗) การปรับปรุงการบริหารจัดการรายได้และรายจ่ายของภาครัฐ

## ๑.๒ แผนพัฒนาเศรษฐกิจและสังคมแห่งชาติ ฉบับที่ ๑๒

กรอบวิสัยทัศน์แผนพัฒนาเศรษฐกิจและสังคมแห่งชาติ ฉบับที่ ๑๒ จากสถานะของประเทศและบริบทการเปลี่ยนแปลงต่างๆ ที่ประเทศกำลังประสบอยู่ ทำให้การกำหนดวิสัยทัศน์แผนพัฒนาเศรษฐกิจและสังคมแห่งชาติ ฉบับที่ ๑๒ ยังคงมีความต่อเนื่องจากวิสัยทัศน์แผนพัฒนาเศรษฐกิจและสังคมแห่งชาติ ฉบับที่ ๑๑ และกรอบหลักการของการวางแผนที่น้อมนำและประยุกต์ใช้หลักปรัชญาของเศรษฐกิจพอเพียง ยึดคนเป็นศูนย์กลางของการพัฒนาอย่างมีส่วนร่วม การพัฒนาที่ยืดหยุ่นสมดุล ยั่งยืน โดยวิสัยทัศน์ของการพัฒนาในแผนพัฒนาเศรษฐกิจและสังคมแห่งชาติ ฉบับที่ ๑๒ ต้องให้ความสำคัญกับการกำหนดทิศทางการพัฒนาที่มุ่งสู่การเปลี่ยนผ่านประเทศไทยจากประเทศที่มีรายได้ปานกลางไปสู่ประเทศที่มีรายได้สูง มีความมั่นคง และยั่งยืน สังคมอยู่ร่วมกันอย่างมีความสุข และนำไปสู่การบรรลุวิสัยทัศน์ระยะยาว “มั่นคง มั่งคั่ง ยั่งยืน” ของประเทศ

การกำหนดตำแหน่งทางยุทธศาสตร์ของประเทศ (Country Strategic Positioning) เป็นการกำหนดตำแหน่งทางยุทธศาสตร์ของประเทศที่สอดคล้องกับยุทธศาสตร์ชาติที่สภาพัฒนาเศรษฐกิจและสังคมแห่งชาติได้จัดทำขึ้น ประเทศไทยเป็นประเทศรายได้สูงที่มีการกระจายรายได้อย่างเป็นธรรม เป็นศูนย์กลางด้านการขนส่งและโลจิสติกส์ของภูมิภาคสู่ความเป็นชาติการค้าและบริการ (Trading and Service Nation) เป็นแหล่งผลิตสินค้าเกษตรอินทรีย์และเกษตรปลอดภัย แหล่งอุตสาหกรรมสร้างสรรค์และนวัตกรรมสูงที่เป็นมิตรต่อสิ่งแวดล้อม

#### เป้าหมาย

- ๑) การหลุดพ้นจากกับดักประเทศรายได้ปานกลางสู่รายได้สูง
  - (๑) เศรษฐกิจขยายตัวเฉลี่ยไม่ต่ำกว่าร้อยละ ๕.๐
  - (๒) ผลิตภัณฑ์มวลรวมในประเทศต่อหัว (GDP Per Capita) และรายได้ประชาชาติต่อหัว (GNP Per Capita) ณ สิ้นแผนพัฒนาเศรษฐกิจและสังคมแห่งชาติ ฉบับที่ ๑๒ ในปี ๒๕๖๔ เพิ่มขึ้นเป็น ๓๑๗,๐๕๑ บาท และ ๓๐๑,๑๙๙ บาทต่อคนต่อปี
  - (๓) ผลผลิตภาพการผลิตเพิ่มขึ้นไม่ต่ำกว่าเฉลี่ยร้อยละ ๒.๕ ต่อปี
  - (๔) การลงทุนรวมขยายตัวไม่ต่ำกว่าเฉลี่ยร้อยละ ๘.๐ (การขยายตัวของการลงทุนภาครัฐไม่ต่ำกว่าร้อยละ ๑๐.๐ และการลงทุนของภาคเอกชนขยายตัวไม่ต่ำกว่าเฉลี่ยร้อยละ ๗.๕ ในขณะที่ปริมาณการส่งออกขยายตัวเฉลี่ยไม่ต่ำกว่าร้อยละ ๔.๐ ต่อปี)
- ๒) การพัฒนาศักยภาพคนให้สนับสนุนการเจริญเติบโตของประเทศและการสร้างสังคมสูงวัยอย่างมีคุณภาพ
  - (๑) ประชาชนทุกช่วงวัยมีความมั่นคงทางด้านเศรษฐกิจและสังคม (Socio-Economic Security) และมีคุณภาพชีวิตที่ดีขึ้น
  - (๒) การศึกษาและการเรียนรู้ได้รับการพัฒนาคุณภาพ
  - (๓) สถาบันทางสังคมมีความเข้มแข็งเป็นฐานรากที่เอื้อต่อการพัฒนาคน
- ๓) การลดความเหลื่อมล้ำในสังคม
  - (๑) การกระจายรายได้มีความเท่าเทียมกันมากขึ้น
  - (๒) บริการทางสังคมมีคุณภาพและมีการกระจายอย่างทั่วถึง
- ๔) การสร้างการเจริญเติบโตทางเศรษฐกิจและสังคมที่เป็นมิตรกับสิ่งแวดล้อม
  - (๑) รักษาความมั่นคงของฐานทรัพยากร สร้างสมดุลระหว่างการอนุรักษ์และการใช้ประโยชน์อย่างยั่งยืนและเป็นธรรม
  - (๒) ขับเคลื่อนประเทศสู่เศรษฐกิจและสังคมที่เป็นมิตรต่อสิ่งแวดล้อม
  - (๓) เพิ่มขีดความสามารถในการรับมือภัยพิบัติและการเปลี่ยนแปลงสภาพภูมิอากาศ
  - (๔) เพิ่มประสิทธิภาพและเสริมสร้างธรรมาภิบาลในการบริหารจัดการทรัพยากรธรรมชาติและสิ่งแวดล้อม
  - (๕) มีการบริหารจัดการน้ำให้สมดุลระหว่างการอุปสงค์และอุปทานของน้ำ
- ๕) การบริหารราชการแผ่นดินที่มีประสิทธิภาพ
  - (๑) การบริหารงานภาครัฐที่โปร่งใส เป็นธรรม มีประสิทธิภาพ และมีส่วนร่วม
  - (๒) ขจัดการทุจริตคอร์รัปชัน
  - (๓) มีการกระจายอำนาจที่เหมาะสม

#### ๑.๓ THAILAND ๔.๐

รัฐบาล พล.อ.ประยุทธ์ จันทร์โอชา มุ่งมั่นในการนำ “โมเดลประเทศไทย ๔.๐” หรือ “ไทยแลนด์ ๔.๐” มาใช้ เพื่อผลักดันประเทศให้หลุดพ้นกับดัก ๓ กับดักที่กำลังเผชิญ ทั้ง ๑) กับดักประเทศรายได้ปานกลาง



(Middle Income Trap) ๒) กับดักความเหลื่อมล้ำ (Inequality Trap) ๓) กับดักความไม่สมดุลของการพัฒนา (Imbalance Trap) เป้าหมายเพื่อนำประเทศมุ่งสู่ความมั่นคง มั่งคั่ง และยั่งยืน อย่างเป็นรูปธรรม ผ่านโมเดลนี้

ก่อนหน้าที่จะมีการพัฒนาประเทศไทย ๔.๐ นั้น ไทยเริ่มก้าวสู่โมเดลไทยแลนด์ ๑.๐ หลังจากเริ่มต้นพัฒนาภาคเกษตรกรรม แล้วจึงค่อยปรับมาสู่ไทยแลนด์ ๒.๐ การลงทุนอุตสาหกรรมเบาที่มุ่งเน้นแรงงานราคาต่ำ เช่น สิ่งทอ อาหาร และมาสู่ ไทยแลนด์ ๓.๐ มุ่งเน้นการส่งเสริมการลงทุนในอุตสาหกรรมหนัก ซึ่งการพัฒนาของประเทศไทยใน ๓ ช่วงแรกนั้น ไทยมีการอัตราการขยายตัวทางเศรษฐกิจสูงสุดเฉลี่ยถึง ๗% ต่อปี แต่มาถึงจุดหนึ่งหลังปี ๒๕๔๐ อัตราการขยายตัวทางเศรษฐกิจลดลงมาเป็น ๓-๔% ต่อปี

เหตุผลสำคัญเพราะไทยไม่เคยปรับโครงสร้างเศรษฐกิจอย่างจริงจังมาก่อน และไม่เคยมีการพัฒนาเทคโนโลยีของตัวเอง แรงงานไม่ได้มีทักษะจนกลายเป็นปัญหาความเหลื่อมล้ำของโอกาส ซึ่งในช่วงนี้รัฐบาลต้องการก้าวกระโดดข้ามหุบเหว ซึ่งต้องใช้ความกล้าหาญทางการเมือง และต้องใช้พลังที่เรียกว่าพลังประชารัฐในการขับเคลื่อนไทยแลนด์ ๔.๐

๓ กลไกขับเคลื่อนประเทศไทย ๔.๐ กลไกขับเคลื่อน (Engines of Growth) ชุดใหม่ ประกอบด้วย

๑) Productive Growth Engine ซึ่งเป้าหมายสำคัญเพื่อปรับเปลี่ยนประเทศไทยสู่ประเทศที่มีรายได้สูง (High Income Country) ที่ขับเคลื่อนด้วยนวัตกรรม ปัญญา เทคโนโลยี และ ความคิดสร้างสรรค์

กลไกดังกล่าว ประกอบไปด้วย การสร้างเครือข่ายความร่วมมือในรูปแบบประชารัฐ การบริหารจัดการสมัยใหม่ และการสร้างคลัสเตอร์ทางด้านเทคโนโลยี การพัฒนาขีดความสามารถด้านการวิจัยและพัฒนา การพัฒนาโมเดลธุรกิจที่ขับเคลื่อนด้วยนวัตกรรม กิจกรรมร่วมทุนรัฐและเอกชนในโครงการขนาดใหญ่ รวมถึงการป้อนเพาะธุรกิจด้านเทคโนโลยี เป็นต้น ซึ่งถือเป็นการตอบโจทย์ความพยายามในการก้าวข้ามกับดักประเทศรายได้ปานกลางที่ไทยกำลังเผชิญอยู่

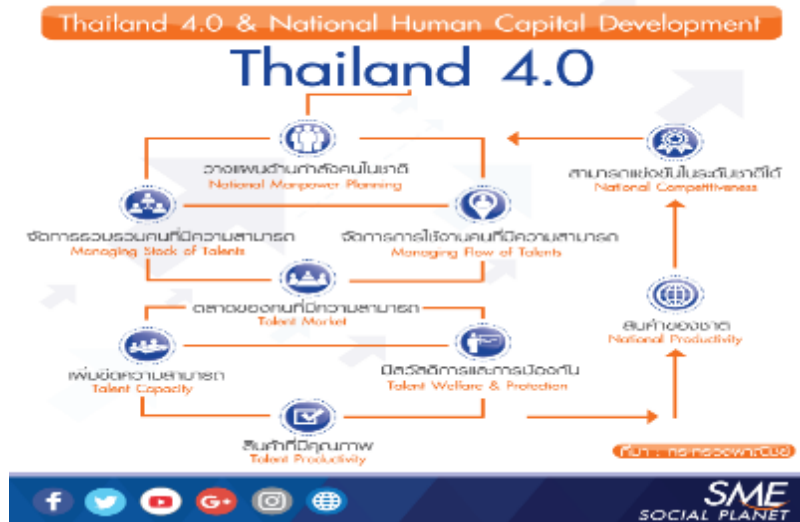
๒) Inclusive Growth Engine เพื่อให้ประชาชนได้รับประโยชน์และเป็นการกระจายรายได้ โอกาส และความมั่งคั่งที่เกิดขึ้น

โดยกลไกนี้ ประกอบด้วย การสร้างคลัสเตอร์เศรษฐกิจระดับกลุ่มจังหวัด การพัฒนาเศรษฐกิจระดับฐานรากในชุมชน การส่งเสริมวิสาหกิจเพื่อสังคม เพื่อตอบโจทย์ประเด็นปัญหาและความท้าทายทางสังคมในมิติต่างๆ การสร้างสภาพแวดล้อมที่เอื้ออำนวยต่อการทำธุรกิจ การส่งเสริมและสนับสนุนให้วิสาหกิจขนาดกลางและขนาดย่อมเข้มแข็งและสามารถแข่งขันได้ในเวทีโลก การสร้างงานใหม่ๆ เพื่อรองรับการเปลี่ยนแปลงในอนาคต การยกระดับขีดความสามารถ การเสริมสร้างทักษะและการเติมเต็มศักยภาพของประชาชนให้ทันกับพลวัตการเปลี่ยนแปลงจากภายนอก และการจ่ายภาษีให้แก่ผู้มีรายได้ต่ำกว่าเกณฑ์ที่กำหนดแบบมีเงื่อนไข (Negative Income Tax) เพื่อแก้ไขกับดักความเหลื่อมล้ำที่เกิดขึ้นในปัจจุบัน

๓) Green Growth Engine การสร้างความมั่งคั่งของไทยในอนาคต จะต้องคำนึงถึงการพัฒนาและใช้เทคโนโลยีที่เป็นมิตรต่อสิ่งแวดล้อม เพื่อตอบโจทย์การหลุดออกจากกับดักความไม่สมดุลของการพัฒนาระหว่างคนกับสภาพแวดล้อม

โดยกลไกนี้ประกอบด้วย การมุ่งเน้นการใช้พลังงานทดแทน การปรับแนวคิดจากเดิมที่คำนึงถึงความได้เปรียบเรื่องต้นทุน (Cost Advantage) เป็นหลัก มาสู่การคำนึงถึงประโยชน์ที่ได้จากการลดความสูญเสียน้อยที่สุดที่เกิดขึ้นทั้งระบบ (Lost Advantage) หัวใจสำคัญอยู่ที่การพัฒนากระบวนการผลิตให้ส่งผลกระทบต่อสิ่งแวดล้อมน้อยที่สุด อันจะเกิดประโยชน์กับประเทศและประชาคมโลกด้วยในเวลาเดียวกัน

ทั้ง ๓ กลไกขับเคลื่อน “ประเทศไทย ๔.๐” ถือเป็นการปฏิรูปประเทศไทยไปสู่ความมั่งคั่งอย่างมั่นคง และยั่งยืน เพื่อให้หลุดพ้นจากกับดักประเทศที่มีรายได้ปานกลาง ซึ่งถือเป็นเปลี่ยนโมเดลเศรษฐกิจจากการพึ่งพาการลงทุนต่างประเทศ มีการลงทุนการวิจัยและพัฒนาตัวเองน้อยมากโดยมุ่งเน้นการพัฒนาการศึกษาคน สร้างการวิจัยและพัฒนา โครงสร้างเศรษฐกิจ ให้ไทยสามารถอยู่ได้ในศตวรรษที่ ๒๑ ซึ่งรัฐบาลต้องกล้าพอที่จะถอดกับดักจากการดึงเงินลงทุนต่างประเทศ เอาเทคโนโลยีของต่างชาติมา และต้องยืนอยู่บนขาตัวเองในระดับหนึ่ง



๑.๔ แผนพัฒนาภาค/แผนพัฒนากลุ่มจังหวัด/แผนพัฒนาจังหวัด

๑) แผนพัฒนาภาคตะวันออกเฉียงเหนือ

ยุทธศาสตร์การพัฒนาภาคตะวันออกเฉียงเหนือ

(๑) เพิ่มศักยภาพการแข่งขันด้านเศรษฐกิจ โดยการยกมาตรฐานและประสิทธิภาพการผลิต การเกษตร การพัฒนาศักยภาพการประกอบการด้านอุตสาหกรรม อุตสาหกรรมบริการและการท่องเที่ยว การตั้ง องค์กรร่วมภาครัฐและเอกชนระดับพื้นที่เพื่อส่งเสริมอำนวยความสะดวกด้านการค้าการลงทุน และส่งเสริมความร่วมมือทางเศรษฐกิจกับประเทศเพื่อนบ้าน

(๒) สร้างคนให้มีคุณภาพ เพื่อพัฒนาคนให้มีสุขภาพที่ดีทั้งร่างกาย จิตใจและสติปัญญา รอบรู้ เท่าทันการเปลี่ยนแปลง สามารถดำรงชีพได้อย่างมีคุณภาพ

(๓) สร้างสังคมและเศรษฐกิจฐานรากให้เข้มแข็ง เพื่อสร้างความมั่นคงด้านอาหาร แก้ไขปัญหาความยากจน หนี้สิน และการออมของครัวเรือน มีสัมมาอาชีพที่มั่นคง สามารถพึ่งพาตนเองและดูแลครอบครัว ได้อย่างอบอุ่น

(๔) พัฒนาทรัพยากรธรรมชาติและสิ่งแวดล้อมให้สมบูรณ์ โดยเร่งอนุรักษ์และฟื้นฟูพื้นที่ป่าไม้ให้ได้ ๑๕.๙ ล้านไร่ หรือร้อยละ ๒๕ ของพื้นที่ภาค ป้องกันการรุกพื้นที่ชุ่มน้ำ พัฒนาแหล่งน้ำและระบบชลประทาน ฟื้นฟูดิน ยับยั้งการแพร่กระจายดินเค็ม และเพิ่มประสิทธิภาพการจัดการโดยส่งเสริมทำเกษตรอินทรีย์

ทิศทางการพัฒนากลุ่มจังหวัดและจังหวัด

(๑) กลุ่มภาคตะวันออกเฉียงเหนือตอนบน ๑ ประกอบด้วยอุดรธานี หนองคาย หนองบัวลำภู และเลย) เน้นการฟื้นฟูระบบนิเวศเพื่อรักษาสมดุลธรรมชาติ การปรับโครงสร้างการผลิตด้านการเกษตร การส่งเสริมการค้า การลงทุนและการท่องเที่ยวเชื่อมโยงกับประเทศเพื่อนบ้าน

(๒) กลุ่มภาคตะวันออกเฉียงเหนือตอนบน ๒ ประกอบด้วย สกลนคร นครพนม และมุกดาหาร เน้นให้ความสำคัญกับความร่วมมือทางเศรษฐกิจกับประเทศเพื่อนบ้าน เพิ่มประสิทธิภาพการผลิตสินค้าการเกษตร ส่งเสริมพื้นที่ชลประทาน การทำปศุสัตว์โดยเฉพาะโคเนื้อ

(๓) กลุ่มภาคตะวันออกเฉียงเหนือตอนกลาง ประกอบด้วย ขอนแก่น กาฬสินธุ์ มหาสารคาม และร้อยเอ็ด เน้นการพัฒนาโครงสร้างพื้นฐานของเมืองรองรับการเป็นศูนย์กลางการค้าบริการ และการลงทุนของภาคการใช้ประโยชน์พื้นที่ชลประทานให้เกิดประโยชน์สูงสุด การทำการเกษตรก้าวหน้า การเตรียมการรองรับอุตสาหกรรมพลังงานทดแทน (Ethanol) ควบคู่กับการเพิ่มประสิทธิภาพการผลิต

(๔) กลุ่มภาคตะวันออกเฉียงเหนือตอนล่าง ๑ ประกอบด้วย นครราชสีมา ชัยภูมิ บุรีรัมย์ สุรินทร์ มุ่งเน้นการพัฒนาระบบชลประทานให้เต็มศักยภาพ การเตรียมการรองรับอุตสาหกรรมพลังงานทดแทน (Ethanol) พัฒนาการท่องเที่ยวทั้งการท่องเที่ยวเชิงนิเวศและอารยธรรมขอมด้วยการสร้างคุณค่าเพิ่ม และพัฒนาเส้นทาง

(๕) กลุ่มภาคตะวันออกเฉียงเหนือตอนล่าง ๒ ประกอบด้วย อุบลราชธานี ศรีสะเกษ ยโสธร และอำนาจเจริญ มุ่งเน้นการพัฒนาแหล่งน้ำ และระบบบริหารจัดการเพื่อแก้ไขปัญหาน้ำท่วมและขาดแคลนน้ำ การสร้างงานและรายได้จากการท่องเที่ยวให้มากขึ้น

โครงการที่สำคัญ (Flagship Project)

(๑) โครงการผลิตข้าวหอมมะลิอินทรีย์ในทุ่งกุลาร้องไห้เพื่อการส่งออก

(๒) โครงการพัฒนาเมืองมุกดาหารเป็นประตูสู่อินโดจีน

(๓) โครงการพัฒนาเส้นทางท่องเที่ยวอารยธรรมขอม

(๔) โครงการจัดการผลิตเอทานอลในภาคอีสาน

(๕) โครงการยกมาตรฐานการเรียนการสอนด้วยระบบศึกษาทางไกล

(๖) โครงการเกษตรยั่งยืนเพื่อชุมชนเข้มแข็ง

(๗) โครงการฟื้นฟูลุ่มน้ำชีตอนบนและลุ่มน้ำมูลตอนบนแบบบูรณาการเพื่อการผลิตที่ยั่งยืน

๒) แผนพัฒนากลุ่มจังหวัดภาคตะวันออกเฉียงเหนือตอนล่าง ๒

วิสัยทัศน์ "ข้าวหอมมะลิเป็นเลิศ การท่องเที่ยวและการค้าชายแดนได้มาตรฐานสากล"

เป้าประสงค์รวม

(๑) เพิ่มผลผลิตให้ได้ตามมาตรฐาน และสร้างมูลค่าผลิตภัณฑ์ด้วยการแปรรูปเพิ่มช่องทางการตลาด ทั้งในและต่างประเทศ ข้าวหอมมะลิคุณภาพดี

(๒) พัฒนาคูณภาพแหล่งท่องเที่ยวที่มีศักยภาพให้ได้มาตรฐานและเสริมสร้างการบริหารจัดการการมีส่วนร่วมขององค์กรปกครองส่วนท้องถิ่นและชุมชนในแหล่งท่องเที่ยว

(๓) สร้างเครือข่ายการค้ากลุ่มจังหวัดเพื่อเพิ่มมูลค่าการค้าชายแดนด้วยระบบโลจิสติกส์

(Logistics) ที่มีประสิทธิภาพ

ประเด็นยุทธศาสตร์

(๑) พัฒนาคูณภาพและเพิ่มมูลค่าข้าวหอมมะลิสู่ความต้องการของตลาด

(๒) พัฒนาคูณภาพการท่องเที่ยวให้ได้ระดับมาตรฐานและยั่งยืน

(๓) พัฒนาระบบสนับสนุนการบริหารจัดการธุรกิจการค้าและเพิ่มมูลค่าการค้าชายแดนครบวงจรและได้มาตรฐานสากล

ตำแหน่งการพัฒนา

- (๑) ข้าวหอมมะลิคุณภาพ
- (๒) การค้าชายแดน
- (๓) การท่องเที่ยว

## ๒. ยุทธศาสตร์ขององค์กรปกครองส่วนท้องถิ่น

๒.๑ วิสัยทัศน์ “โครงสร้างพื้นฐานดี ไม่มีมลพิษ พัฒนาเศรษฐกิจชุมชน คนมีสุขภาพดี ศึกษาพื้นฐานทั่วถึง ไม่  
มัวเมายาเสพติด”

๒.๒ ยุทธศาสตร์

- ๑.ยุทธศาสตร์การพัฒนาด้านการบริหารจัดการที่ดีด้านสาธารณสุขโรค สาธารณูปการต่างๆ
- ๒.ยุทธศาสตร์การพัฒนาด้านเกษตรกรรมและแหล่งน้ำ
- ๓.ยุทธศาสตร์การพัฒนาด้านเศรษฐกิจ การท่องเที่ยวและบริการ
- ๔.ยุทธศาสตร์การพัฒนาด้านสวัสดิการสังคม ศาสนาและวัฒนธรรม
- ๕.ยุทธศาสตร์การพัฒนาด้านสาธารณสุขและสิ่งแวดล้อม
- ๖.ยุทธศาสตร์การพัฒนาด้านการศึกษากีฬาและนันทนาการ
- ๗.ยุทธศาสตร์การบริหารราชการให้มีประสิทธิภาพคุณภาพ

๒.๓ เป้าประสงค์

- ๑.การปฏิบัติงานด้วยระบบธรรมาภิบาล
- ๒.การบริหารงานที่จะบริหารงานในเขตองค์การบริหารส่วนตำบลหินดาด น้ำไหล ไฟสว่าง ทางสะดวก ส่งเสริมคุณภาพชีวิต สืบสานประเพณี สนับสนุนสวัสดิการสังคม ส่งเสริมการศึกษา ขับเคลื่อนปรัชญาเศรษฐกิจพอเพียง
- ๓.การบริหารงานอบต.ต้องให้ประชาชนเป็นศูนย์กลางในการพัฒนา ร่วมคิด ร่วมวางแผน ร่วมปฏิบัติงาน ร่วมตรวจสอบ และได้รับผลประโยชน์ร่วมกัน

๒.๔ ตัวชี้วัด

๑. โครงสร้างพื้นฐานได้มาตรฐานครอบคลุมทุกพื้นที่
๒. ประชาชนร่วมอนุรักษ์และใช้ทรัพยากรธรรมชาติอย่างคุ้มค่าและยั่งยืน
๓. ท้องถิ่นเป็นเมืองน่าอยู่ประชาชนมีคุณภาพชีวิตที่ดีขึ้น
๔. ประชาชนมีอาชีพและมีรายได้เพิ่มขึ้น
๕. การบริหารจัดการโปร่งใส ประชาชนมีส่วนร่วมและได้รับบริการอย่างเป็นธรรม

๒.๕ ค่าเป้าหมาย

๑. ประชาชนมีการคมนาคมที่สะดวกรวดเร็ว
๒. ประชาชนมีอาชีพและมีรายได้เพิ่มขึ้น
๓. ประชาชนมีช่องทางในการรับรู้ข้อมูลข่าวสารที่ทันสมัยของประชาชนเพิ่มขึ้น
๔. ประชาชนมีสุขภาพอนามัยที่แข็งแรง
๕. พื้นที่ตำบลหินดาดมีทรัพยากรธรรมชาติและสิ่งแวดล้อมที่สมบูรณ์
๖. ประชาชนมีสุขภาพที่แข็งแรงและใส่ใจการออกกำลังกาย
๗. ประชาชนได้รับการบริการอย่างมีประสิทธิภาพ

## ๒.๖ กลยุทธ์

- ๑.การพัฒนาศักยภาพของคนและชุมชนให้มีความเข้มแข็ง
- ๒.การพัฒนาคุณธรรมจริยธรรม วัฒนธรรมและประเพณีอันดีงาม
- ๓.การพัฒนาระบบคมนาคม โครงสร้างพื้นฐาน และสาธารณูปโภคที่มีประสิทธิภาพ
- ๔.การพัฒนาด้านการส่งเสริมอาชีพอย่างมีประสิทธิภาพ
- ๕.การพัฒนาระบบการบริหารจัดการตามหลักธรรมาภิบาล
- ๖.การพัฒนาและส่งเสริมการบริหารจัดการทรัพยากรธรรมชาติ

## ๒.๗ จุดยืนทางยุทธศาสตร์

๑. พัฒนาคุณภาพชีวิตที่ดีและเสริมสร้างความเข้มแข็งของชุมชน

- ๑.๑ การศึกษา
- ๑.๒ การศาสนา วัฒนธรรมประเพณี
- ๑.๓ สวัสดิการสังคม
- ๑.๔ การสาธารณสุข
- ๑.๕ โครงสร้างพื้นฐาน
- ๑.๖ การผังเมือง
- ๑.๗ การกีฬา
- ๑.๘ งานเยาวชน

๒. ส่งเสริมการค้า การลงทุนและการท่องเที่ยว

- ๒.๑ การท่องเที่ยว
- ๒.๒ การพาณิชย์ การลงทุน

๓. การพัฒนาการเกษตรและการแปรรูปสินค้าเกษตร

- ๓.๑ กลุ่มอาชีพและการพัฒนาฝีมือแรงงาน
- ๓.๒ การเกษตรแบบพอเพียงตามทฤษฎีใหม่

ขับเคลื่อนยุทธศาสตร์การพัฒนาท้องถิ่น เพื่อตอบสนองต่อปัญหาและความต้องการของประชาชน

๔. การบริหารทรัพยากรธรรมชาติและสิ่งแวดล้อม

- ๔.๑ สิ่งแวดล้อม
- ๔.๒ การจัดระเบียบชุมชน

๕. เสริมสร้างและรักษาความมั่นคง

- ๕.๑ การป้องกันและบรรเทาสาธารณภัย

๖. การพัฒนาระบบบริหารงานแบบมุ่งผลสัมฤทธิ์

- ๖.๑ การบริหารจัดการบ้านเมืองที่ดี
- ๖.๒ การจัดระเบียบโครงสร้าง การบริหารภายในองค์กร
- ๖.๓ การพัฒนาตำบลร่วมกับหน่วยงานที่เกี่ยวข้อง

## ๓. การวิเคราะห์เพื่อพัฒนาท้องถิ่น

๓.๑ การวิเคราะห์การจัดทำยุทธศาสตร์ขององค์กรปกครองส่วนท้องถิ่น

๓.๑.๑ วิเคราะห์จุดแข็ง จุดอ่อน โอกาส อุปสรรค (SWOT)

วิเคราะห์ศักยภาพจากปัจจัยภายในขององค์การบริหารส่วนตำบลหินดาด (Inside out)

จุดแข็ง (S=strength)

เป็นการประเมินโดยการวิเคราะห์ถึงโอกาส ที่มีอยู่ภายในองค์กร และข้อจำกัดหรืออุปสรรค ที่มีสาเหตุมาจากสถานะแวดล้อมภายนอก (External Factors) ที่มีผลต่อการพัฒนาขององค์การบริหารส่วนตำบลหินดาด รวมทั้งการวิเคราะห์ จุดอ่อน และจุดแข็งที่เป็นเหตุมาจากสถานะแวดล้อมภายใน (Internal Factors) ซึ่งจะเป็นการประเมินว่าองค์การบริหารส่วนตำบลหินดาด มีศักยภาพในการพัฒนาในแต่ละยุทธศาสตร์มากน้อย เพียงใด สำหรับใช้เป็นประโยชน์ในการกำหนดวิสัยทัศน์ ในการพัฒนาตำบลหินดาดในอนาคต โดยใช้กระบวนการ SWOT Analysis ดังนี้

**จุดแข็ง (S : Strength)**

๑. เป็นพื้นที่ที่มีสถานที่พร้อมจะพัฒนาเป็นแหล่งท่องเที่ยว โบราณสถาน คือปราสาทค์กู๋ ตั้งอยู่ที่ หมู่ที่ ๑๑ บ้านปรางค์
๒. พื้นที่ในเขตองค์การบริหารส่วนตำบลหินดาด มีสายน้ำไหลผ่าน คือลำห้วยยาง และลำห้วยฉวมก เหมาะกับการทำการเกษตร
๓. ประชาชนให้ความร่วมมือในการพัฒนาและมีความผูกพันฉันท์พี่น้อง
๔. องค์การบริหารส่วนตำบลหินดาด มีสถานศึกษาทั้งในระดับประถมศึกษา, มัธยมศึกษา และศูนย์การเรียนรู้ชุมชน
๕. มีงบประมาณเป็นของตนเองและมีศักยภาพพอสมควรในการแก้ไขปัญหาความเดือดร้อนของประชาชนได้อย่างรวดเร็ว ทันต่อเหตุการณ์

**จุดอ่อน (W: Weakness)**

๑. บุคลากรยังไม่มีความรู้ในการปฏิบัติงาน ที่สามารถประมวลผลระบบงาน ตลอดจนสังเคราะห์ให้เกิดผลเป็นรูปธรรมได้
๒. อัตรากำลังของพนักงานส่วนตำบลไม่สอดคล้องกับภารกิจที่จะพัฒนาในเขตองค์การบริหารส่วนตำบล
๓. ระบบสารสนเทศไม่มีความพร้อมต่อการปฏิบัติงานของพนักงานในองค์กร
๔. บุคลากรขาดระเบียบวินัย

**โอกาส (O: Opportunity)**

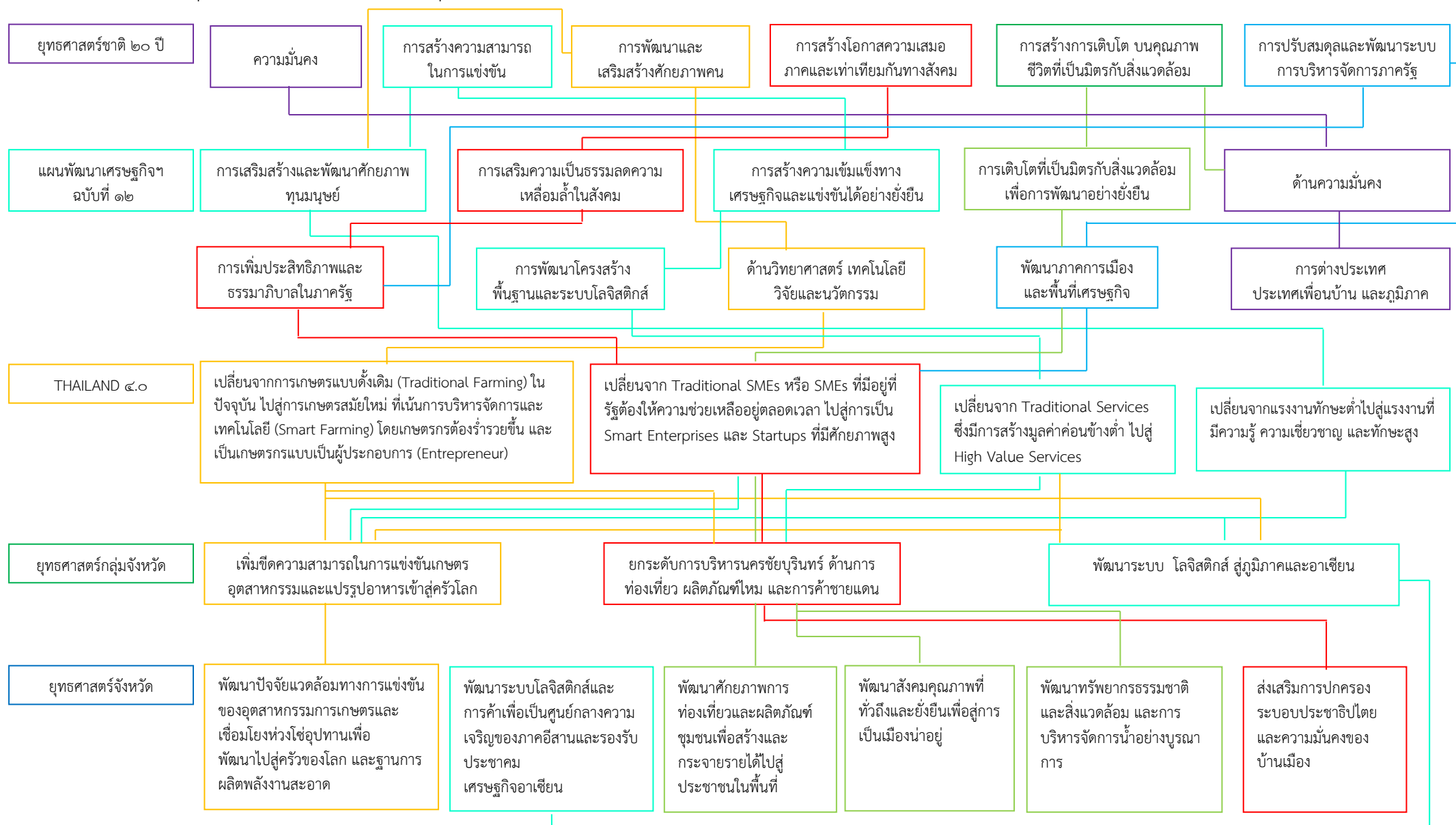
๑. องค์การบริหารส่วนตำบลหินดาด มีระบบโลจิสติกส์ ที่มีความสำคัญ คือมีทางหลวงแผ่นดิน หมายเลข ๒๒๖ (นครราชสีมา – อุบลราชธานี) ตัดผ่านทำให้คมนาคมมีความสะดวก รวดเร็ว การขนถ่ายสินค้ามีประสิทธิภาพ
๒. ของประเทศในการพัฒนารถไฟระบบรางคู่ นครราชสีมา – อุบลราชธานี

**ข้อจำกัด (T : Threat)**

๑. ในฤดูแล้งประสบปัญหาการขาดแคลนน้ำอย่างรุนแรง ทำให้ไม่สามารถทำการเกษตรนอกฤดูได้
๒. ประชาชนส่วนใหญ่ทำการเกษตร ไม่ค่อยมีการประกอบธุรกิจหรือการพาณิชย์ ทำให้การจัดเก็บรายได้เพื่อมาพัฒนาได้น้อย
๓. ขาดแคลนแรงงานภาคการเกษตร เนื่องจากมีการอพยพไปทำงานในเมือง

๓.๓ ความเชื่อมโยงยุทธศาสตร์การพัฒนาจังหวัดกับยุทธศาสตร์การพัฒนาขององค์กรปกครองส่วนท้องถิ่น

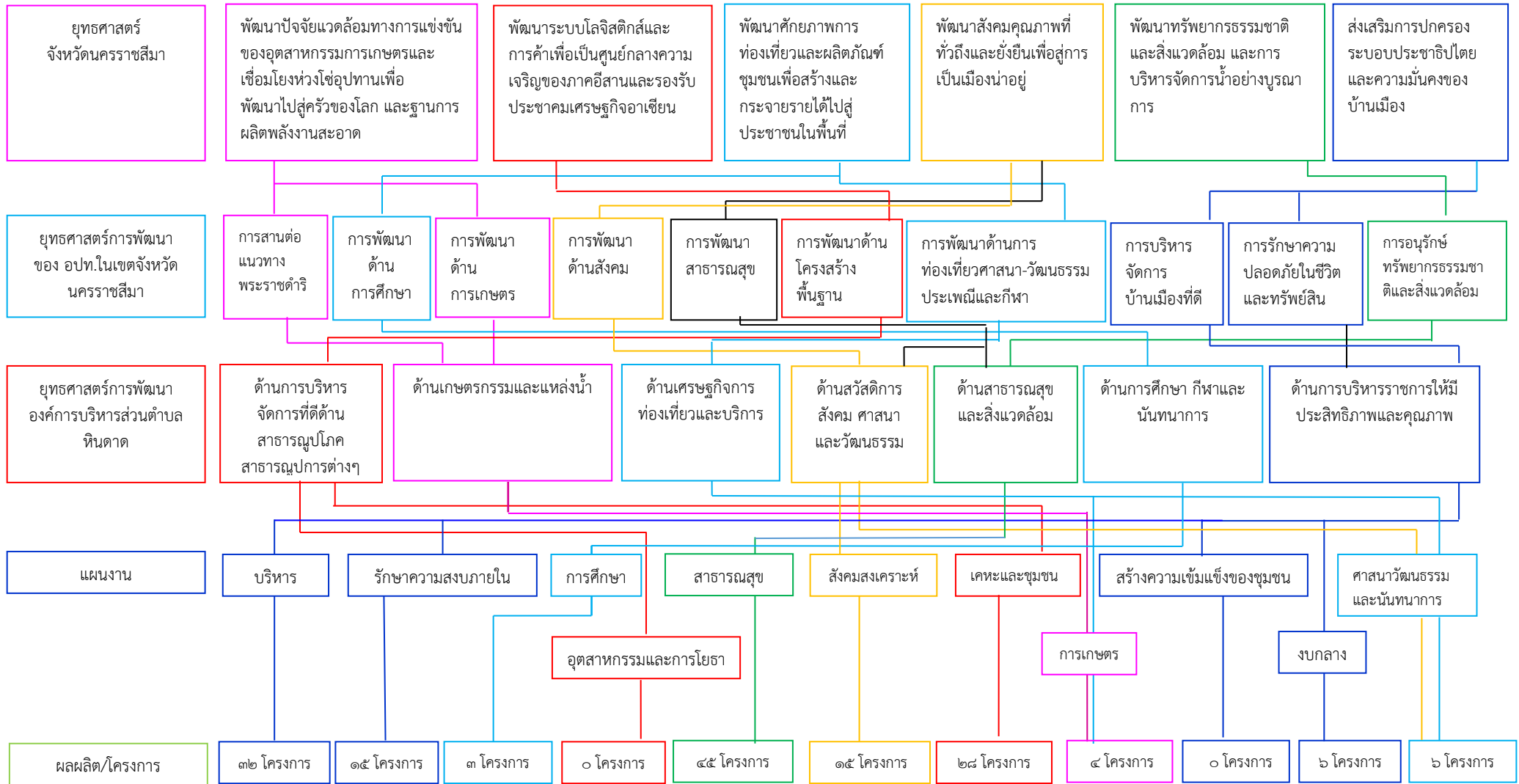
แบบ ยท ๐๑





๓.๓ ความเชื่อมโยงยุทธศาสตร์การพัฒนาจังหวัดกับยุทธศาสตร์การพัฒนาขององค์กรปกครองส่วนท้องถิ่น (ต่อ)

แบบ ยท ๐๑



๓.๔ แผนผังยุทธศาสตร์



## ๓.๕ รายละเอียดแผนยุทธศาสตร์

ยุทธศาสตร์ จังหวัด	ยุทธศาสตร์ อปท.ในเขต จังหวัด	ยุทธศาสตร์ อปท.	เป้าประสงค์	ตัวชี้วัดผลผลิต/ โครงการ	ค่าเป้าหมาย				ความก้าวหน้า ของเป้าหมาย	กลยุทธ์	ผลผลิต/ โครงการ	หน่วยงาน รับผิดชอบ หลัก	หน่วย สนับสนุน
					๒๕๖๑	๒๕๖๒	๒๕๖๓	๒๕๖๔					
พัฒนาปัจจัยแวดล้อม ทางการแข่งขันของ อุตสาหกรรมเกษตร และเชื่อมโยงห่วงโซ่ อุปทานเพื่อ พัฒนาไปสู่ครัวของโลก และฐานการผลิต พลังงานสะอาด	การสานต่อ แนวทาง พระราชดำริ	ด้าน เกษตรกรรม และแหล่งน้ำ	เพื่อขุดลอก แหล่งน้ำ เพื่อเก็บน้ำ อุปโภค	-ธนาคารน้ำใต้ดิน ๑ โครงการ		๑			ดำเนินการเฉพาะ ปี ๒๕๖๒	ดำเนินการ ตามระเบียบ ของราชการที่ เกี่ยวข้อง	ดำเนินการ หมู่ ที่ ๓ , ๑๑	สำนักปลัด	-
	การพัฒนา ด้าน การเกษตร												
พัฒนาระบบโลจิสติกส์ และการค้าเพื่อเป็น ศูนย์กลางความเจริญ ของภาคอีสานและ รองรับประชาคม เศรษฐกิจอาเซียน	การพัฒนาตาม โครงสร้างพื้นฐาน	ด้านการ บริหารจัดการ ที่ดีด้าน สาธารณูปโภค สาธารณูปการ ต่างๆ	เพื่อก่อสร้าง ถนน เพื่อก่อสร้าง รางระบายน้ำ เพื่อ ขยาย เขตไฟฟ้า เพื่อปรับปรุง ระบบประปา เพื่อวางท่อ ระบายน้ำ	ถนน คสล. ๒๒ โครงการ	๘	๑๓		๑	ดำเนินการปี ๒๕๖๑ , ๒๕๖๒ และ ๒๕๖๔	ดำเนินการ ตามระเบียบ ของราชการที่ เกี่ยวข้อง	ถนนคสล. ๒๒ โครงการ	กองช่าง	-
				ถนนดิน ๑ โครงการ				๑	ดำเนินการเฉพาะ ปี ๒๕๖๔		ถนนดิน ๑ โครงการ	กองช่าง	-
				ปรับปรุงซ่อมแซม อาคารสำนักงาน ๑ โครงการ		๑		ดำเนินการเฉพาะ ปี ๒๕๖๒	ปรับปรุง อาคาร สำนักงาน ๑ โครงการ		กองช่าง	-	

## แบบ ยท ๐๓

## ๓.๕ รายละเอียดแผนยุทธศาสตร์ (ต่อ)

ยุทธศาสตร์ จังหวัด	ยุทธศาสตร์ อปท.ในเขต จังหวัด	ยุทธศาสตร์ อปท.	เป้าประสงค์	ตัวชี้วัดผลผลิต/ โครงการ	ค่าเป้าหมาย				ความก้าวหน้า ของเป้าหมาย	กลยุทธ์	ผลผลิต/ โครงการ	หน่วยงาน รับผิดชอบ หลัก	หน่วย สนับสนุน
					๒๕๖๑	๒๕๖๒	๒๕๖๓	๒๕๖๔					
พัฒนาระบบโลจิสติกส์และการค้าเพื่อเป็นศูนย์กลางความเจริญของภาคอีสานและรองรับประชาคมเศรษฐกิจอาเซียน (ต่อ)	การพัฒนา ด้านโครงสร้าง พื้นฐาน	ด้านการ บริหารจัดการ ที่ดีด้าน สาธารณูปโภค สาธารณูปการ ต่างๆ	เพื่อก่อสร้าง ถนน เพื่อก่อสร้าง รางระบายน้ำ เพื่อ ขยายเขต ไฟฟ้า เพื่อปรับปรุง ระบบประปา เพื่อวางท่อ ระบายน้ำ	ปรับปรุงซ่อมแซม อาคารเอนกประสงค์ ๑ โครงการ		๑			ดำเนินการปี๒๕๖๑ และ ๒๕๖๒	ดำเนินการ ตามระเบียบ ของราชการ ที่เกี่ยวข้อง	ปรับปรุงซ่อมแซม อาคารเอนกประสงค์ ๑โครงการ	กองช่าง	-
				ก่อสร้างห้องกิจการ สภา ๑ โครงการ		๑			ดำเนินการเฉพาะปี ๒๕๖๒		ห้องกิจการสภา ๑ โครงการ	กองช่าง	-

## แบบ ยท ๐๓

## ๓.๕ รายละเอียดแผนยุทธศาสตร์ (ต่อ)

ยุทธศาสตร์ จังหวัด	ยุทธศาสตร์ อปท.ในเขต จังหวัด	ยุทธศาสตร์ อปท.	เป้าประสงค์	ตัวชี้วัดผลผลิต/ โครงการ	ค่าเป้าหมาย				ความก้าวหน้า ของเป้าหมาย	กลยุทธ์	ผลผลิต/ โครงการ	หน่วยงาน รับผิดชอบ หลัก	หน่วย สนับสนุน
					๒๕๖๑	๒๕๖๒	๒๕๖๓	๒๕๖๔					
พัฒนาศักยภาพ การท่องเที่ยว และผลิตภัณฑ์ ชุมชนเพื่อสร้าง และกระจาย รายได้ไปสู่ ประชาชนใน พื้นที่	การพัฒนา ด้านการ ท่องเที่ยว ศาสนา- วัฒนธรรม ประเพณีและ กีฬา	ด้านสวัสดิการ สังคม ศาสนา และวัฒนธรรม  ด้านเศรษฐกิจ การท่องเที่ยว และบริการ	เพื่อพัฒนา ศักยภาพเด็ก  เพื่อจัด สวัสดิการ ผู้ด้อยโอกาส  เพื่อจัดงานบุญ ประเพณี	โรงเรียนครอบครัว		๑			ดำเนินการเฉพาะปี ๒๕๖๒	ดำเนินการ ตามระเบียบ ของราชการ ที่เกี่ยวข้อง	สมาชิกครอบครัว ๑๐๐ คน	สำนักปลัด	-
				โรงเรียนผู้สูงอายุ		๑			ดำเนินการเฉพาะปี ๒๕๖๒		ผู้เข้าร่วม ๑๐๐ คน	สำนักปลัด	-
				ปรับสภาพแวดล้อม สำหรับคนพิการ		๑			ดำเนินการเฉพาะปี ๒๕๖๒		คนพิการ ๑๕ คน	สำนักปลัด	-
				ปรับสภาพแวดล้อม สำหรับผู้สูงอายุ		๑			ดำเนินการเฉพาะปี ๒๕๖๒		ผู้สูงอายุ ๑๐ คน	สำนักปลัด	-
				ส่งเสริมอาชีพอาชีพ ผู้พิการ ๘ โครงการ		๘			ดำเนินการเฉพาะปี ๒๕๖๒		ส่งเสริมอาชีพผู้ พิการ ๘ โครงการ	สำนักปลัด	-
				ช่วยเหลือผู้ประสบ เหตุสาธารณภัย		๑	๑	๑	ดำเนินการเฉพาะปี ๒๕๖๒-๒๕๖๔		หมู่บ้าน ๑๔ หมู่	สำนักปลัด	-
				อนุรักษ์ทรัพยากรป่า ไม้ตำบลหินดาด		๑	๑	๑	ดำเนินการปี ๒๕๖๒ - ๒๕๖๔		ประชุมเชิง ปฏิบัติการ ๑ ครั้ง	สำนักปลัด	-
				ส่งเสริมการ ท่องเที่ยวปรางค์ บ้านปรางค์		๑	๑	๑	ดำเนินการปี ๒๕๖๒ - ๒๕๖๔		ส่งเสริมกิจกรรม การท่องเที่ยว	กอง การศึกษา	-
				อุดหนุนประเพณี ท้องถิ่น อำเภอห้วย แฉ่ง		๑	๑	๑	ดำเนินการปี ๒๕๖๒ - ๒๕๖๔		ผู้เข้าร่วม ๕๐ คน	สำนักปลัด	-

## ๓.๕ รายละเอียดแผนยุทธศาสตร์ (ต่อ)

แบบ ยท ๐๓

ยุทธศาสตร์ จังหวัด	ยุทธศาสตร์ อปท.ในเขต จังหวัด	ยุทธศาสตร์ อปท.	เป้าประสงค์	ตัวชี้วัดผลผลิต/ โครงการ	ค่าเป้าหมาย				ความก้าวหน้า ของเป้าหมาย	กลยุทธ์	ผลผลิต/ โครงการ	หน่วยงาน รับผิดชอบ หลัก	หน่วย สนับสนุน
					๒๕๖๑	๒๕๖๒	๒๕๖๓	๒๕๖๔					
พัฒนาสังคม คุณภาพที่ทั่วถึงและ ยั่งยืนเพื่อสู่การเป็น เมืองน่าอยู่	การพัฒนา ด้านสังคม  การพัฒนา ด้านการศึกษา  การพัฒนา สาธารณสุข	ด้านการศึกษา กีฬาและ นันทนาการ  ด้านสาธารณสุข และสิ่งแวดล้อม	เพื่อส่งเสริม การศึกษา  เพื่อส่งเสริม สุขภาพ  เพื่อควบคุม และป้องกัน โรค	ก่อสร้างศูนย์พัฒนา เด็กเล็กหนองพลอง ๑ โครงการ			๑		ดำเนินการเฉพาะปี ๒๕๖๓	ดำเนินการตาม ระเบียบของ ราชการที่ เกี่ยวข้อง	ก่อสร้างศพด.หนอง พลอง ๑ โครงการ	กอง การศึกษา	-
				ปรับปรุงต่อเติมศพด. หัวสะพาน		๑		ดำเนินการเฉพาะปี ๒๕๖๒	งานกันสาดหน้า ศูนย์ ๑ แห่ง		กอง การศึกษา	-	
				อุดหนุนค่าใช้จ่ายใน การศึกษาสำหรับ ศพด.		๑		ดำเนินการเฉพาะปี ๒๕๖๒	จัดสรรค่าใช้จ่ายใน การจัดการศึกษา สำหรับเด็ก ๑๐๕ คน		กอง การศึกษา	-	
พัฒนาทรัพยากร ธรรมชาติและ สิ่งแวดล้อม และ การบริหารจัดการ น้ำอย่างบูรณา การ	การอนุรักษ์ ทรัพยากรธรรม ชาติและ สิ่งแวดล้อม	ด้าน สาธารณสุข และ สิ่งแวดล้อม	เพื่อส่งเสริม สุขภาพ  เพื่อควบคุม และป้องกัน โรค	ส่งเสริมสุขภาพผู้พิการ ตำบลหินดาด		๑	๑	๑	ดำเนินการปี ๒๕๖๒ - ๒๕๖๔	จัดประชุม ๑ ครั้ง  อบรม อสม.ทุกหมู่  ผู้เข้าร่วม ๓๐๐ คน  อบรม ๑ ครั้ง  อสม ๑๔.หมู่  ประชาชนและอสม. ต.หินดาด	กอง สาธารณสุขฯ	-	
				พัฒนาศักยภาพ อาสาสมัครสาธารณสุข ประจำหมู่บ้าน		๑	๑	๑	ดำเนินการปี ๒๕๖๒ - ๒๕๖๔		อบรม อสม.ทุกหมู่	กอง สาธารณสุขฯ	-
				ส่งเสริมดูแลสุขภาพ ผู้สูงอายุ		๑	๑	๑	ดำเนินการปี ๒๕๖๒ - ๒๕๖๔		ผู้เข้าร่วม ๓๐๐ คน	กอง สาธารณสุขฯ	-
				เสริมสร้างสุขภาพและ พัฒนาคุณภาพชีวิตคน พิการ		๑	๑	๑	ดำเนินการปี ๒๕๖๒ - ๒๕๖๔		อบรม ๑ ครั้ง	กอง สาธารณสุขฯ	-
				พัฒนาระบบงานบริการ ส่งเสริมสุขภาพใน ชุมชน		๑	๑	๑	ดำเนินการปี ๒๕๖๒ - ๒๕๖๔		อสม ๑๔.หมู่	กอง สาธารณสุขฯ	-
				สายตรวจลูกน้ำ		๑	๑	๑	ดำเนินการปี ๒๕๖๒ - ๒๕๖๔		ประชาชนและอสม. ต.หินดาด	กอง สาธารณสุขฯ	-

## แบบ ยท ๐๓

## ๓.๕ รายละเอียดแผนยุทธศาสตร์ (ต่อ)

ยุทธศาสตร์ จังหวัด	ยุทธศาสตร์ อปท.ในเขต จังหวัด	ยุทธศาสตร์ อปท.	เป้าประสงค์	ตัวชี้วัดผลผลิต/ โครงการ	ค่าเป้าหมาย				ความก้าวหน้า ของเป้าหมาย	กลยุทธ์	ผลผลิต/ โครงการ	หน่วยงาน รับผิดชอบ หลัก	หน่วย สนับสนุน
					๒๕๖๑	๒๕๖๒	๒๕๖๓	๒๕๖๔					
พัฒนาทรัพยากร ธรรมชาติและ สิ่งแวดล้อม และ การบริหารจัดการ น้ำอย่างบูรณา การ (ต่อ)	การอนุรักษ์ ทรัพยากรธรรม ชาติและ สิ่งแวดล้อม	ด้าน สาธารณสุข และ สิ่งแวดล้อม	เพื่อส่งเสริม สุขภาพ	ทบทวนแผน ยุทธศาสตร์		๑	๑	๑	ดำเนินการปี ๒๕๖๒ - ๒๕๖๔	ดำเนินการตาม ระเบียบของราช การที่เกี่ยวข้อง	ประชุม ๑๖ คน	กอง สาธารณสุขฯ	-
			เพื่อควบคุม และป้องกัน โรค	ส่งเสริมสุขภาพ อนามัยแม่และเด็ก		๑	๑	๑	ดำเนินการปี ๒๕๖๒ - ๒๕๖๔		อบรมแม่และเด็ก ในการดูแลสุขภาพ	กอง สาธารณสุขฯ	-
			ส่งเสริมสุขภาพและ ป้องกันภาวะแทรก ซ้อนในผู้ป่วยเรื้อรัง		๑	๑	๑	ดำเนินการปี ๒๕๖๒ - ๒๕๖๔	ผู้เข้าร่วม ๑๐๐ คน		กอง สาธารณสุขฯ	-	
			สร้างวินัยจราจร		๑	๑	๑	ดำเนินการปี ๒๕๖๒ - ๒๕๖๔	เยาวชน ๑๐๐ คน		กอง สาธารณสุขฯ	-	
			ส่งเสริมพัฒนาการ เด็กปฐมวัย "โรงเรียนชุมชนร่วม ใจ เพื่อเด็กไทย พัฒนาการดี"		๑	๑	๑	ดำเนินการปี ๒๕๖๒ - ๒๕๖๔	๑๔ หมู่บ้าน		กอง สาธารณสุขฯ	-	
			ส่งเสริมความรู้ด้าน อาหารและยา		๑	๑	๑	ดำเนินการปี ๒๕๖๒ - ๒๕๖๔	๑๔ หมู่บ้าน		กอง สาธารณสุขฯ	-	
			ส่งเสริมความรู้การ บริโภคอาหาร		๑	๑	๑	ดำเนินการปี ๒๕๖๒ - ๒๕๖๔	๑๔ หมู่บ้าน		กอง สาธารณสุขฯ	-	
			สำรวจข้อมูลและขึ้น ทะเบียนสัตว์		๑	๑	๑	ดำเนินการปี ๒๕๖๒ - ๒๕๖๔	สุนัขและแมว ๑,๗๖๗ ตัว		กอง สาธารณสุขฯ	-	
			สัตว์ปลอดโรค คน ปลอดภัย จากโรค พิษสุนัขบ้า		๑	๑	๑	ดำเนินการปี ๒๕๖๒ - ๒๕๖๔	สุนัขและแมว ๑,๗๖๗ ตัว		กอง สาธารณสุขฯ	-	

## แบบ ยท ๐๓

## ๓.๕ รายละเอียดแผนยุทธศาสตร์ (ต่อ)

ยุทธศาสตร์ จังหวัด	ยุทธศาสตร์ อปท.ในเขต จังหวัด	ยุทธศาสตร์ อปท.	เป้า ประสงค์	ตัวชี้วัดผลผลิต/ โครงการ	ค่าเป้าหมาย				ความก้าวหน้า ของเป้าหมาย	กลยุทธ์	ผลผลิต/ โครงการ	หน่วยงาน รับผิดชอบ หลัก	หน่วย สนับสนุน
					๒๕๖๑	๒๕๖๒	๒๕๖๓	๒๕๖๔					
ส่งเสริมการปกครอง ระบอบประชาธิปไตย และความมั่นคงของ บ้านเมือง	การบริหาร บ้านเมืองที่ดี  รักษาความ ปลอดภัยในชีวิต และทรัพย์สิน	การบริหาร ราชการให้มี ประสิทธิภาพ และคุณภาพ	จัดซื้อ ครุภัณฑ์ สำนักงาน  เพื่อป้องกัน บรรเทาสา ธารณภัย	บริหารงานตาม หลักธรรมาภิ บาล		๑			ดำเนินการเฉพาะปี ๒๕๖๒	ดำเนินการ ตามระเบียบ ของราชการที่ เกี่ยวข้อง	อบรม ๑ ครั้ง	สำนักปลัด	-
				เพิ่ม ประสิทธิภาพ พนักงานส่วน ตำบล สมาชิก สภาฯ ผู้บริหาร ท้องถิ่น		๑	๑	๑	ดำเนินการปี ๒๕๖๒ - ๒๕๖๔		ศึกษาดูงาน ๕๐ คน	สำนักปลัด	-
				อบต.สัญจร		๑	๑	๑	ดำเนินการปี ๒๕๖๒ - ๒๕๖๔		๑๔ หมู่บ้าน	สำนักปลัด	-
				เปิดทุนสถาบัน ของชาติ		๑	๑	๑	ดำเนินการปี ๒๕๖๒ - ๒๕๖๔		ประชาชน ต.หิน ดาด	สำนักปลัด	-
				ส่งเสริมการ ปฏิบัติงานตาม ประมวล จริยธรรมท้องถิ่น		๑			ดำเนินการเฉพาะ ปี ๒๕๖๒		อบรม ๑ ครั้ง	สำนักปลัด	-
				สร้างจิตสำนึกและ ความตระหนักใน การต่อต้านการ ทุจริต		๑			ดำเนินการเฉพาะ ปี ๒๕๖๒		จัดกิจกรรม ต่อต้านการทุจริต ในชุมชน	สำนักปลัด	-
				ส่งเสริมครอบครัว เศรษฐกิจพอเพียง		๑			ดำเนินการเฉพาะ ปี ๒๕๖๒		ผู้เข้าร่วม ๕๐ คน	สำนักปลัด	-



## แบบ ยท ๐๓

## ๓.๕ รายละเอียดแผนยุทธศาสตร์ (ต่อ)

ยุทธศาสตร์ จังหวัด	ยุทธศาสตร์ อปท.ในเขต จังหวัด	ยุทธศาสตร์ อปท.	เป้า ประสงค์	ตัวชี้วัดผลผลิต/ โครงการ	ค่าเป้าหมาย				ความก้าวหน้า ของเป้าหมาย	กลยุทธ์	ผลผลิต/ โครงการ	หน่วยงาน รับผิดชอบ หลัก	หน่วย สนับสนุน
					๒๕๖๑	๒๕๖๒	๒๕๖๓	๒๕๖๔					
ส่งเสริมการปกครอง ระบอบประชาธิปไตย และความมั่นคงของ บ้านเมือง(ต่อ)	การบริหาร บ้านเมืองที่ดี  รักษาความ ปลอดภัยในชีวิต และทรัพย์สิน	การบริหาร ราชการให้มี ประสิทธิภาพ และ คุณภาพ	จัดซื้อครุภัณฑ์ สำนักงาน  เพื่อป้องกัน บรรเทาสา ธารณภัย	ส่งเสริมสภาเด็ก และเยาวชน ต่อต้านการทุจริต			๑		ดำเนินการเฉพาะ ปี ๒๕๖๓	ดำเนินการ ตามระเบียบ ของราชการที่ เกี่ยวข้อง	อบรม ๑ ครั้ง	สำนักปลัด	-
				เยาวชนสัมพันธ์		๑		ดำเนินการเฉพาะ ปี ๒๕๖๒	ผู้เข้าร่วม ๕๐ คน		กอง สาธารณสุขฯ	-	
				ยกระดับคุณภาพ การให้บริการ ประชาชน			๑	ดำเนินการเฉพาะ ปี ๒๕๖๓	จัดสถานที่สำหรับผู้ พิการและผู้สูงอายุ		ทุกส่วน ราชการ	-	
				ยกระดับการ ปฏิบัติหน้าที่ตาม หลักบริหารกิจการ บ้านเมืองที่ดี		๑	๑	๑	ดำเนินการปี ๒๕๖๒ - ๒๕๖๔		อบรม ๑ ครั้ง	ทุกส่วน ราชการ	-
				ปรับปรุงศูนย์ ข้อมูลข่าวสาร		๑		ดำเนินการเฉพาะ ปี ๒๕๖๒	ปรับปรุงศูนย์ข้อมูล ข่าวสาร		สำนักปลัด	-	
				จัดทำเวปไซต์ อบต.หินดาด		๑		ดำเนินการเฉพาะ ปี ๒๕๖๒	จัดทำเวปไซต์ อบต.หินดาด		สำนักปลัด	-	
				มาตรการส่งเสริม ประชาชนมีส่วนร่วม ในตรวจสอบ กำกับดูแลการ จัดซื้อจัดจ้าง		๑		ดำเนินการเฉพาะ ปี ๒๕๖๒	ประชาชนมีส่วน ร่วมในการบริหาร งบประมาณ		สำนักปลัด	-	

## ๓.๕ รายละเอียดแผนยุทธศาสตร์ (ต่อ)

ยุทธศาสตร์ จังหวัด	ยุทธศาสตร์ อปท.ในเขต จังหวัด	ยุทธศาสตร์ อปท.	เป้า ประสงค์	ตัวชี้วัดผลผลิต/ โครงการ	ค่าเป้าหมาย				ความก้าวหน้า ของเป้าหมาย	กลยุทธ์	ผลผลิต/ โครงการ	หน่วยงาน รับผิดชอบ หลัก	หน่วย สนับสนุน
					๒๕๖๑	๒๕๖๒	๒๕๖๓	๒๕๖๔					
ส่งเสริมการปกครอง ระบอบประชาธิปไตย และความมั่นคงของ บ้านเมือง(ต่อ)	การบริหาร บ้านเมืองที่ดี  รักษาความ ปลอดภัยในชีวิต และทรัพย์สิน	การบริหาร ราชการให้มี ประสิทธิภาพ และ คุณภาพ	จัดซื้อครุภัณฑ์ สำนักงาน  เพื่อป้องกัน บรรเทาสา ธารณภัย	ส่งเสริมความรู้ ด้านกฎหมาย ระเบียบและ กฎหมายที่ เกี่ยวข้องสำหรับ ผู้บริหารท้องถิ่น และสมาชิกสภา ท้องถิ่น			๑		ดำเนินการเฉพาะ ปี ๒๕๖๓	ดำเนินการ ตามระเบียบ ของราชการที่ เกี่ยวข้อง	อบรม ๑ ครั้ง	ทุกส่วน ราชการ	-
				ส่งเสริมและ พัฒนาศักยภาพ สมาชิกสภาท้องถิ่น			๑		ดำเนินการเฉพาะ ปี ๒๕๖๓		อบรม ๑ ครั้ง	ทุกส่วน ราชการ	-
				มาตรการ ส่งเสริม ประชาชนมีส่วนร่วม ในตรวจสอบ กำกับดูแลการ จัดซื้อจัดจ้าง		๑			ดำเนินการเฉพาะ ปี ๒๕๖๒		ประชาชนมีส่วน ร่วมในการบริหาร งบประมาณ	กองคลัง	-
				จัดซื้อตู้เหล็ก บานเลื่อน จำนวน ๓ ตู้		๓			ดำเนินการเฉพาะ ปี ๒๕๖๒		ตู้เหล็กบานเลื่อน จำนวน ๓ ตู้	สำนักปลัด	-
				จัดซื้อเครื่อง คอมพิวเตอร์ จำนวน ๓ เครื่อง		๓			ดำเนินการเฉพาะ ปี ๒๕๖๒		เครื่องคอมพิวเตอร์ จำนวน ๓ เครื่อง	สำนักปลัด	-

## แบบ ยท ๐๓

## ๓.๕ รายละเอียดแผนยุทธศาสตร์ (ต่อ)

ยุทธศาสตร์ จังหวัด	ยุทธศาสตร์ อปท.ในเขต จังหวัด	ยุทธศาสตร์ อปท.	เป้า ประสงค์	ตัวชี้วัดผลผลิต/ โครงการ	ค่าเป้าหมาย				ความก้าวหน้า ของเป้าหมาย	กลยุทธ์	ผลผลิต/ โครงการ	หน่วยงาน รับผิดชอบ หลัก	หน่วย สนับสนุน
					๒๕๖๑	๒๕๖๒	๒๕๖๓	๒๕๖๔					
ส่งเสริมการปกครอง ระบอบประชาธิปไตย และความมั่นคงของ บ้านเมือง(ต่อ)	การบริหาร บ้านเมืองที่ดี  รักษาความ ปลอดภัยในชีวิต และทรัพย์สิน	การบริหาร ราชการให้มี ประสิทธิภาพ และ คุณภาพ	จัดซื้อครุภัณฑ์ สำนักงาน  เพื่อป้องกัน บรรเทาสา ธารณภัย	จัดซื้อตู้เหล็กเก็บ เอกสาร จำนวน ๒ ตู้		๒			ดำเนินการเฉพาะ ปี ๒๕๖๒	ดำเนินการ ตามระเบียบ ของราชการที่ เกี่ยวข้อง	ตู้เหล็กเก็บเอกสาร จำนวน ๒ ตู้	กองคลัง	-
				จัดซื้อโต๊ะทำงาน เหล็กพร้อมเก้าอี้ จำนวน ๑ ชุด		๑			ดำเนินการเฉพาะ ปี ๒๕๖๓		โต๊ะทำงานเหล็ก พร้อมเก้าอี้ จำนวน ๑ ชุด	กองคลัง	-
				จัดซื้อหัวฉีด ดับเพลิง แบบมี ด้ามปืน จำนวน ๑ หัว		๑			ดำเนินการเฉพาะ ปี ๒๕๖๒		หัวฉีดดับเพลิง แบบมีด้ามปืน จำนวน ๑ หัว	สำนักปลัด	-
				จัดซื้อถังดับเพลิง ชนิดผงเคมีแห้ง จำนวน ๑๐ ถัง		๑๐			ดำเนินการเฉพาะ ปี ๒๕๖๒		ถังดับเพลิงชนิดผง เคมีแห้ง จำนวน ๑๐ ถัง	สำนักปลัด	-
				ตู้เก็บชุดผจญ เพลิง จำนวน ๑ ตู้		๑			ดำเนินการเฉพาะ ปี ๒๕๖๒		ตู้เก็บชุดผจญเพลิง จำนวน ๑ ตู้	สำนักปลัด	-
				รณรงค์ลด อุบัติเหตุทางถนน เทศกาล ฯลฯ		๑	๑	๑	ดำเนินการปี ๒๕๖๒ - ๒๕๖๔		๑๔ หมู่บ้าน	สำนักปลัด	-
				ป้องกันปัญหาไฟ ป่าและหมอกควัน		๑	๑	๑	ดำเนินการปี ๒๕๖๒ - ๒๕๖๔		๑๔ หมู่บ้าน	สำนักปลัด	-
				ฝึกทบทวนอปพร. ตำบลหินดาด		๑	๑	๑	ดำเนินการปี ๒๕๖๒ - ๒๕๖๔		ผู้เข้าร่วม ๘๓ คน	สำนักปลัด	-
				ฝึกอบรมอปพร.		๑	๑	๑	ดำเนินการปี ๒๕๖๒ - ๒๕๖๔		ผู้เข้าร่วม ๔๐ คน	สำนักปลัด	-

**ส่วนที่ ๔**  
**การนำแผนพัฒนาท้องถิ่นที่ไปสู่การปฏิบัติ**

**๑. ยุทธศาสตร์การพัฒนาและแผนงาน**

ที่	ยุทธศาสตร์	ด้าน	แผนงาน	หน่วยงาน รับผิดชอบหลัก	หน่วยงาน สนับสนุน
๑	การพัฒนาด้านการ บริการจัดการที่ด้าน สาธารณสุขภาค สาธารณสุขการต่างๆ	๑.ก่อสร้าง ปรับปรุง ถนน รางระบายน้ำ ระบบประปา ให้มีความเพียงพอต่อความ ต้องการของประชาชน	แผนงานเคหะชุมชน	กองช่าง	๑.สำนักปลัด ๒.กองคลัง
		๒.ดำเนินการให้มีระบบไฟฟ้าและไฟฟ้าสา ธารณให้ทั่วถึง	แผนงานเคหะชุมชน	กองช่าง	๑.สำนักปลัด ๒.กองคลัง
๒	การพัฒนาด้าน เกษตรกรรมและ แหล่งน้ำ	๑. ก่อสร้างฝาย ทำนบกั้นน้ำ ประตुरะบายน้ำ และพัฒนาแหล่งน้ำ	แผนงานอุตสาหกรรมและ การโยธา	กองช่าง	๑.สำนักปลัด ๒.กองสาธารณสุข
		๒. ส่งเสริมแหล่งเรียนรู้ด้านเศรษฐกิจพอเพียง	แผนงานการเกษตร	สำนักปลัด	กองช่าง
๓	การพัฒนาด้านเศรษฐกิจ การท่องเที่ยว และการบริการ	๑.ส่งเสริมและพัฒนาด้านกลุ่มอาชีพ	แผนงานสร้างความเข้มแข็ง ชุมชน	สำนักปลัด	กองช่าง
		๒. ส่งเสริมแหล่งท่องเที่ยวภายในชุมชน	แผนงานการศาสนา วัฒนธรรมและนันทนาการ	สำนักปลัด	กองช่าง
๔	การพัฒนาด้าน สวัสดิการสังคม ศาสนาและ วัฒนธรรม	๑.ส่งเสริมคุณภาพผู้สูงอายุ เด็ก สตรี ผู้ด้อยโอกาสและผู้ติดเชื้อ HIV	แผนงานงบกลาง	สำนักปลัด	กองสาธารณสุข
		๒.ส่งเสริมคุณธรรม ประเพณีวิถีพุทธ และ วัฒนธรรมท้องถิ่น	แผนงานการศาสนา วัฒนธรรมและนันทนาการ	สำนักปลัด	กองสาธารณสุข
๕	การพัฒนาด้าน สาธารณสุขและ สิ่งแวดล้อม	๑.ส่งเสริมด้านสาธารณสุขและอนามัยชุมชน	แผนงานสาธารณสุข	กองสาธารณสุข	สำนักปลัด
		๒.ส่งเสริมและพัฒนาสิ่งแวดล้อมให้น่าอยู่น่า มอง	แผนงานสาธารณสุข	กองสาธารณสุข	สำนักปลัด
๖	การพัฒนาด้าน การศึกษากีฬาและ นันทนาการ	๑.ส่งเสริมการศึกษา ทั้งในและนอกระบบ โรงเรียน พัฒนาศูนย์การเรียนรู้ชุมชนและศูนย์ พัฒนาเด็กเล็ก	แผนงานการศึกษา	กองการศึกษา	๑.สำนักปลัด ๒.กองสาธารณสุข
		๒.ส่งเสริมกีฬาและนันทนาการทั้งระดับ เยาวชนและประชาชน	แผนงานการศาสนา วัฒนธรรมและนันทนาการ	กองการศึกษา	๑.สำนักปลัด ๒.กองสาธารณสุข
๗	การบริหารราชการ ให้มีประสิทธิภาพ และคุณภาพ	๑.ส่งเสริมและพัฒนาศักยภาพองค์การบริหาร ส่วนตำบล ตามหลักบริหารจัดการที่ดี	แผนงานบริหารงานทั่วไป	๑.สำนักปลัด ๒.กองคลัง ๓.กองช่าง ๔.กองการศึกษา ๕. กอ งสาธารณสุข	-
		๒.ส่งเสริมการป้องกันและบรรเทาสาธารณภัย	แผนงานการรักษาความสงบ ภายใน	สำนักปลัด	กองช่าง
รวม	๗	๑๔	๙	๕	๕

## ส่วนที่ ๕

### การติดตามและประเมินผล

#### ๑. การติดตามและประเมินผลยุทธศาสตร์

เพื่อให้ทราบถึงแนวทางและกลไกในการติดตามและประเมินผลการดำเนินงานตามแผนพัฒนาท้องถิ่นสี่ปี (พ.ศ.๒๕๖๑-๒๕๖๔) ฉบับเพิ่มเติม เปลี่ยนแปลง แก้ไข ฉบับที่ ๓ อันจะเป็นประโยชน์ต่อการจัดทำแผนพัฒนาท้องถิ่นสี่ปีต่อไป และเป็นการสร้างแนวทางการมีส่วนร่วมในท้องถิ่น

#### ๒. การติดตามและประเมินผลโครงการ

องค์กรรับผิดชอบในการติดตามและประเมินผล ซึ่งตามระเบียบกระทรวงมหาดไทยว่าด้วยการจัดทำแผนพัฒนาขององค์กรปกครองส่วนท้องถิ่น พ.ศ. ๒๕๔๘ แก้ไขเพิ่มเติม (ฉบับที่ ๒) พ.ศ.๒๕๕๙ กำหนดให้มีคณะกรรมการติดตามและประเมินผลแผนพัฒนาท้องถิ่น ซึ่งคณะกรรมการฯ อาจแต่งตั้งคณะทำงานขึ้นช่วยในการติดตามและการประเมินผลได้ตามความเหมาะสม ซึ่งควรแสดงไว้ในเอกสารแผนพัฒนา เพื่อเป็นแนวทางการดำเนินงานที่ชัดเจนและต่อเนื่อง

การกำหนดวิธีการติดตามและประเมินผล เป็นการแสดงถึงวิธีการติดตามและประเมินผลโครงการ โดยการกำหนดรูปแบบที่จะใช้ในการติดตามและประเมินผลเพื่อตรวจสอบว่าการดำเนินกิจกรรมตามโครงการ อยู่ภายใต้ระยะเวลา และงบประมาณที่กำหนดไว้หรือไม่ และผลของการดำเนินโครงการบรรลุวัตถุประสงค์ที่ ได้วางไว้หรือไม่ ทั้งนี้ การติดตามเป็นการตรวจสอบในระหว่างการดำเนินกิจกรรมตามโครงการ ในขณะที่ การประเมินผลเป็นการตรวจสอบผลที่เกิดขึ้นจริง เมื่อดำเนินโครงการแล้วเสร็จเปรียบเทียบกับวัตถุประสงค์ ที่ตั้งไว้

การกำหนดช่วงเวลาในการติดตามและประเมินผล คณะกรรมการติดตามและประเมินผลกำหนดช่วงเวลาในการติดตามประเมินผลโครงการ โดยคำนึงถึงความเหมาะสมของแต่ละโครงการ ทั้งนี้ควรกำหนดช่วงเวลาในการติดตามและประเมินผลอย่างน้อยโครงการละ ๑ ครั้ง และประเมินผลโครงการในภาพรวมอย่างน้อยปีละ ๒ ครั้ง แล้วรายงานผลเสนอความเห็น ซึ่งได้จากการติดตามและประเมินผลแผนพัฒนาต่อสภาท้องถิ่น ผู้บริหาร คณะกรรมการพัฒนาท้องถิ่น และประกาศผลการติดตามและประเมินผลแผนพัฒนาให้ประชาชนในท้องถิ่นทราบโดยทั่วกัน

#### ๓. สรุปรูปการพัฒนาด้านท้องถิ่นในภาพรวม

การวัดผลในเชิงปริมาณและเชิงคุณภาพ ให้ใช้แบบการประเมินแบบมีส่วนร่วม และแบบประเมินตนเองตามคู่มือการติดตามและประเมินผลการจัดทำและแปลงแผนไปสู่การปฏิบัติขององค์กรปกครองส่วนท้องถิ่น เป็นเครื่องมือในการติดตามประเมินผล ดังนี้

๑. ในครึ่งปีแรกของปีงบประมาณ ให้ใช้แบบติดตามและประเมินผลเป็นรายโครงการ เฉพาะโครงการที่นำแผนพัฒนาท้องถิ่นไปจัดทำงบประมาณในปีงบประมาณนั้น และให้ผู้อำนวยการกองตามแผนงานเป็นผู้รับผิดชอบการติดตามประเมินผลเป็นรายโครงการ โดยส่งแบบประเมินให้งานวิเคราะห์นโยบายและแผนเป็นผู้รวบรวมภายในวันที่ ๓๑ มีนาคมของปีนั้นๆ

๒. ในรอบปีงบประมาณ ให้ใช้แบบติดตามและประเมินผลเป็นรายโครงการ เฉพาะโครงการที่นำแผนพัฒนาท้องถิ่นไปจัดทำงบประมาณในปีงบประมาณนั้น และให้ผู้อำนวยการกองตามแผนงานเป็นผู้รับผิดชอบการติดตามประเมินผลเป็นรายโครงการ โดยส่งแบบประเมินให้งานวิเคราะห์นโยบายและแผนเป็นผู้รวบรวมภายในวันที่ ๓๐ กันยายนของปีนั้นๆ และมีแบบประเมินเพิ่มเติมดังนี้

- แบบที่ ๑ แบบติดตามผลการดำเนินงานขององค์กรปกครองส่วนท้องถิ่น
- แบบที่ ๒ แบบประเมินความพึงพอใจต่อผลการดำเนินงานขององค์กรปกครองส่วนท้องถิ่นในภาพรวม

๓. ให้สรุปผลเป็นจำนวนโครงการและร้อยละในการนำแผนชุมชนมาบรรจุในแผนพัฒนาท้องถิ่น (เฉพาะที่ชุมชนร่วมกับองค์การบริหารส่วนตำบล และชุมชนขอรับการสนับสนุนจากองค์การบริหารส่วนตำบล เท่านั้น)

๔. ให้สรุปผลเป็นจำนวนโครงการและร้อยละในการนำแผนพัฒนาท้องถิ่น มาจัดทำเป็นงบประมาณ

๕. การรายงานอื่นตามข้อกำหนดที่เกี่ยวข้อง

#### ๔. ข้อเสนอแนะในการจัดทำแผนพัฒนาท้องถิ่นในอนาคต

๔.๑ ผลกระทบนำไปสู่ออนาคต

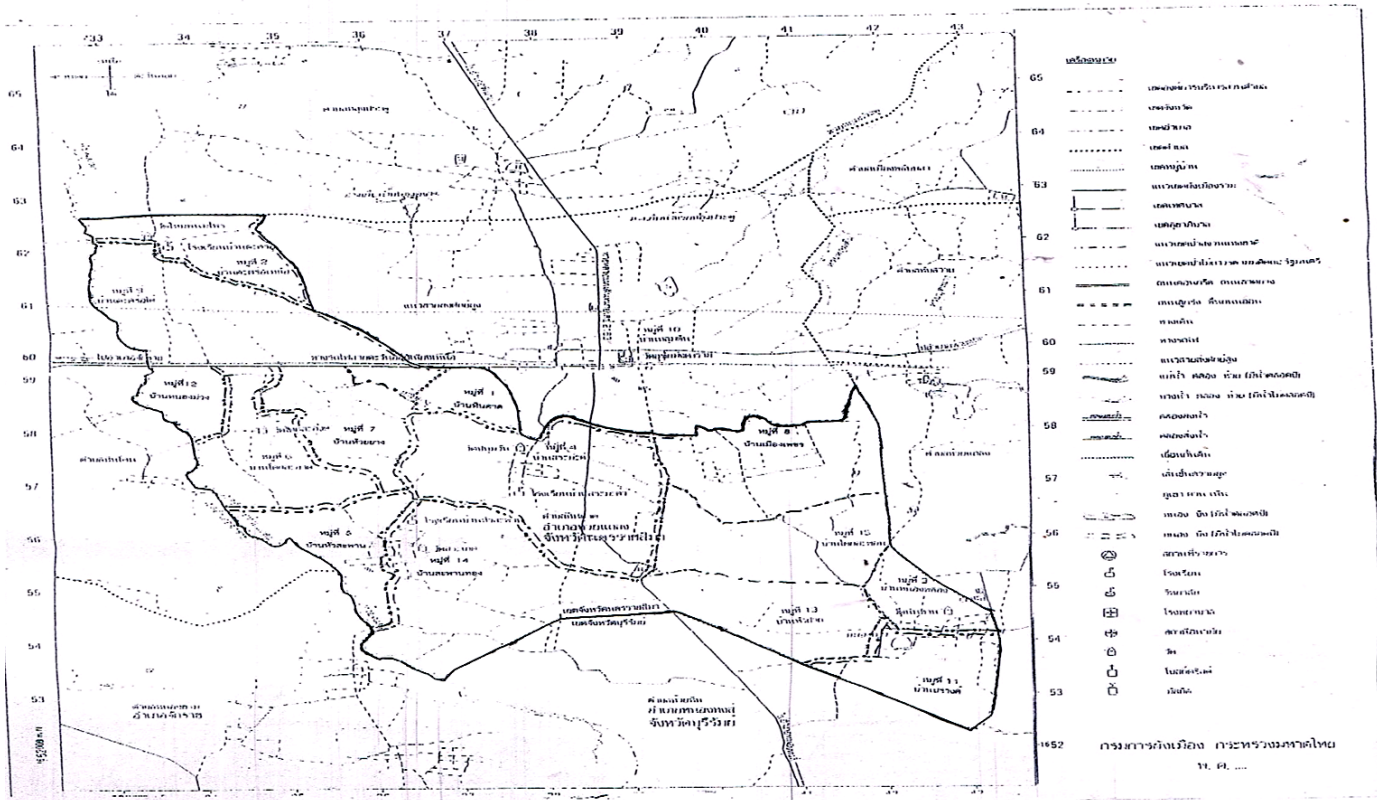
๔.๒ ข้อเสนอแนะ ข้อแนะนำ ผลจากการพัฒนา

ตามที่องค์การบริหารส่วนตำบลหินดาด ได้จัดทำแผนพัฒนาท้องถิ่นสี่ปี (พ.ศ.๒๕๖๑-๒๕๖๔)ฉบับเพิ่มเติมฉบับที่๒ โดยบูรณาการกับนโยบายริเริ่มของท้องถิ่น เพื่อเป็นกรอบ ทิศทาง แนวทางการพัฒนาตำบลในอนาคตแบบเชิงรุก ซึ่งองค์การบริหารส่วนตำบลหินดาด ได้แต่งตั้งคณะกรรมการติดตามและประเมินผลแผนพัฒนาองค์การบริหารส่วนตำบลหินดาด จึงกำหนดให้มีการติดตามและประเมินผลแผนพัฒนาตัวเองเกี่ยวกับการติดตามประเมินผลในแผนพัฒนาท้องถิ่นสี่ปี ตามรายละเอียดดังนี้

### ผนวก ก รูปแผนที่ตามแผนพัฒนาท้องถิ่น

แผนที่องค์การบริหารส่วนตำบล  
องค์การบริหารส่วนตำบลกฤษณาภิรมย์  
ตำบลห้วยกระเจา จังหวัดนครราชสีมา

0 0.5 1 2 กิโลเมตร



ผนวก ข  
 แนวทางการพิจารณาการติดตามและประเมินผลโครงการสำหรับแผนพัฒนาสี่ปีเพื่อความสอดคล้องของ  
 ยุทธศาสตร์และโครงการ

ประเด็นการพิจารณา	คะแนน เต็ม	คะแนน ได้
๑.การสรุปสถานการณ์การพัฒนา	๑๐	
๒.การประเมินผลการนำแผนพัฒนาสี่ปีไปปฏิบัติในเชิงปริมาณ	๑๐	
๓.การประเมินผลการนำแผนพัฒนาสี่ปีไปปฏิบัติในเชิงคุณภาพ	๑๐	
๔.แนวทางการพัฒนาและยุทธศาสตร์การพัฒนา	๑๐	
๕.โครงการพัฒนา ประกอบด้วย	๖๐	
๕.๑ ความชัดเจนของชื่อโครงการ	(๕)	
๕.๒ กำหนดวัตถุประสงค์สอดคล้องกับโครงการ	(๕)	
๕.๓ เป้าหมาย(ผลผลิตของโครงการ)มีความชัดเจนนำไปสู่การตั้งงบประมาณได้ถูกต้อง	(๕)	
๕.๔ โครงการมีความสอดคล้องกับแผนยุทธศาสตร์ชาติ ๒๐ ปี	(๕)	
๕.๕ เป้าหมาย(ผลผลิตของโครงการ)มีความสอดคล้องกับแผนพัฒนาเศรษฐกิจและสังคมแห่งชาติ	(๕)	
๕.๖ โครงการมีความสอดคล้องกับ Thailand ๔.๐	(๕)	
๕.๗ โครงการมีความสอดคล้องกับยุทธศาสตร์จังหวัด	(๕)	
๕.๘ โครงการแก้ไขปัญหาความยากจนหรือการเสริมสร้างให้ประเทศไทย มั่นคง มั่งคั่ง ยั่งยืน ภายใต้หลักปรัชญา	(๕)	
๕.๙ งบประมาณ มีความสอดคล้องกับเป้าหมาย (ผลผลิตของโครงการ)	(๕)	
๕.๑๐ มีการประมาณการราคาถูกต้องตามหลักวิธีการงบประมาณ	(๕)	
๕.๑๑ มีการกำหนดตัวชี้วัด (KPI) และสอดคล้องกับวัตถุประสงค์และผลที่คาดว่าจะได้รับ	(๕)	
๕.๑๒ ผลที่คาดว่าจะได้รับ สอดคล้องกับวัตถุประสงค์	(๕)	
<b>รวม</b>	<b>๑๐๐</b>	