

แผนอัตรากำลัง 3 ปี

ประจำปีงบประมาณ พ.ศ. 2561 - 2563



ของ องค์การบริหารส่วนตำบลหินดาด
อำเภอห้วยแถลง จังหวัดนครราชสีมา

คำนำ

ตามที่คณะกรรมการกลางข้าราชการส่วนท้องถิ่น (ก.จ. ก.ท. และ ก.อบต.) ได้กำหนดหลักเกณฑ์การบริหารงานบุคคลขององค์กรปกครองส่วนท้องถิ่น โดยให้องค์กรปกครองส่วนท้องถิ่นจัดทำแผนอัตรากำลัง 3 ปี เพื่อเป็นกรอบในการกำหนดตำแหน่ง ให้สอดคล้องเหมาะสมกับปริมาณงานและภารกิจขององค์กรปกครองส่วนท้องถิ่นแต่ละแห่ง การจัดทำแผนอัตรากำลัง 3 ปี ทำให้องค์การบริหารส่วนตำบลสามารถคาดคะเนได้ว่า ในอนาคตในช่วงระยะเวลา 3 ปีข้างหน้า จะมีการใช้อัตรากำลังข้าราชการ พนักงานส่วนท้องถิ่น และลูกจ้างตำแหน่งใด จำนวนเท่าใด จึงจะเหมาะสมกับปริมาณงาน และภารกิจขององค์การบริหารส่วนตำบล เป็นการกำหนดทิศทางและเป้าหมายในการพัฒนาข้าราชการพนักงานส่วนท้องถิ่น และลูกจ้าง และสามารถใช้เป็นเครื่องมือในการควบคุมภาระค่าใช้จ่ายด้านการบริหารงานบุคคลไม่ให้เกินกว่าร้อยละ 40 ของงบประมาณรายจ่ายประจำปี ได้อีกด้วย ซึ่งแผนอัตรากำลัง 3 ปี (รอบปีงบประมาณ 2558 - 2560) จะสิ้นสุดลงในวันที่ 30 กันยายน 2560

องค์การบริหารส่วนตำบลหินดาด จึงได้จัดทำแผนอัตรากำลัง 3 ปี ประจำปีงบประมาณ พ.ศ. 2561 - 2563 ขึ้นเพื่อนำไปใช้เป็นเครื่องมือในการวางแผนการใช้อัตรากำลังคนและพัฒนากำลังคน ในองค์การบริหารส่วนตำบลหินดาดให้สามารถดำเนินการตามภารกิจ อำนาจหน้าที่ได้สำเร็จตามวัตถุประสงค์ และเป็นไปอย่างมีประสิทธิภาพและประสิทธิผล

องค์การบริหารส่วนตำบลหินดาด

สารบัญ

เรื่อง	หน้า
1. หลักการและเหตุผล	1
2. วัตถุประสงค์	2
3. ขอบเขตและแนวทางในการจัดทำแผนอัตรากำลัง 3 ปี	2
4. สภาพปัญหาของพื้นที่และ ความต้องการของประชาชน	3
5. ภารกิจ อำนาจหน้าที่ขององค์กรปกครองส่วนท้องถิ่น	25
6. ภารกิจหลัก และภารกิจรอง	27
7. สรุปปัญหาและแนวทางในการกำหนดโครงสร้างส่วนราชการและกรอบอัตรากำลัง	28
8. โครงสร้างการกำหนดส่วนราชการ	28
9. ภาระค่าใช้จ่ายเกี่ยวกับเงินเดือน	33
10. แผนภูมิโครงสร้างการแบ่งส่วนราชการตามแผนอัตรากำลัง 3 ปี	36
11. บัญชีแสดงจัดคนลงสู่ตำแหน่งและการกำหนดเลขที่ตำแหน่งในส่วนราชการ	43
12. แนวทางการพัฒนาข้าราชการหรือพนักงานส่วนท้องถิ่น	46
13. ประกาศคุณธรรม จริยธรรม ของข้าราชการหรือพนักงานส่วนท้องถิ่น	46

ภาคผนวก

1. สำเนาคำสั่ง อบต. หินดาด ที่ 258/2560 ลงวันที่ ๑ สิงหาคม 2560 เรื่อง แต่งตั้งคณะกรรมการจัดทำแผนอัตรากำลัง 3 ปี (ประจำปีงบประมาณ พ.ศ. 2561-2563)
2. สำเนาบันทกักรายงานการประชุมคณะกรรมการฯ
3. สถิติปริมาณงานของส่วนราชการในรอบปีที่ผ่านมา
4. แบบการขออนุมัติเปลี่ยนแปลงเกี่ยวกับตำแหน่งพนักงานส่วนตำบลและพนักงานจ้าง
5. ประกาศ อบต. หินดาด เรื่องมาตรฐานทางคุณธรรมฯ

แผนอัตรากำลัง 3 ปี

ปีงบประมาณ พ.ศ. 2561 – 2563

องค์การบริหารส่วนตำบลหินดาด

1. หลักการและเหตุผล

ตามที่องค์การบริหารส่วนตำบลหินดาด ได้จัดทำแผนอัตรากำลัง 3 ปี ประจำปี พ.ศ. 2558-2560 เพื่อเป็นกรอบในการกำหนดตำแหน่ง การสรรหาตำแหน่ง ใช้ตำแหน่งและพัฒนาข้าราชการหรือพนักงานส่วนท้องถิ่น ในอนาคตในช่วงระยะเวลา 3 ปีข้างหน้าว่าจะมีการใช้อัตรากำลังข้าราชการ พนักงานส่วนท้องถิ่น และลูกจ้างตำแหน่งใด จำนวนเท่าใด จึงจะเหมาะสมกับปริมาณงานและภารกิจขององค์การบริหารส่วนตำบล ซึ่งแผนอัตรากำลัง 3 ปี (รอบปีงบประมาณ พ.ศ. 2558 - 2560) จะสิ้นสุดลงในวันที่ 30 กันยายน 2560 องค์การบริหารส่วนตำบลหินดาด จึงได้จัดทำแผนอัตรากำลัง 3 ปี ประจำปีงบประมาณ พ.ศ. 2561 - 2563 ขึ้น โดยมีระเบียบ กฎหมายที่เกี่ยวข้อง ดังนี้

1.1 ประกาศคณะกรรมการกลางข้าราชการหรือพนักงานส่วนท้องถิ่น (ก.กลาง) เรื่องมาตรฐานทั่วไปเกี่ยวกับอัตรากำลัง กำหนดให้คณะกรรมการข้าราชการหรือพนักงานส่วนท้องถิ่น (ก.จังหวัด) กำหนดตำแหน่งข้าราชการหรือพนักงานส่วนท้องถิ่นว่าจะมีตำแหน่งใด ระดับใด อยู่ในส่วนราชการใด จำนวนเท่าใด ให้คำนึงถึงภาระหน้าที่ความรับผิดชอบ ลักษณะงานที่ต้องปฏิบัติ ความยาก และคุณภาพของงานปริมาณ ตลอดจนทั้งภาระค่าใช้จ่ายขององค์การบริหารส่วนตำบลที่จะต้องจ่ายในด้านบุคคล โดยให้องค์การบริหารส่วนตำบล จัดทำแผนอัตรากำลังของข้าราชการหรือพนักงานส่วนท้องถิ่นเพื่อใช้ในการกำหนดตำแหน่งโดยความเห็นชอบของคณะกรรมการกลางข้าราชการหรือพนักงานส่วนท้องถิ่น (ก.กลาง) ทั้งนี้ให้เป็นไปตามหลักเกณฑ์ และวิธีการที่คณะกรรมการกลางข้าราชการหรือพนักงานส่วนท้องถิ่น (ก.กลาง) กำหนด

1.2 ประกาศคณะกรรมการกลางข้าราชการหรือพนักงานส่วนท้องถิ่น (ก.กลาง) เรื่องมาตรฐานทั่วไปเกี่ยวกับพนักงานจ้าง ลงวันที่ 12 พฤษภาคม 2547 โดยมาตรฐานทั่วไปเกี่ยวกับพนักงานจ้างสำหรับองค์กรปกครองส่วนท้องถิ่นดังกล่าว กำหนดเพื่อเป็นการปรับปรุงแนวทางการบริหารงานบุคคลของลูกจ้าง ให้เกิดความเหมาะสมและให้การปฏิบัติหน้าที่ราชการขององค์กรปกครองส่วนท้องถิ่นเกิดความคล่องตัว ประสิทธิภาพ ประสิทธิผลและประโยชน์สูงสุดในการบริหารงานบุคคลขององค์กรปกครองส่วนท้องถิ่น โดยได้กำหนดให้คณะกรรมการข้าราชการหรือพนักงานส่วนท้องถิ่นนำมาตราฐานทั่วไปเกี่ยวกับพนักงานจ้างมากำหนดเป็นประกาศหลักเกณฑ์และเงื่อนไขเกี่ยวกับพนักงานจ้าง พร้อมทั้งให้องค์กรปกครองส่วนท้องถิ่นดำเนินการจัดทำแผนอัตรากำลัง 3 ปี ตามประกาศคณะกรรมการกลางข้าราชการหรือพนักงานส่วนท้องถิ่น เรื่องมาตรฐานทั่วไปเกี่ยวกับพนักงานจ้าง (ฉบับที่ 3) ลงวันที่ 10 กรกฎาคม 2557

1.3 คณะกรรมการกลางข้าราชการ หรือพนักงานส่วนท้องถิ่น (ก.กลาง) ได้มีมติเห็นชอบประกาศกำหนดการกำหนดตำแหน่งข้าราชการหรือพนักงานส่วนท้องถิ่น โดยกำหนดแนวทางให้องค์การบริหารส่วนตำบล จัดทำแผนอัตรากำลังขององค์กรปกครองส่วนท้องถิ่น เพื่อเป็นกรอบในการกำหนดตำแหน่งและการใช้ตำแหน่งข้าราชการหรือพนักงานส่วนท้องถิ่น ลูกจ้างประจำและพนักงานจ้าง โดยให้เสนอให้คณะกรรมการกลางข้าราชการหรือพนักงานส่วนท้องถิ่น (ก.จังหวัด) พิจารณาให้ความเห็นชอบ โดยได้กำหนดให้องค์การบริหารส่วนตำบล แต่งตั้งคณะกรรมการจัดทำแผนอัตรากำลัง วิเคราะห์อำนาจหน้าที่และภารกิจขององค์การบริหารส่วนตำบล วิเคราะห์ความต้องการกำลังคน วิเคราะห์การวางแผนการใช้กำลังคน จัดทำกรอบอัตรากำลัง และกำหนดหลักเกณฑ์และเงื่อนไข ในการกำหนดตำแหน่งข้าราชการหรือพนักงานส่วนท้องถิ่นตามแผนอัตรากำลัง 3 ปี

1.4 จากหลักการและเหตุผลดังกล่าว องค์การบริหารส่วนตำบลหินดาด จึงได้จัดทำแผนอัตรากำลัง 3 ปี สำหรับปีงบประมาณ พ.ศ. 2561 - 2563 ขึ้น

2. วัตถุประสงค์

2.1 เพื่อให้องค์การบริหารส่วนตำบลหินดาดมีโครงสร้างการแบ่งงานและระบบงาน ระบบการจ้างที่เหมาะสม ไม่ซ้ำซ้อนอันจะเป็นการประหยัดงบประมาณรายจ่ายขององค์กรปกครองส่วนท้องถิ่น

2.2 เพื่อให้องค์การบริหารส่วนตำบลหินดาด มีการกำหนดตำแหน่งการจัดอัตรากำลัง โครงสร้างให้เหมาะสมกับอำนาจหน้าที่ขององค์การบริหารส่วนตำบล ตามกฎหมายจัดตั้งองค์กรปกครองส่วนท้องถิ่นแต่ละประเภท และตามพระราชบัญญัติกำหนดแผนและขั้นตอนการกระจายอำนาจให้้องค์กรปกครองส่วนท้องถิ่น พ.ศ. 2542 และกฎหมายที่เกี่ยวข้อง

2.3 เพื่อให้คณะกรรมการพนักงานส่วนตำบล (ก.อบต.) สามารถตรวจสอบการกำหนดตำแหน่งและการใช้ตำแหน่งข้าราชการหรือพนักงานส่วนท้องถิ่น ลูกจ้างประจำว่าถูกต้องเหมาะสมหรือไม่

2.4 เพื่อให้คณะกรรมการพนักงานส่วนตำบล (ก.อบต.) สามารถตรวจสอบการกำหนดประเภทตำแหน่งและการสรรหาและเลือกสรรตำแหน่งพนักงานจ้างว่าถูกต้องเหมาะสมหรือไม่

2.5 เพื่อเป็นแนวทางในการดำเนินการวางแผนการใช้อัตรากำลังการพัฒนาบุคลากรขององค์การบริหารส่วนตำบล

2.6 เพื่อให้องค์การบริหารส่วนตำบลหินดาดสามารถวางแผนอัตรากำลัง ในการบรรจุแต่งตั้งข้าราชการและการใช้อัตรากำลังของบุคลากรเพื่อให้การบริหารงาน ขององค์การบริหารส่วนตำบล เกิดประโยชน์ต่อประชาชนเกิดผลสัมฤทธิ์ต่อภารกิจตามอำนาจหน้าที่ มีประสิทธิภาพมีความคุ้มค่าสามารถลดขั้นตอนการปฏิบัติงานและมีการลดภารกิจและยุบเลิกหน่วยงานที่ไม่จำเป็นการปฏิบัติภารกิจสามารถตอบสนองความต้องการของประชาชนได้เป็นอย่างดี

2.7 เพื่อให้องค์กรปกครองส่วนท้องถิ่นดำเนินการวางแผนการใช้อัตรากำลังบุคลากรให้เหมาะสม การพัฒนาบุคลากรได้อย่างต่อเนื่องมีประสิทธิภาพ และสามารถควบคุมภาระค่าใช้จ่ายด้านการบริหารงานบุคคลขององค์กรปกครองส่วนท้องถิ่นให้เป็นไปตามที่กฎหมายกำหนด

2.8 เพื่อให้องค์กรปกครองส่วนท้องถิ่นมีการกำหนดตำแหน่งอัตรากำลังของบุคลากรที่สามารถตอบสนองการปฏิบัติงานขององค์กรปกครองส่วนท้องถิ่นที่มีความจำเป็นเร่งด่วน และสนองนโยบายของรัฐบาล หรือมติคณะรัฐมนตรี หรือนโยบายขององค์การบริหารส่วนตำบล

3. ขอบเขตและแนวทางในการจัดทำแผนอัตรากำลัง 3 ปี

3.1 วิเคราะห์ภารกิจ อำนาจหน้าที่ความรับผิดชอบขององค์การบริหารส่วนตำบลหินดาด ตามกฎหมายจัดตั้งองค์กรปกครองส่วนท้องถิ่น และตามพระราชบัญญัติแผนและขั้นตอนการกระจายอำนาจให้้องค์กรปกครองส่วนท้องถิ่น พ.ศ. 2542 ตลอดจนกฎหมายอื่นให้สอดคล้องกับแผนพัฒนาเศรษฐกิจและสังคมแห่งชาติ แผนพัฒนาจังหวัด แผนพัฒนาอำเภอ แผนพัฒนาตำบล นโยบายของรัฐบาล มติคณะรัฐมนตรี นโยบายผู้บริหารและสภาพปัญหาในพื้นที่ขององค์การบริหารส่วนตำบลหินดาดเพื่อให้การดำเนินการขององค์การบริหารส่วนตำบลหินดาดบรรลุตามพันธกิจที่ตั้งไว้จำเป็นต้องจัดสรรอัตรากำลัง ตามหน่วยงานต่างๆให้เหมาะสมกับเป้าหมายการดำเนินการ

3.2 กำหนดโครงสร้างการแบ่งส่วนราชการภายในและการจัดระบบงาน เพื่อรองรับภารกิจตามอำนาจหน้าที่ความรับผิดชอบ ให้สามารถแก้ปัญหาของจังหวัดนครราชสีมาได้อย่างมีประสิทธิภาพ

3.3 กำหนดตำแหน่งในสายงานต่างๆ จำนวนตำแหน่ง และระดับตำแหน่ง ให้เหมาะสมกับภาระหน้าที่ความรับผิดชอบ ปริมาณงาน และคุณภาพของงาน รวมทั้งสร้างความก้าวหน้าในสายอาชีพของกลุ่มงานต่างๆ

3.4 กำหนดความต้องการพนักงานจ้างในองค์กรปกครองส่วนท้องถิ่น โดยให้หัวหน้าส่วนราชการเข้ามามีส่วนร่วม เพื่อกำหนดความจำเป็นและความต้องการในการใช้พนักงานจ้างให้ตรงกับภารกิจและอำนาจหน้าที่

ที่ต้องปฏิบัติอย่างแท้จริง และต้องคำนึงถึงโครงสร้างส่วนราชการ และจำนวนข้าราชการ ลูกจ้างประจำในองค์กรปกครองส่วนท้องถิ่นประกอบการกำหนดประเภทตำแหน่งพนักงานจ้าง

3.5 กำหนดประเภทตำแหน่งพนักงานจ้าง จำนวนตำแหน่งให้เหมาะสมกับภารกิจ อำนาจหน้าที่ ความรับผิดชอบ ปริมาณงานและคุณภาพของงานให้เหมาะสมกับโครงสร้างส่วนราชการขององค์กรปกครองส่วนท้องถิ่น

3.6 จัดทำกรอบอัตรากำลัง 3 ปี โดยภาระค่าใช้จ่ายด้านการบริหารงานบุคคลต้องไม่เกินร้อยละสี่สิบของงบประมาณรายจ่าย

3.7 ให้ข้าราชการหรือพนักงานส่วนท้องถิ่น ลูกจ้างประจำและพนักงานจ้างทุกคน ได้รับการพัฒนาความรู้ความสามารถอย่างน้อยปีละ 1 ครั้ง

4. สภาพปัญหาของพื้นที่และความต้องการของประชาชน

4.1 ด้านกายภาพ

4.1.1 ที่ตั้งของหมู่บ้าน/ชุมชน/ตำบล

ตำบลหินดาด เป็น 1 ใน 10 ตำบลของอำเภอห้วยแถลง ตำบลหินดาด ตั้งอยู่ทางทิศใต้ของที่ว่าการอำเภอห้วยแถลง ที่ทำการองค์การบริหารส่วนตำบลอยู่ห่างจากอำเภอห้วยแถลง 10 กิโลเมตร แต่เดิมนั้นมีชื่อว่า “หินดาษ” เกิดขึ้นเมื่อปีพ.ศ.2460 เมื่อการรถไฟแห่งประเทศไทยได้ดำเนินการก่อสร้างทางรถไฟสายโคราช-อุบลฯ การสร้างรถไฟเมื่อมาถึงกิโลเมตรที่ 317 การขุดพื้นที่บริเวณดังกล่าวจะพบแผ่นดินดาน (สีแดง) โดยทั่วไปเต็มบริเวณ จึงใช้ชื่อสถานีรถไฟดังกล่าวว่า “สถานีหินดาษ” ภายหลังคำดังกล่าวเขียนเพี้ยนไปเป็นคำว่า “หินดาด” ซึ่งใช้ ด. เป็นตัวสะกด คำที่ถูกต้องปรากฏอยู่ ณ ป้ายชื่อสถานีรถไฟที่เห็นอยู่ในปัจจุบัน เมื่อเกิดสถานีรถไฟแล้วบริเวณด้านหน้าสถานีรถไฟเป็นแหล่งขนถ่ายสินค้าและแหล่งการค้าที่สำคัญ จึงมีประชาชนอพยพถิ่นฐานมาทำกินจากที่ต่างๆ เช่น อำเภอพิมาย อำเภอจักราช อำเภอเฉลิมพระเกียรติ และอำเภออื่นๆเป็นต้นชุมชนหินดาด เมื่อมีหลายหมู่บ้านและได้รับการจัดตั้งเป็นตำบลแล้วขึ้นการปกครองของอำเภอพิมาย ต่อมาเมื่อปี พ.ศ.2504 จึงได้จัดตั้งอำเภอห้วยแถลง ตำบลหินดาด และได้เปลี่ยนแปลงมาขึ้นอยู่ในการปกครอง ของอำเภอห้วยแถลง เป็นต้นมา “องค์การบริหารส่วนตำบลหินดาด” ก่อตั้งขึ้นเมื่อวันที่ 23 กุมภาพันธ์ พ.ศ. 2540 ตามประกาศกระทรวงมหาดไทย ซึ่งได้ประกาศในราชกิจจานุเบกษา ลงวันที่ 25 ธันวาคม 2539 และใช้เป็นศูนย์กลางการพัฒนาในเขตตำบลหินดาด โทร 044-950470 โทรสาร 044-950470

ทิศเหนือ	ติดต่อกับ	ตำบลหูล่งประดู่	อำเภอห้วยแถลง จังหวัดนครราชสีมา
ทิศใต้	ติดต่อกับ	ตำบลเสาดิเียว	อำเภอหนองหงส์ จังหวัดบุรีรัมย์
ทิศตะวันออก	ติดต่อกับ	ตำบลห้วยแถลง	อำเภอห้วยแถลง จังหวัดนครราชสีมา
ทิศตะวันตก	ติดต่อกับ	ตำบลหินโคน	อำเภอจักราช จังหวัดนครราชสีมา

4.1.2 ลักษณะภูมิประเทศ ตำบลหินดาดมีสภาพภูมิประเทศของพื้นที่ส่วนใหญ่เป็นที่ราบสูง 52% เป็นที่ลุ่ม 48% ไม่มีภูเขา เป็นพื้นที่แห้งแล้ง อยู่ในเขตอัปฝน ลักษณะดิน เป็นดินร่วนปนทราย บางพื้นที่เป็นกรด ซึ่งมีความอุดมสมบูรณ์ปานกลาง มีลำห้วยแต่มีสภาพพื้นที่ตื้นเขิน ขาดแหล่งน้ำที่เก็บกักน้ำเพื่อการอุปโภค บริโภค ในการประกอบอาชีพเกษตรกรรมจึงอาศัยน้ำฝนเพียงอย่างเดียว

4.1.3 ลักษณะภูมิอากาศ ฤดูฝนจะเริ่มตั้งแต่เดือนพฤษภาคมเรื่อยไปจนถึงปลายเดือนตุลาคม ฤดูหนาว เริ่มตั้งแต่เดือนพฤศจิกายน ถึงเดือนมกราคม ฤดูฝนเริ่มตั้งแต่เดือนกุมภาพันธ์ ถึงเดือนเมษายน อากาศเริ่มอบอ้าว ในเดือนกุมภาพันธ์ไปจนถึงประมาณปลายเดือนเมษายน และเดือนพฤษภาคมอาจจะมีฝนเริ่มตกลงมา

4.1.4 ลักษณะของดิน ภูมิประเทศส่วนใหญ่มีลักษณะเป็นที่ราบสูง ลักษณะดินเป็นดินร่วนปนทราย ซึ่งพื้นที่เหล่านี้จะพบในบริเวณทั่วไปของจังหวัดนครราชสีมาที่มีความอุดมสมบูรณ์อยู่ในระดับปานกลาง

4.1.5 ลักษณะของแหล่งน้ำ ลำห้วยฉวมกและลำห้วยยาง อยู่ด้านทิศตะวันตกของตำบลหินดาดซึ่งติดต่อกับเขตตำบลหินโคน เป็นแนวเขตธรรมชาติ ตำบลหินดาด มีแหล่งน้ำลำห้วยที่สำคัญดังนี้

ลำดับที่	ชื่อลำห้วย	สถานที่ตั้ง
1	ลำห้วยยาง	บ้านห้วยยาง
2	ลำห้วยยาง	บ้านสระมะค่า
3	ลำห้วยฉวมก	บ้านตะคร้อเหนือ
4	ลำห้วยฉวมก	บ้านตะคร้อใต้
5	ลำห้วยฉวมก	บ้านหนองม่วง
6	ลำห้วยฉวมก	บ้านโคกสะอาด
7	ลำห้วยลูกฟ้า	บ้านปรางค์

แหล่งน้ำที่สร้างขึ้น ข้อมูล ณ วันที่ 30 กันยายน 2559 (ที่มากองช่าง)

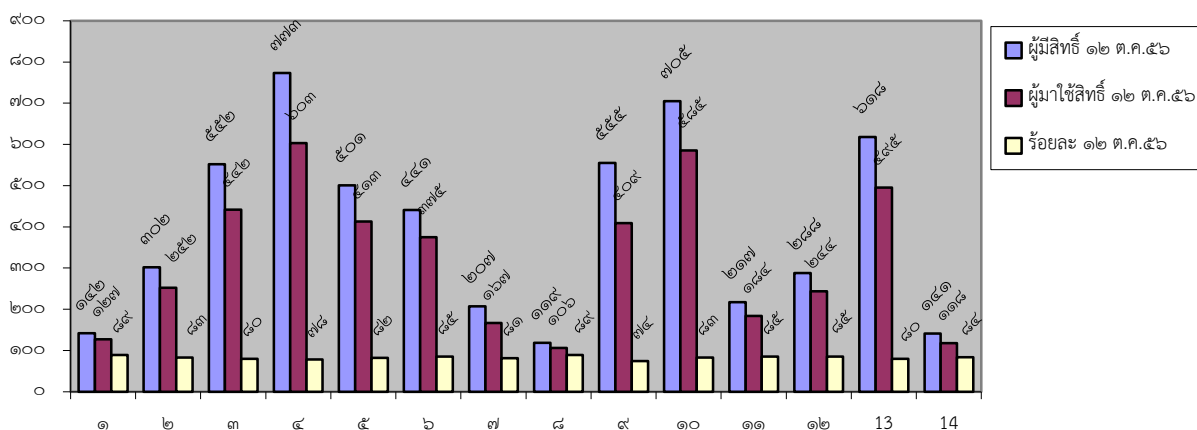
- ฝายน้ำล้น 13 แห่ง
- บ่อน้ำตื้น 12 แห่ง
- ประปา 10 แห่ง
- อ่างเก็บน้ำ - แห่ง

4.2 ด้านการเมือง/การปกครอง

4.2.1 เขตการปกครอง แบ่งออกเป็น 14 หมู่บ้าน ณ วันที่ 30 เดือนกันยายน พ.ศ.2559

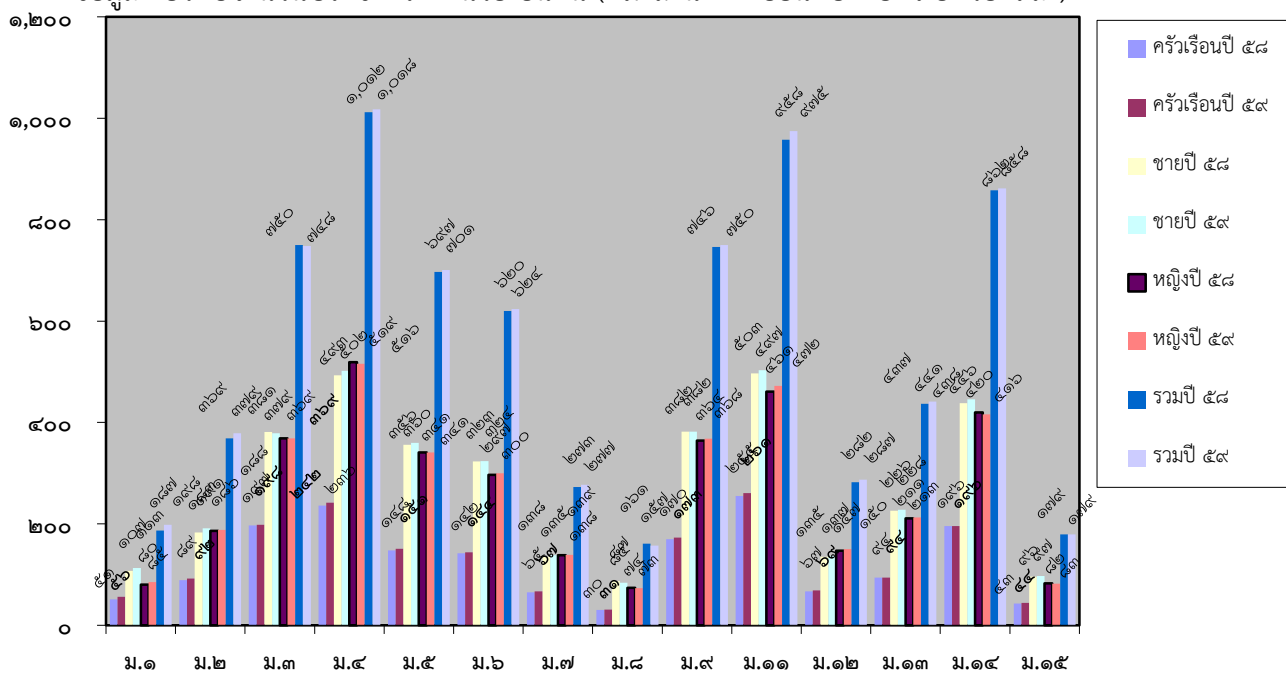
หมู่ที่	ชื่อหมู่บ้าน	ผู้ปกครอง	หมายเหตุ	เบอร์โทร
1	บ้านหินดาด	นายบุญช่วย พาณิชย์กุล	กำนันตำบลหินดาด	081-7182-883
2	บ้านตะคร้อเหนือ	นายตฤพล สอนจินดา	ผู้ใหญ่บ้าน	086-0348-551
3	บ้านหนองพลอง	นายอำคา เสร็จกิจ	ผู้ใหญ่บ้าน	083-3825-983
4	บ้านสระมะค่า	นายสมชาย ยাত্রี	ผู้ใหญ่บ้าน	081-0739-042
5	บ้านหัวสะพาน	นายวิเศษ เทพวงศ์	ผู้ใหญ่บ้าน	088-3621-662
6	บ้านโคกสะอาด	นายสือชัย เจริญลาภ	ผู้ใหญ่บ้าน	087-5638-715
7	บ้านห้วยยาง	นายไพบุลย์ คำนิง	ผู้ใหญ่บ้าน	080-4741-104
8	บ้านเมืองเพชร	นายไหม แนมขุนทด	ผู้ใหญ่บ้าน	083-3862-416
9	บ้านตะคร้อใต้	นายเฉลิมพล ทองปอ	ผู้ใหญ่บ้าน	084-8326-854
11	บ้านปรางค์	นายเพิ่มทรัพย์ อับไพ	ผู้ใหญ่บ้าน	085-3528-441
12	บ้านหนองม่วง	นายณัฐนนท์ โภชนพันธ์	ผู้ใหญ่บ้าน	080-7314-845
13	บ้านหัวฝาย	นายทองสุข เลย์ไธสง	ผู้ใหญ่บ้าน	098-1498-562
14	บ้านสะพานทอง	นายทองสงว ปะนามะโก	ผู้ใหญ่บ้าน	084-961-4316
15	บ้านโคกสะทอน	นายบัญญัติ เดชเสน	ผู้ใหญ่บ้าน	084-8288-714

4.2.2 เขตการเลือกตั้งสมาชิกสภาอบต.หินดาด : หน่วยเป็นคน (ที่มางานเลือกตั้ง สำนักปลัด อบต.หินดาด)

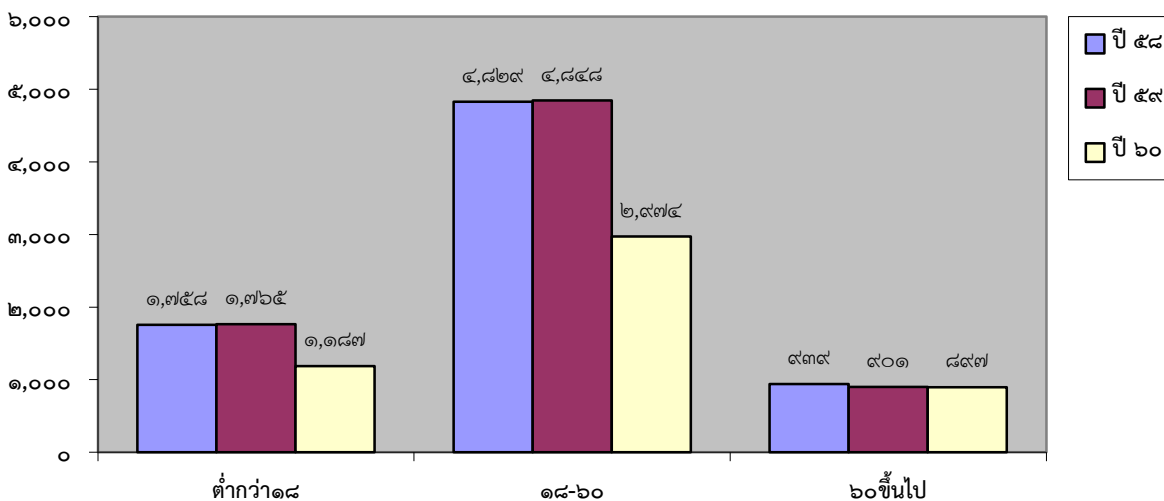


4.3 ประชากร

ข้อมูลเกี่ยวกับจำนวนประชากร : หน่วยเป็นคน (ที่มาสำนักทะเบียนท้องถิ่นอำเภอห้วยแถลง)

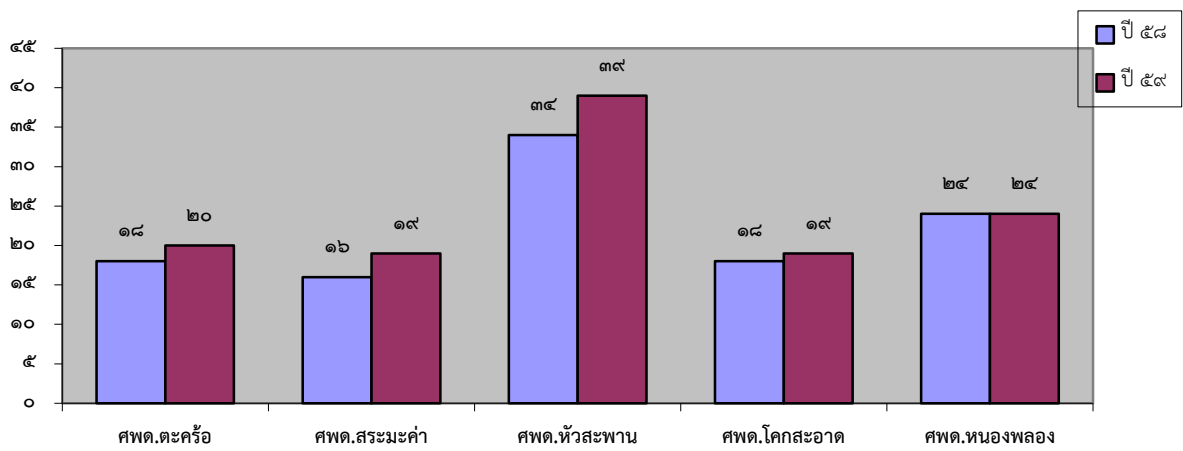
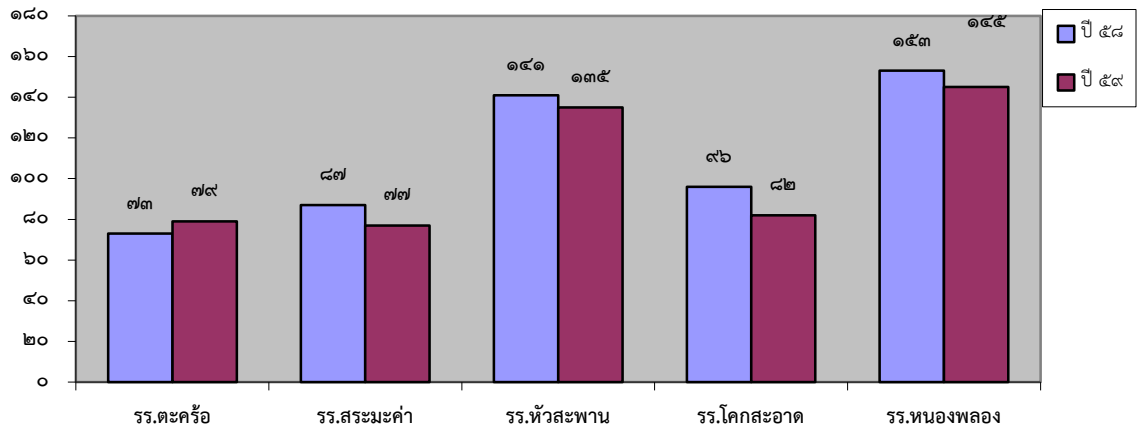


ช่วงอายุและจำนวนประชากร : หน่วยเป็นคน (ที่มาสำนักทะเบียนอำเภอห้วยแถลง) ข้อมูล ณ วันที่ 30 กันยายน 2559

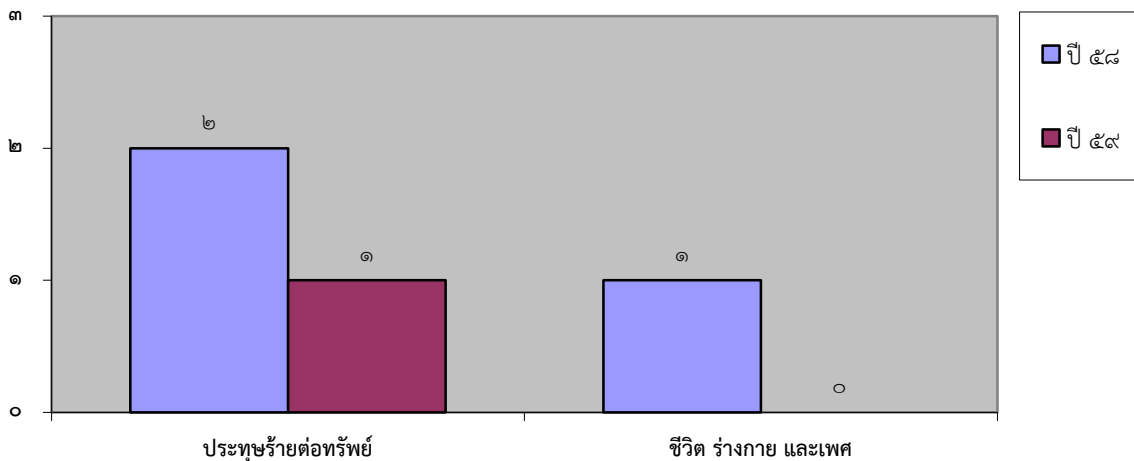


4.4. สภาพทางสังคม

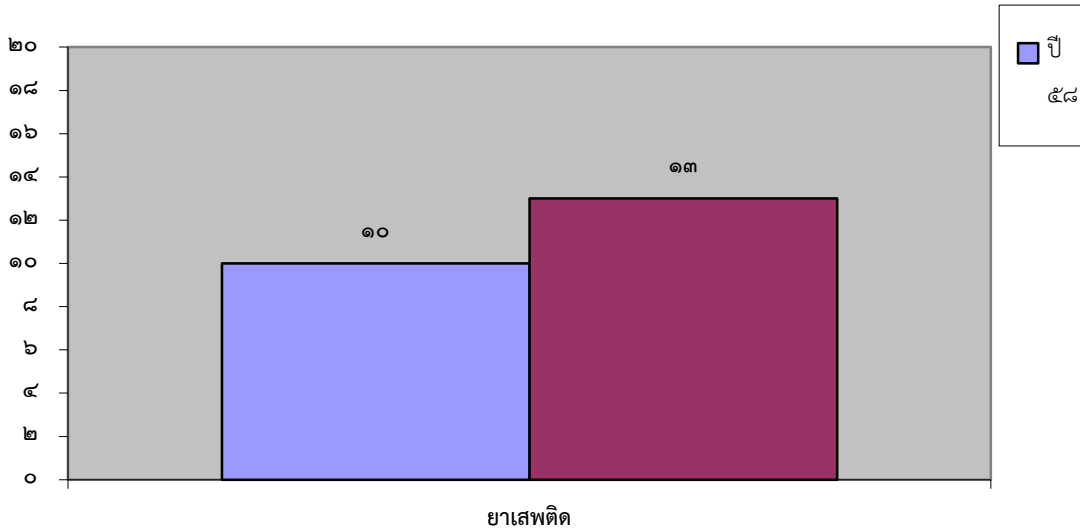
4.4.1 การศึกษา : หน่วยเป็นคน (ที่มาข้อมูล กองการศึกษาฯ) ข้อมูล ณ วันที่ 30 กันยายน 2559



4.4.2 อาชญากรรม : หน่วยเป็นราย (ที่มาสถานีตำรวจภูธรห้วยแถลง) ข้อมูล ณ วันที่ 9 พฤศจิกายน 2559

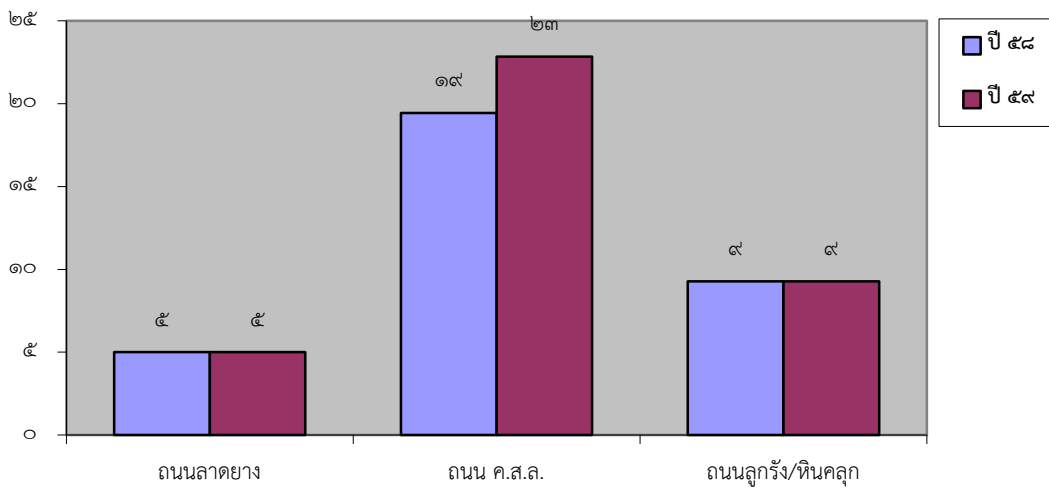


4.4.3 ยาเสพติด : หน่วยเป็นราย (ที่มาสถานีตำรวจภูธรห้วยแถลง) ข้อมูล ณ วันที่ 9 พฤศจิกายน 2559



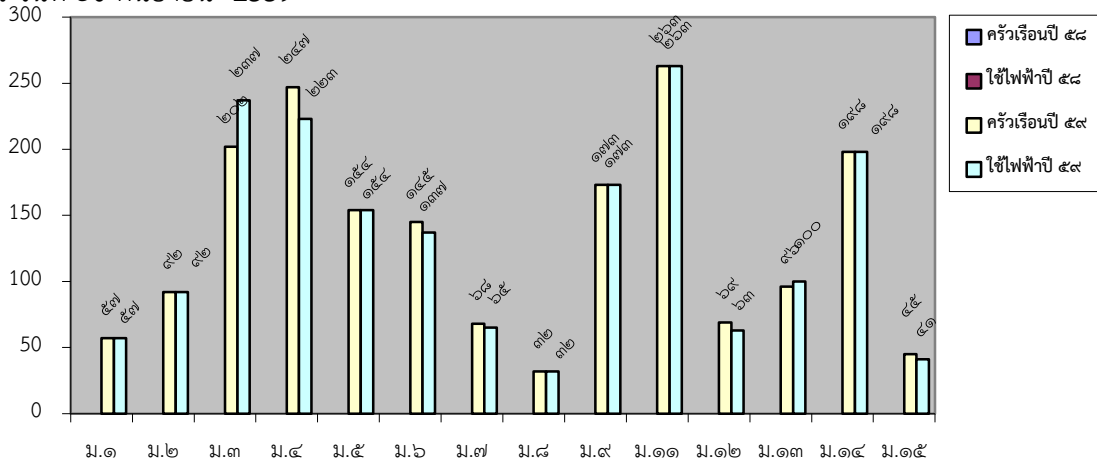
4.5 ระบบบริการพื้นฐาน

4.5.1 การคมนาคมขนส่ง : หน่วยเป็นกิโลเมตร (ที่มากองช่าง) ข้อมูล ณ วันที่ 30 กันยายน 2559

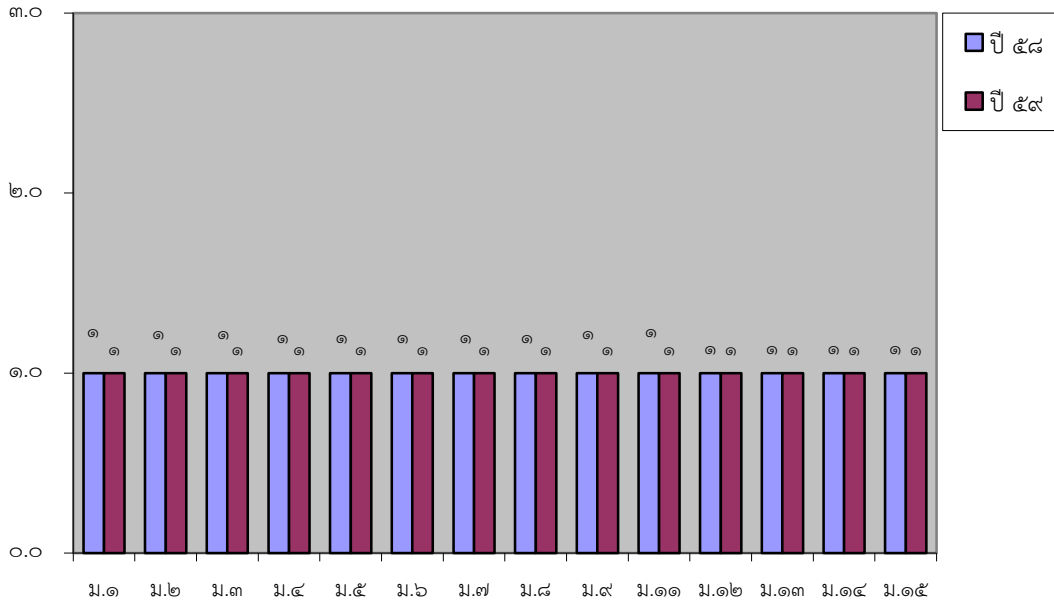


4.5.2 การไฟฟ้า : หน่วยเป็นหมู่บ้าน (ที่มาการไฟฟ้าส่วนภูมิภาคอำเภห้วยแถลง)

ข้อมูล ณ วันที่ 30 กันยายน 2559

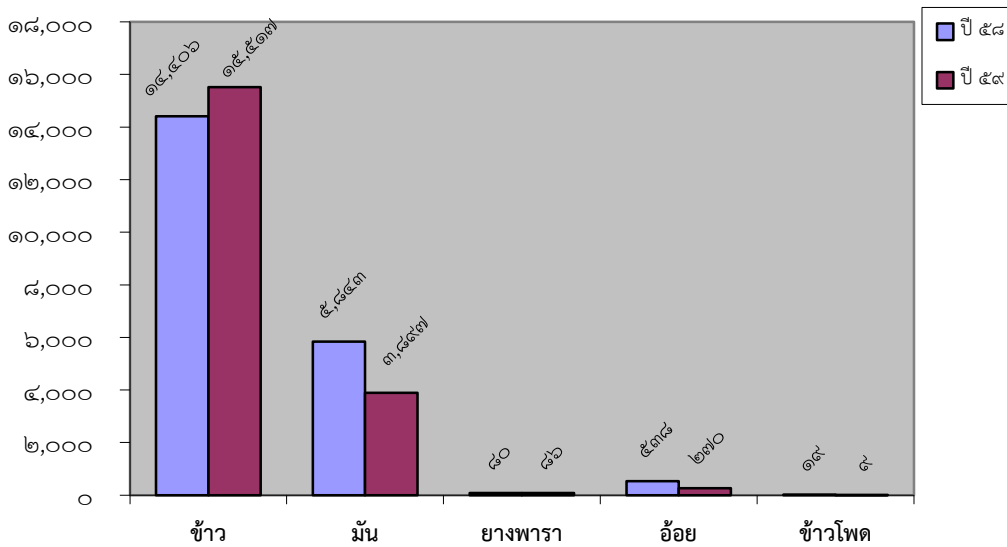


4.5.3 การประปา : หน่วยเป็นหมู่บ้าน (ที่มา กองช่าง) ข้อมูล ณ วันที่ 30 กันยายน 2559

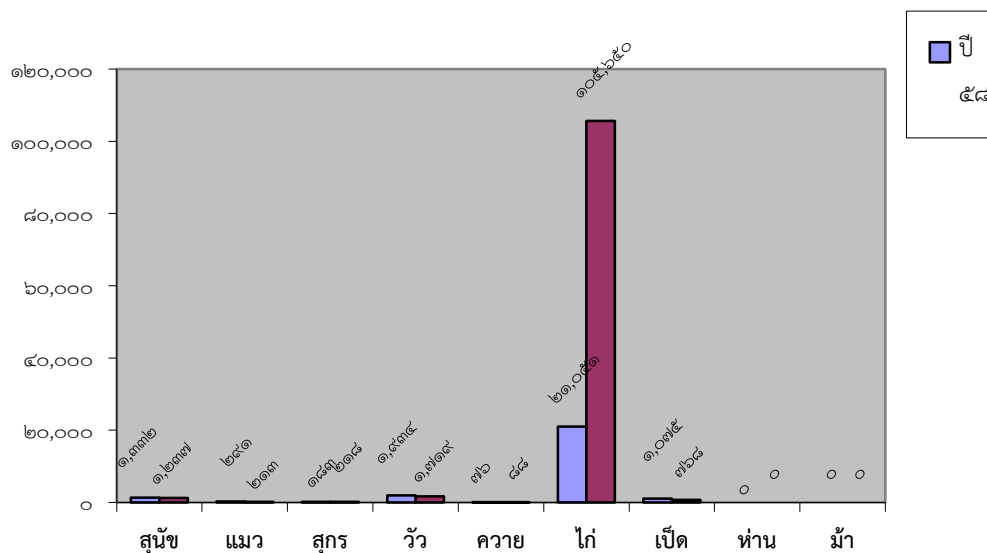


4.6 ระบบเศรษฐกิจ

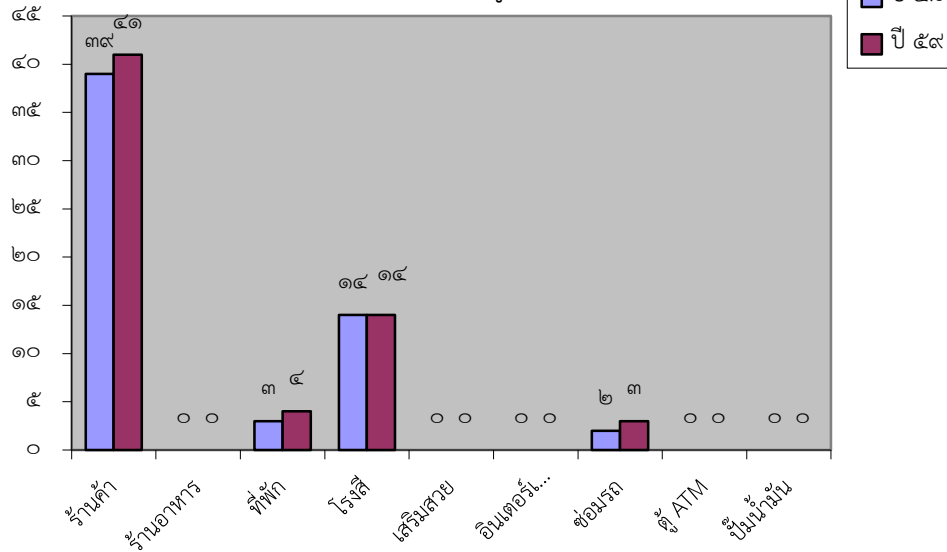
4.6.1 การเกษตร : หน่วยเป็นไร่ (ที่มา สำนักงานเกษตรอำเภอห้วยแถลง) ข้อมูล ณ วันที่ 30 กันยายน 2559



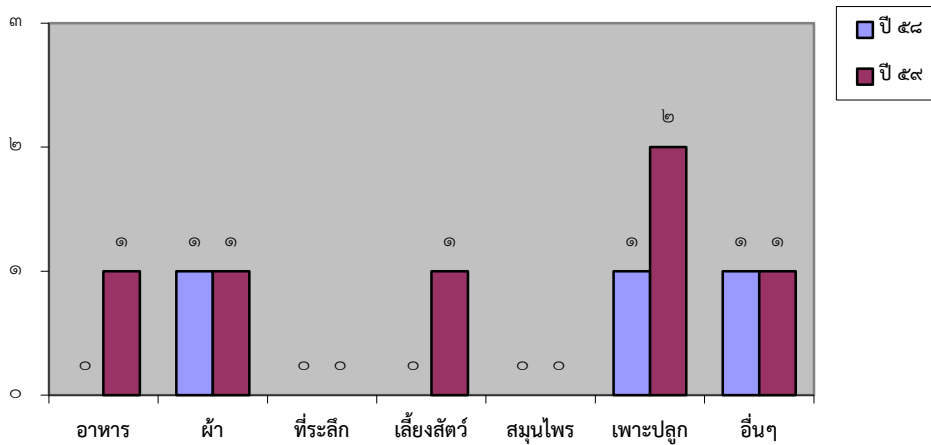
4.6.2 การปศุสัตว์ : หน่วยเป็นตัว (ที่มา งานส่งเสริมการเกษตร) ข้อมูล ณ วันที่ 30 กันยายน 2559



4.6.3 การบริการ งานจัดเก็บรายได้ (กองคลัง) ข้อมูล ณ วันที่ 30 กันยายน 2559

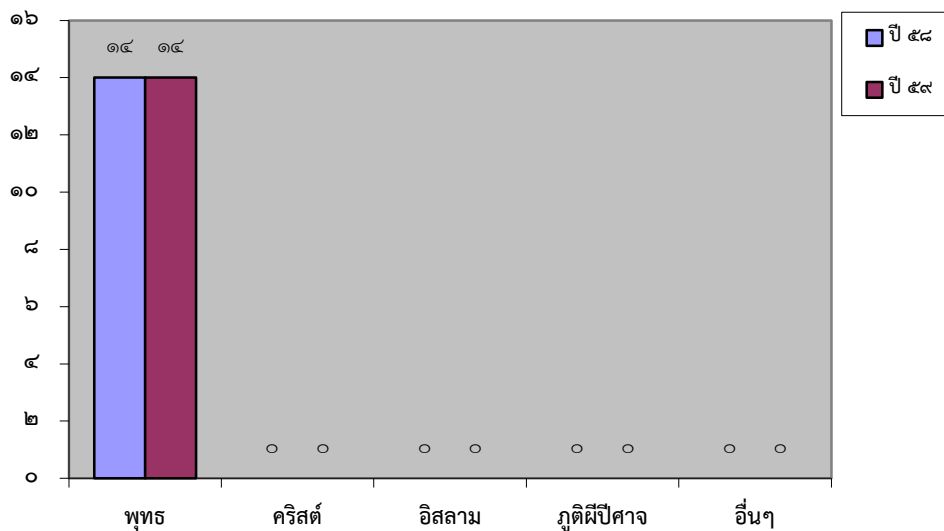


4.6.4 การพาณิชย์/กลุ่มอาชีพ (ทีมงานพัฒนาชุมชน) ข้อมูล ณ วันที่ 30 กันยายน 2559



4.7 ศาสนา ประเพณี วัฒนธรรม

4.7.1 การนับถือศาสนา หน่วยเป็นหมู่บ้าน ที่มา (กองการศึกษา) ข้อมูล ณ วันที่ 30 กันยายน 2559



4.7.2 ประเพณีและงานประจำปี

ฮีตสิบสองมาจากคำ ๒ คำ คือ ฮีต กับ สิบสอง ฮีตมาจากคำว่า จาริต หมายถึงสิ่งที่ปฏิบัติสืบทอดกันมาจนกลายเป็นประเพณีที่ดั่งาม ชาวอีสาน เรียกว่า จาฮีต หรือฮีต สิบสอง หมายถึง เดือนทั้ง ๑๒ เดือน ในหนึ่งปีฮีตสิบสอง จึงหมายถึง ประเพณีที่ประชาชนชาวอีสานได้ปฏิบัติสืบทอดกันมาในโอกาสต่างๆ ทั้งสิบสองเดือนในแต่ละปี ประเพณีทั้งสิบสองเดือนที่ชาวอีสานถือปฏิบัติกันมานั้นล้วนเป็นประเพณีที่ส่งเสริมให้คนในชุมชน ได้ออกมาร่วมกิจกรรมพบปะสังสรรค์กัน เพื่อความสนุกสนานรื่นเริงและเพื่อความสามัคคีมีความรักใคร่กัน ของคนในท้องถิ่น ซึ่งเป็นการสืบทอดสิ่งที่ดั่งามมาจวบจนปัจจุบัน ประเพณีอีสานส่วนใหญ่จะมีเอกลักษณ์แตกต่างจากประเพณีภาคอื่นๆ (อาจคล้ายคลึงกับประเพณีของทางภาคเหนือบ้างเพราะมีที่มาค่อนข้างใกล้เคียงกัน)ประเพณีอีสาน ได้รับอิทธิพลมาจากวัฒนธรรมล้านช้าง(แถบหลวงพระบางประเทศลาว) จึงจะเห็นได้ ว่าประเพณีของชาวอีสาน และชาวลาวมีความคล้ายกันเพราะมีที่มาเดียวกันและชาวอีสานและชาวลาวก็ไปมาหาสู่กันเป็นประจำ เหมือนญาติพี่น้องทำให้มีการถ่ายทอดวัฒนธรรมระหว่างกันด้วย ฮีตสิบสองได้แก่

- | | |
|-----------------------------------|-----------------------|
| เดือนอ้าย(เดือนเจียง)-บุญข้าวกรรม | เดือนยี่ - บุญคุณลาน |
| เดือนสาม-บุญข้าวจี | เดือนสี่-บุญเผาสุ |
| เดือนห้า-บุญสงกรานต์ | เดือนหก-บุญบั้งไฟ |
| เดือนเจ็ด-บุญซำฮะ | เดือนแปด-บุญเข้าพรรษา |
| เดือนเก้า-บุญข้าวประดับดิน | เดือนสิบ-บุญข้าวสาก |
| เดือนสิบเอ็ด-บุญออกพรรษา | เดือนสิบสอง-บุญกฐิน |

4.7.3 ภูมิปัญญาท้องถิ่น ภาษาถิ่น ภาษาที่ใช้ประจำถิ่นคือภาษาอีสาน

4.7.4 สินค้าพื้นเมืองและของที่ระลึก

- กลุ่มผ้าทอผ้าไหมทอมือย้อมสีธรรมชาติ
- กลุ่มข้าวโป่ง

	<p>ผ้าไหมผลิตภัณฑ์จากบ้านตะคร้อเหนือ หมู่ ๒</p>
	<p>ข้าวโป่งผลิตภัณฑ์จากบ้านห้วยยาง หมู่ ๗</p>

4.8 ทรัพยากรธรรมชาติ

4.8.1 ป่าไม้ มีทั้งป่าเต็งรัง ป่าแดงมีอยู่ทั่วไป ป่าเบญจพรรณ และป่าผสม ส่วนใหญ่เป็น

4.8.2 สภาพภูมิประเทศเป็นที่ราบสูง เหมือนลักษณะกระทะคว่ำ ส่งผลทำให้การกักเก็บน้ำไม่ค่อยดี การทำการเกษตรอาศัยน้ำฝนเป็นหลัก ไม่มีระบบชลประทาน

4.8.3 คุณภาพของทรัพยากรธรรมชาติ ทรัพยากรที่มีความสำคัญมาต่อการดำรงชีพของประชาชนชาวตำบลหินดาด คือลำห้วยสายต่างๆน้ำ ที่หล่อเลี้ยงชีวิตในการทำการเกษตรกรรม เช่น ลำห้วยฉมวก ลำห้วยยาง ห้วยลูกฟ้า เป็นต้น

4.9 การวิเคราะห์ความต้องการของประชาชนตามยุทธศาสตร์ขององค์กรปกครองส่วนท้องถิ่น

องค์การบริหารส่วนตำบลหินดาดได้กำหนดยุทธศาสตร์ขององค์กรปกครองส่วนท้องถิ่นไว้ ดังนี้

1. ยุทธศาสตร์การพัฒนาด้านการบริหารจัดการที่ดีด้านสาธารณูปโภค สาธารณูปการต่างๆ
2. ยุทธศาสตร์การพัฒนาด้านเกษตรกรรมและแหล่งน้ำ
3. ยุทธศาสตร์การพัฒนาด้านเศรษฐกิจ การท่องเที่ยวและบริการ
4. ยุทธศาสตร์การพัฒนาด้านสวัสดิการสังคม ศาสนาและวัฒนธรรม
5. ยุทธศาสตร์การพัฒนาด้านสาธารณสุขและสิ่งแวดล้อม
6. ยุทธศาสตร์การพัฒนาด้านการศึกษากีฬาและนันทนาการ
7. ยุทธศาสตร์การบริหารราชการให้มีประสิทธิภาพคุณภาพ

เป้าประสงค์

1. การปฏิบัติงานด้วยระบบธรรมาภิบาล
2. การบริหารงานที่จะบริหารงานในเขตองค์การบริหารส่วนตำบลหินดาด น้ำไหล ไฟสว่าง ทางสะดวก ส่งเสริมคุณภาพชีวิต สืบสานประเพณี สนับสนุนสวัสดิการสังคม ส่งเสริมการศึกษา ขับเคลื่อนปรัชญาเศรษฐกิจพอเพียง
3. การบริหารงานอบต.ต้องให้ประชาชนเป็นศูนย์กลางในการพัฒนา ร่วมคิด ร่วมวางแผน ร่วมปฏิบัติงาน ร่วมตรวจสอบ และได้รับผลประโยชน์ร่วมกัน

ตัวชี้วัด

1. โครงสร้างพื้นฐานได้มาตรฐานครอบคลุมทุกพื้นที่
2. ประชาชนร่วมอนุรักษ์และใช้ทรัพยากรธรรมชาติอย่างคุ้มค่าและยั่งยืน
3. ท้องถิ่นเป็นเมืองน่าอยู่ประชาชนมีคุณภาพชีวิตที่ดีขึ้น
4. ประชาชนมีอาชีพและมีรายได้เพิ่มขึ้น
5. การบริหารจัดการโปร่งใส ประชาชนมีส่วนร่วมและได้รับการบริการอย่างเป็นธรรม

ค่าเป้าหมาย

1. ประชาชนมีการคมนาคมที่สะดวกรวดเร็ว
2. ประชาชนมีอาชีพและมีรายได้เพิ่มขึ้น
3. ประชาชนมีช่องทางในการรับรู้ข้อมูลข่าวสารที่ทันสมัยของประชาชนเพิ่มขึ้น
4. ประชาชนมีสุขภาพอนามัยที่แข็งแรง
5. พื้นที่ตำบลหินดาดมีทรัพยากรธรรมชาติและสิ่งแวดล้อมที่สมบูรณ์
6. ประชาชนมีสุขภาพที่แข็งแรงและใส่ใจการออกกำลังกาย
7. ประชาชนได้รับการบริการอย่างมีประสิทธิภาพ

กลยุทธ์

1. การพัฒนาศักยภาพของคนและชุมชนให้มีความเข้มแข็ง
2. การพัฒนาคุณธรรมจริยธรรม วัฒนธรรมและประเพณีอันดีงาม
3. การพัฒนาระบบคมนาคม โครงสร้างพื้นฐาน และสาธารณูปโภคที่มีประสิทธิภาพ
๔. การพัฒนาด้านการส่งเสริมอาชีพอย่างมีประสิทธิภาพ
5. การพัฒนาระบบการบริหารจัดการตามหลักธรรมาภิบาล
6. การพัฒนาและส่งเสริมการบริหารจัดการทรัพยากรธรรมชาติ

จุดยืนทางยุทธศาสตร์

๑. พัฒนาคุณภาพชีวิตที่ดีและเสริมสร้างความเข้มแข็งของชุมชน

- ๑.๑ การศึกษา
- ๑.๒ การศาสนา วัฒนธรรมประเพณี
- ๑.๓ สวัสดิการสังคม
- ๑.๔ การสาธารณสุข
- ๑.๕ โครงสร้างพื้นฐาน
- ๑.๖ การผังเมือง
- ๑.๗ การกีฬา
- ๑.๘ งานเฝ้าระวัง

๒. ส่งเสริมการค้า การลงทุนและการท่องเที่ยว

- ๒.๑ การท่องเที่ยว
- ๒.๒ การพาณิชย์ การลงทุน

๓. การพัฒนาการเกษตรและการแปรรูปสินค้าเกษตร

- ๓.๑ กลุ่มอาชีพและการพัฒนาฝีมือแรงงาน
- ๓.๒ การเกษตรแบบพอเพียงตามทฤษฎีใหม่

ขับเคลื่อนยุทธศาสตร์การพัฒนาท้องถิ่น เพื่อตอบสนองต่อปัญหาและความต้องการของประชาชน

๔. การบริหารทรัพยากรธรรมชาติและสิ่งแวดล้อม

- ๔.๑ สิ่งแวดล้อม
- ๔.๒ การจัดระเบียบชุมชน

๕. เสริมสร้างและรักษาความมั่นคง

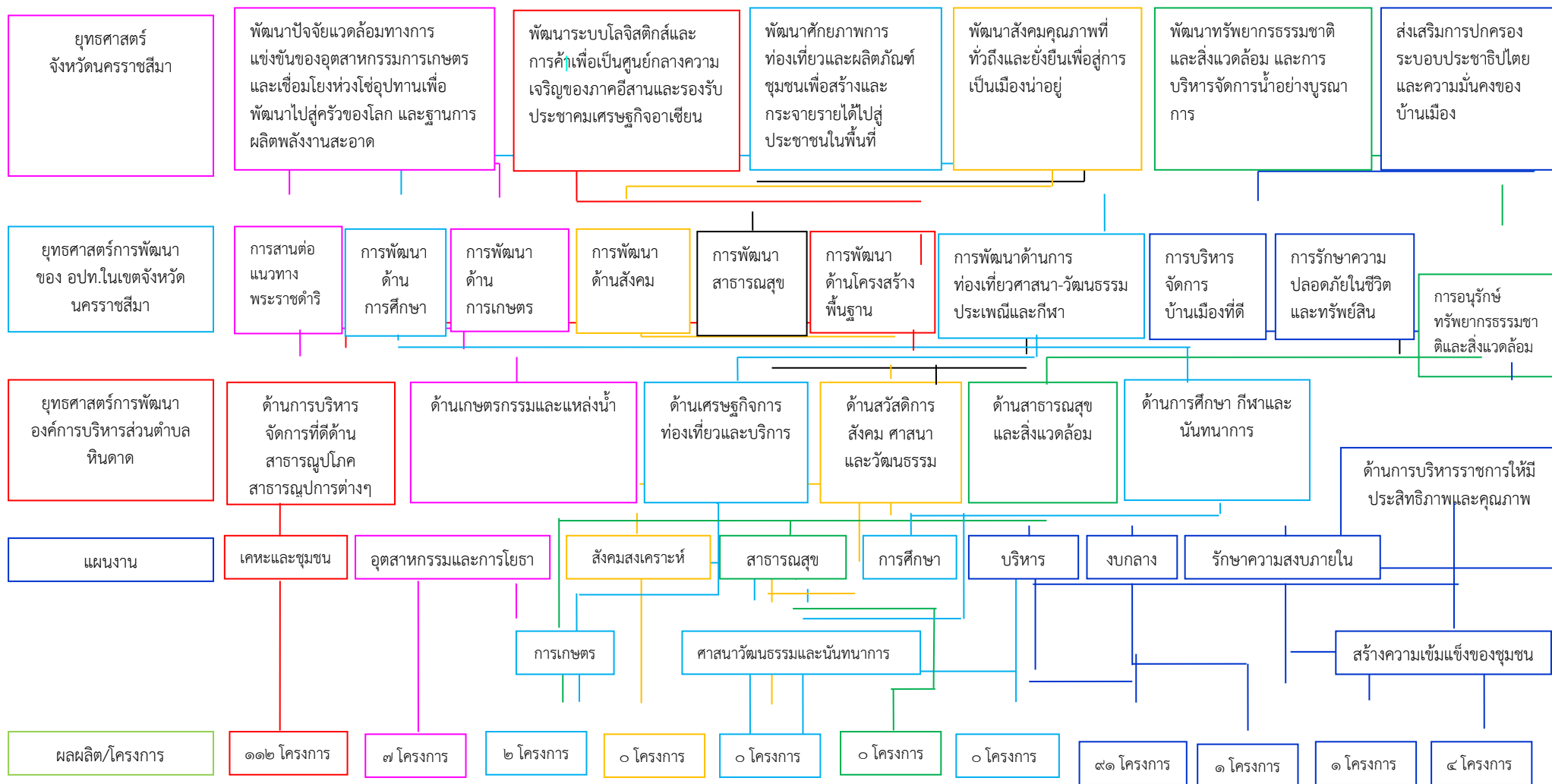
- ๕.๑ การป้องกันและบรรเทาสาธารณภัย

๖. การพัฒนาระบบบริหารงานแบบมุ่งผลสัมฤทธิ์

- ๖.๑ การบริหารจัดการบ้านเมืองที่ดี
- ๖.๒ การจัดระเบียบโครงสร้าง การบริหารภายในองค์กร
- ๖.๓ การพัฒนาตำบลร่วมกับหน่วยงานที่เกี่ยวข้อง

4.9.1 ความเชื่อมโยงยุทธศาสตร์การพัฒนาจังหวัดกับยุทธศาสตร์การพัฒนาขององค์กรปกครองส่วนท้องถิ่น





4.9.2 แผนผังยุทธศาสตร์



4.9.3 รายละเอียดแผนยุทธศาสตร์

ยุทธศาสตร์ จังหวัด	ยุทธศาสตร์ อปท.ในเขต จังหวัด	ยุทธศาสตร์ อปท.	เป้า ประสงค์	ตัวชี้วัดผลผลิต/ โครงการ	ค่าเป้าหมาย				ความก้าวหน้า ของเป้าหมาย	กลยุทธ์	ผลผลิต/ โครงการ	หน่วยงาน รับผิดชอบ หลัก	หน่วย สนับสนุน
					๒๕๖๑	๒๕๖๒	๒๕๖๓	๒๕๖๔					
พัฒนาปัจจัย แวดล้อมทางการ แข่งขันของ อุตสาหกรรม การเกษตรและ เชื่อมโยงห่วงโซ่ อุปทานเพื่อ พัฒนาไปสู่ครัว ของโลก และฐาน การผลิตพลังงาน สะอาด	การสานต่อ แนวทาง พระราชดำริ	ด้าน เกษตรกรรม และแหล่งน้ำ	เพื่อขุดลอก แหล่งน้ำ เพื่อก่อสร้าง ทำนบ/ฝาย	ขุดลอกแหล่งน้ำ 4 โครงการ	0	0	2	2	ดำเนินการปี พ.ศ. 2563 และ 2564	ดำเนินการตาม ระเบียบของ ราชการที่เกี่ยวข้อง	ขุดลอกแหล่งน้ำ 14โครงการ	กองช่าง	-
				วางท่อส่งน้ำ 1 โครงการ	0	0	1	0	ดำเนินการปี พ.ศ. 2563	ดำเนินการตาม ระเบียบของ ราชการที่เกี่ยวข้อง	ก่อสร้างทำนบ 2 โครงการ	กองช่าง	-
	ก่อสร้างประตูน้ำ 1 โครงการ			0	1	0	0	ดำเนินการปี พ.ศ. 2562	ดำเนินการตาม ระเบียบของ ราชการที่เกี่ยวข้อง	ก่อสร้างประตูน้ำ 2 โครงการ	กองช่าง	-	
	เพื่อฟื้นฟู อนุรักษ์แหล่ง น้ำลำคลอง			กำจัดวัชพืชใน แหล่งน้ำ 1 โครงการ	0	1	0	0	ดำเนินการปี พ.ศ. 2562	ดำเนินการตาม ระเบียบของ ราชการที่เกี่ยวข้อง	กำจัดวัชพืชใน แหล่งน้ำ 1 โครงการ	สำนักปลัด	-

ยุทธศาสตร์ จังหวัด	ยุทธศาสตร์ อปท.ในเขต จังหวัด	ยุทธศาสตร์ อปท.	เป้า ประสงค์	ตัวชี้วัดผลผลิต/ โครงการ	ค่าเป้าหมาย				ความก้าวหน้า ของเป้าหมาย	กลยุทธ์	ผลผลิต/ โครงการ	หน่วยงาน รับผิดชอบ หลัก	หน่วย สนับสนุน
					๒๕๖๑	๒๕๖๒	๒๕๖๓	๒๕๖๔					
พัฒนาระบบโลจิสติกส์และการค้าเพื่อเป็นศูนย์กลางความเจริญของภาคอีสานและรองรับประชาคมเศรษฐกิจอาเซียน	การพัฒนาด้านโครงสร้างพื้นฐาน	ด้านการบริหารจัดการที่ดีด้านสาธารณูปโภคสาธารณูปการต่างๆ	เพื่อก่อสร้างถนน เพื่อก่อสร้างรางระบายน้ำ เพื่อขยายเขตไฟฟ้า เพื่อปรับปรุงระบบประปา	ถนนคสล.47 โครงการ	7	18	17	13	เพิ่มมากสุดในปี 2562	ดำเนินการตามระเบียบของราชการที่เกี่ยวข้อง	ถนนคสล.47 โครงการ	กองช่าง	สำนักปลัด
				หินคลุก 13 โครงการ	4	2	6	2	เพิ่มมากสุดในปี 2563		หินคลุก 13โครงการ	กองช่าง	สำนักปลัด
				ถนนดิน 3 โครงการ	0	1	1	1	ดำเนินการปี2562 - 2564		ถนนดิน 3 โครงการ	กองช่าง	สำนักปลัด
				รางระบายน้ำ15โครงการ	3	3	4	5	เพิ่มมากสุดในปี 2564		รางระบายน้ำ 15 โครงการ	กองช่าง	สำนักปลัด
				ขยายไฟฟ้า 18 โครงการ	0	7	6	5	ดำเนินการปี2562 - 2564		ขยายไฟฟ้า 18 โครงการ	กองช่าง	สำนักปลัด
				ประปา 4 โครงการ	2	1	1	0	ดำเนินการปี2561 - 2563		ประปา 4 โครงการ	กองช่าง	สำนักปลัด
				ลานกีฬา 2 แห่ง	0	0	0	2	ดำเนินการในปี 2564		ลานกีฬา 2 แห่ง	กองช่าง	สำนักปลัด
				พัฒนาศักยภาพการท่องเที่ยวและผลิตภัณฑ์ชุมชนเพื่อสร้างและกระจายรายได้ไปสู่ประชาชนในพื้นที่	การพัฒนาด้านการท่องเที่ยว ศาสนา-วัฒนธรรม ประเพณีและกีฬา	ด้านการศึกษา กีฬา นันทนาการ	เพื่อส่งเสริมกลุ่มอาชีพ	กลุ่มอาชีพ	0		0	0	0
การพัฒนาด้านการศึกษา	ด้านเศรษฐกิจ การท่องเที่ยว และบริการ	สวัสดิการผู้ด้อยโอกาส	เพื่อจัดตั้งงานบุญประเพณี	แหล่งเรียนรู้ชุมชน	0	0	0	0	ไม่ได้ดำเนินการ	-	ไม่ได้ดำเนินการ	-	-
				พัฒนาศักยภาพผู้สูงอายุ	0	0	0	0	ไม่ได้ดำเนินการ	-	ไม่ได้ดำเนินการ	-	-
				พัฒนาศักยภาพสตรี	0	0	0	0	ไม่ได้ดำเนินการ	-	ไม่ได้ดำเนินการ	-	-
				พัฒนาศักยภาพผู้พิการ	0	0	0	0	ไม่ได้ดำเนินการ	-	ไม่ได้ดำเนินการ	-	-
				ปรับสภาพแวดล้อม	0	0	0	0	ไม่ได้ดำเนินการ	-	ไม่ได้ดำเนินการ	-	-
				บุญประเพณี	0	0	0	0	ไม่ได้ดำเนินการ	-	ไม่ได้ดำเนินการ	-	-
				อนุรักษ์ปรางค์กู่	0	0	0	0	ไม่ได้ดำเนินการ	-	ไม่ได้ดำเนินการ	-	-

ยุทธศาสตร์ จังหวัด	ยุทธศาสตร์ อปท.ในเขต จังหวัด	ยุทธศาสตร์ อปท.	เป้า ประสงค์	ตัวชี้วัดผลผลิต/ โครงการ	ค่าเป้าหมาย				ความก้าวหน้า ของเป้าหมาย	กลยุทธ์	ผลผลิต/ โครงการ	หน่วยงาน รับผิดชอบ หลัก	หน่วย สนับสนุน
					๒๕๖๑	๒๕๖๒	๒๕๖๓	๒๕๖๔					
พัฒนาสังคม คุณภาพที่ทั่วถึงและ ยั่งยืนเพื่อสู่การเป็น เมืองนำ อยู่	การพัฒนา ด้านสังคม	ด้านสวัสดิการ สังคมศาสนา วัฒนธรรม	เพื่อส่งเสริม การศึกษา	อุดหนุนอาหาร กลางวัน/นม สพฐ	0	0	0	0	ไม่ได้ดำเนินการ	-	ไม่ได้ดำเนินการ	-	-
				อุดหนุนอาหาร กลางวัน/นม ศพต.	0	0	0	0	ไม่ได้ดำเนินการ	-	ไม่ได้ดำเนินการ	-	-
	การพัฒนา สาธารณสุข	ด้าน สาธารณสุข และ สิ่งแวดล้อม	เพื่อส่งเสริม สุขภาพ	แข่งขันกีฬา	0	0	0	0	ไม่ได้ดำเนินการ	-	ไม่ได้ดำเนินการ	-	-
				ซื้อวัสดุ/ครุภัณฑ์	0	0	0	0	ไม่ได้ดำเนินการ	-	ไม่ได้ดำเนินการ	-	-
				พัฒนาครู ผดต.	0	0	0	0	ไม่ได้ดำเนินการ	-	ไม่ได้ดำเนินการ	-	-
				งานวันเด็ก	0	0	0	0	ไม่ได้ดำเนินการ	-	ไม่ได้ดำเนินการ	-	-
	เพื่อควบคุม และป้องกัน โรค			ส่งเสริมงาน สาธารณสุข	0	0	0	0	ไม่ได้ดำเนินการ	-	ไม่ได้ดำเนินการ	-	-
				การจัดการขยะ	0	0	0	0	ไม่ได้ดำเนินการ	-	ไม่ได้ดำเนินการ	-	-

ยุทธศาสตร์ จังหวัด	ยุทธศาสตร์ อปท.ในเขต จังหวัด	ยุทธศาสตร์ อปท.	เป้า ประสงค์	ตัวชี้วัดผลผลิต/ โครงการ	ค่าเป้าหมาย				ความก้าวหน้า ของเป้าหมาย	กลยุทธ์	ผลผลิต/ โครงการ	หน่วยงาน รับผิดชอบ หลัก	หน่วย สนับสนุน
					๒๕๖๑	๒๕๖๒	๒๕๖๓	๒๕๖๔					
พัฒนา ทรัพยากรธรรมชาติ และสิ่งแวดล้อม และการบริหาร จัดการน้ำอย่าง บูรณาการ	การอนุรักษ์ ทรัพยากร ธรรมชาติและ สิ่งแวดล้อม	ด้านสาธารณสุข และสิ่งแวดล้อม	เพื่ออนุรักษ์ สิ่งแวดล้อม	อนุรักษ์พันธุกรรม พืช 1 โครงการ	1	0	0	0	ดำเนินการเฉพาะปี 2561	ดำเนินการตาม ระเบียบของ ราชการที่เกี่ยวข้อง	อนุรักษ์พันธุกรรม พืช 1 โครงการ	สำนักปลัด	กองช่าง
				รักษน้ำ รักษา รักษาแผ่นดิน 1 โครงการ	1	0	0	0	ดำเนินการเฉพาะปี 2561	ดำเนินการตาม ระเบียบของ ราชการที่เกี่ยวข้อง	รักษน้ำ รักษา รักษาแผ่นดิน 1 โครงการ	สำนักปลัด	กองช่าง
ส่งเสริมการ ปกครองระบอบ ประชาธิปไตยและ ความมั่นคงของ บ้านเมือง	การบริหาร จัดการ บ้านเมืองที่ดี	ด้านการ บริหาร ราชการให้มี ประสิทธิภาพ และคุณภาพ และคุณภาพ บรรเทาสา ธารณภัย	เพื่อจัดซื้อ ครุภัณฑ์ สำนักงาน เพื่อป้องกัน บรรเทาสา ธารณภัย	จัดซื้อครุภัณฑ์ 3 โครงการ	3	0	0	0	ดำเนินการเฉพาะปี 2561	ดำเนินการตาม ระเบียบของ ราชการที่เกี่ยวข้อง	จัดซื้อครุภัณฑ์ 3 โครงการ	กองคลัง กอง สาธารณสุข	-
				ศึกษาดูงาน 1 โครงการ	1	0	0	0	ดำเนินการเฉพาะปี 2561	ดำเนินการตาม ระเบียบของ ราชการที่เกี่ยวข้อง	ศึกษาดูงาน 1 โครงการ	สำนักปลัด	กอง การศึกษา ฯ
				อบต.สัญจร 1 ครั้ง	1	0	0	0	ดำเนินการเฉพาะปี 2561	ดำเนินการตาม ระเบียบของ ราชการที่เกี่ยวข้อง	อบต.สัญจร 1 ครั้ง	สำนักปลัด	กองช่าง
				จัดทำแผนพัฒนา 1 ครั้ง	1	0	0	0	ดำเนินการเฉพาะปี 2561	ดำเนินการตาม ระเบียบของ ราชการที่เกี่ยวข้อง	จัดทำแผนพัฒนา 1 ครั้ง	สำนักปลัด	กองช่าง
				ปรับปรุงระบบ เสียงตามสาย 10 แห่ง	1	4	3	2	ดำเนินการมาก ที่สุดปีพ.ศ.2562	ดำเนินการตาม ระเบียบของ ราชการที่เกี่ยวข้อง	ปรับปรุงระบบ เสียงตามสาย 10 แห่ง	กองช่าง	-

ยุทธศาสตร์ จังหวัด	ยุทธศาสตร์ อปท.ในเขต จังหวัด	ยุทธศาสตร์ อปท.	เป้า ประสงค์	ตัวชี้วัดผลผลิต/ โครงการ	ค่าเป้าหมาย				ความก้าวหน้า ของเป้าหมาย	กลยุทธ์	ผลผลิต/ โครงการ	หน่วยงาน รับผิดชอบ หลัก	หน่วย สนับสนุน
					๒๕๖๑	๒๕๖๒	๒๕๖๓	๒๕๖๔					
พัฒนา ทรัพยากรธรรมชาติ และสิ่งแวดล้อม และการบริหาร จัดการน้ำอย่าง บูรณาการ	การอนุรักษ์ ทรัพยากร ธรรมชาติและ สิ่งแวดล้อม	ด้านสาธารณสุข และสิ่งแวดล้อม	เพื่ออนุรักษ์ สิ่งแวดล้อม	ปลูกป่าชุมชน 3 โครงการ	1	1	0	1	ดำเนินการปีพ.ศ. 2561 2562 และ 2564	ดำเนินการตามระเบียบ ของราชการที่เกี่ยวข้อง	ปลูกป่าชุมชน 3 โครงการ	สำนักปลัด	กองช่าง
ส่งเสริมการ ปกครองระบอบ ประชาธิปไตยและ ความมั่นคงของ บ้านเมือง	การบริหาร จัดการ บ้านเมืองที่ดี	ด้านการ บริหาร ราชการให้มี ประสิทธิภาพ และคุณภาพ	เพื่อจัดซื้อ ครุภัณฑ์ สำนักงาน เพื่อป้องกัน บรรเทาสา ธารณภัย เพื่อบูรณา การร่วมกับ โรงเรียนและ สถานศึกษา	จัดซื้อครุภัณฑ์ 3 โครงการ	3	0	0	0	ดำเนินการเฉพาะปี 2561	ดำเนินการตาม ระเบียบของ ราชการที่ เกี่ยวข้อง	จัดซื้อครุภัณฑ์ 3 โครงการ	กองคลัง กอง สาธารณสุข	-
				ศึกษาดูงาน 1 โครงการ	1	0	0	0	ดำเนินการเฉพาะปี 2561	ดำเนินการตาม ระเบียบของ ราชการที่ เกี่ยวข้อง	ศึกษาดูงาน 1 โครงการ	สำนักปลัด	กอง การศึกษา ฯ
				อบต.สัญจร 1 ครั้ง	1	0	0	0	ดำเนินการเฉพาะปี 2561	ดำเนินการตาม ระเบียบของ ราชการที่ เกี่ยวข้อง	อบต.สัญจร 1 ครั้ง	สำนักปลัด	กองช่าง
				จัดทำแผนพัฒนา 1 ครั้ง	1	0	0	0	ดำเนินการเฉพาะปี 2561	ดำเนินการตาม ระเบียบของ ราชการที่ เกี่ยวข้อง	จัดทำแผนพัฒนา 1 ครั้ง	สำนักปลัด	กองช่าง
				ปรับปรุงระบบ เสียงตามสาย 10 แห่ง	1	4	3	2	ดำเนินการมาก ที่สุดปีพ.ศ.2562	ดำเนินการตาม ระเบียบของ ราชการที่ เกี่ยวข้อง	ปรับปรุงระบบ เสียงตามสาย 10 แห่ง	กองช่าง	-

ยุทธศาสตร์ จังหวัด	ยุทธศาสตร์ อปท.ในเขต จังหวัด	ยุทธศาสตร์ อปท.	เป้า ประสงค์	ตัวชี้วัดผลผลิต/ โครงการ	ค่าเป้าหมาย				ความก้าวหน้า ของเป้าหมาย	กลยุทธ์	ผลผลิต/ โครงการ	หน่วยงาน รับผิดชอบ หลัก	หน่วย สนับสนุน
					๒๕๖๑	๒๕๖๒	๒๕๖๓	๒๕๖๔					
ส่งเสริมการ ปกครองระบอบ ประชาธิปไตยและ ความมั่นคงของ บ้านเมือง(ต่อ)	การบริหาร จัดการ บ้านเมืองที่ดี	ด้านการ บริหาร ราชการให้มี ประสิทธิภาพ และคุณภาพ	เพื่อจัดซื้อ ครุภัณฑ์ สำนักงาน เพื่อป้องกัน บรรเทาสา ธารณภัย เพื่อบูรณา การร่วมกับ โรงเรียนและ สถานศึกษา	ค่าใช้จ่ายหมวด เงินเดือน/ ค่าตอบแทน/เงิน เพิ่มต่างๆ 8 โครงการ	8	8	8	8	ดำเนินการปี 2561 - 2564	ดำเนินการตาม ระเบียบของ ราชการที่เกี่ยวข้อง	ค่าใช้จ่ายหมวด เงินเดือน/ ค่าตอบแทน/เงิน เพิ่มต่างๆ 8 โครงการ	ทุกส่วน ราชการ	ทุกส่วน ราชการ
				เงินช่วยเหลือ การศึกษาบุตร 1 โครงการ	1	1	1	1	ดำเนินการปี 2561 - 2564	ดำเนินการตาม ระเบียบของ ราชการที่เกี่ยวข้อง	เงินช่วยเหลือ การศึกษาบุตร 1 โครงการ	ทุกส่วน ราชการ	ทุกส่วน ราชการ
				รายจ่ายเพื่อให้ ได้มาซึ่งบริการ 1 โครงการ	1	1	1	1	ดำเนินการปี 2561 - 2564	ดำเนินการตาม ระเบียบของ ราชการที่เกี่ยวข้อง	รายจ่ายเพื่อให้ ได้มาซึ่งบริการ 1 โครงการ	ทุกส่วน ราชการ	ทุกส่วน ราชการ
				รายจ่ายเกี่ยวกับ การรับรองและพิธี การ 1 โครงการ	1	1	1	1	ดำเนินการปี 2561 - 2564	ดำเนินการตาม ระเบียบของ ราชการที่เกี่ยวข้อง	รายจ่ายเกี่ยวกับ การรับรองและพิธี การ 1 โครงการ	ทุกส่วน ราชการ	ทุกส่วน ราชการ
				ค่าใช้จ่ายในการ เดินทางไปราชการ 1 โครงการ	1	1	1	1	ดำเนินการปี 2561 - 2564	ดำเนินการตาม ระเบียบของ ราชการที่เกี่ยวข้อง	ค่าใช้จ่ายในการ เดินทางไปราชการ 1 โครงการ	ทุกส่วน ราชการ	ทุกส่วน ราชการ
				ค่าบำรุงรักษาและ ปรับปรุงครุภัณฑ์ 1 โครงการ	1	1	1	1	ดำเนินการปี 2561 - 2564	ดำเนินการตาม ระเบียบของ ราชการที่เกี่ยวข้อง	ค่าบำรุงรักษาและ ปรับปรุงครุภัณฑ์ 1 โครงการ	สำนักปลัด/ กอง การศึกษาฯ	สำนักปลัด/ กอง การศึกษาฯ
				ค่าวัสดุ 1 โครงการ	1	1	1	1	ดำเนินการปี 2561 - 2564	ดำเนินการตาม ระเบียบของ ราชการที่เกี่ยวข้อง	ค่าวัสดุ 1 โครงการ	ทุกส่วน ราชการ	ทุกส่วน ราชการ

ยุทธศาสตร์ จังหวัด	ยุทธศาสตร์ อปท.ในเขต จังหวัด	ยุทธศาสตร์ อปท.	เป้า ประสงค์	ตัวชี้วัดผลผลิต/ โครงการ	ค่าเป้าหมาย				ความก้าวหน้า ของเป้าหมาย	กลยุทธ์	ผลผลิต/ โครงการ	หน่วยงาน รับผิดชอบ หลัก	หน่วย สนับสนุน
					๒๕๖๑	๒๕๖๒	๒๕๖๓	๒๕๖๔					
ส่งเสริมการ ปกครองระบอบ ประชาธิปไตยและ ความมั่นคงของ บ้านเมือง(ต่อ)	การบริหาร จัดการ บ้านเมืองที่ดี	ด้านการ บริหาร ราชการให้มี ประสิทธิภาพ และคุณภาพ	เพื่อจัดซื้อ ครุภัณฑ์ สำนักงาน เพื่อป้องกัน บรรเทาสา ธารณภัย เพื่อบูรณา การร่วมกับ โรงเรียนและ สถานศึกษา	ค่าสาธารณูปโภค 1 โครงการ	1	1	1	1	ดำเนินการปี 2561 - 2564	ดำเนินการตาม ระเบียบของ ราชการที่เกี่ยวข้อง	ค่าสาธารณูปโภค 1 โครงการ	สำนักปลัด/ กอง การศึกษา	สำนักปลัด/ กอง การศึกษา
				ส่งเสริมศูนย์ ยุติธรรมชุมชน ตำบลหินดาด 1 โครงการ	1	0	0	0	ดำเนินการเฉพาะปี 2561	ดำเนินการตาม ระเบียบของ ราชการที่เกี่ยวข้อง	ส่งเสริมศูนย์ ยุติธรรมชุมชน ตำบลหินดาด 1 โครงการ	สำนักปลัด	-
				อบรมวินัยพนักงาน ส่วนตำบลหินดาด 1 โครงการ	1	0	0	0	ดำเนินการเฉพาะปี 2561	ดำเนินการตาม ระเบียบของ ราชการที่เกี่ยวข้อง	อบรมวินัยพนักงาน ส่วนตำบลหินดาด 1 โครงการ	สำนักปลัด	ทุกส่วน ราชการ
				ป้องกันการทุจริต 1 โครงการ	1	0	0	0	ดำเนินการเฉพาะปี 2561	ดำเนินการตาม ระเบียบของ ราชการที่เกี่ยวข้อง	ป้องกันการทุจริต 1 โครงการ	สำนักปลัด	-
				ปรับปรุงอาคาร สำนักงานอบต.หิน ดาด 1 โครงการ	1	0	0	0	ดำเนินการเฉพาะปี 2561	ดำเนินการตาม ระเบียบของ ราชการที่เกี่ยวข้อง	ปรับปรุงอาคาร สำนักงานอบต.หิน ดาด 1 โครงการ	กองช่าง	-
				ปรับปรุงระบบ เสียงตามสาย 1 โครงการ	1	0	0	0	ดำเนินการเฉพาะปี 2561	ดำเนินการตาม ระเบียบของ ราชการที่เกี่ยวข้อง	ปรับปรุงระบบ เสียงตามสาย 1 โครงการ	กองช่าง	-
				จัดทำเวปไซต์อบต. หินดาด 1 โครงการ	1	0	0	0	ดำเนินการปี 2561 - 2564	ดำเนินการตาม ระเบียบของ ราชการที่เกี่ยวข้อง	จัดทำเวปไซต์อบต. หินดาด 1 โครงการ	สำนักปลัด	ทุกส่วน ราชการ

ยุทธศาสตร์ จังหวัด	ยุทธศาสตร์ อปท.ในเขต จังหวัด	ยุทธศาสตร์ อปท.	เป้า ประสงค์	ตัวชี้วัดผลผลิต/ โครงการ	ค่าเป้าหมาย				ความก้าวหน้า ของเป้าหมาย	กลยุทธ์	ผลผลิต/ โครงการ	หน่วยงาน รับผิดชอบ หลัก	หน่วย สนับสนุน
					๒๕๖๑	๒๕๖๒	๒๕๖๓	๒๕๖๔					
ส่งเสริมการ ปกครองระบอบ ประชาธิปไตยและ ความมั่นคงของ บ้านเมือง(ต่อ)	การบริหาร จัดการ บ้านเมืองที่ดี	ด้านการ บริหาร ราชการให้มี ประสิทธิภาพ และคุณภาพ	เพื่อจัดซื้อ ครุภัณฑ์ สำนักงาน และเพื่อป้องกัน บรรเทาสา ธารณภัย	จัดทำแผนที่ภาษี และทะเบียน ทรัพย์สิน 1 โครงการ	1	0	0	0	ดำเนินการเฉพาะปี 2561	ดำเนินการตาม ระเบียบของ ราชการที่เกี่ยวข้อง	จัดทำแผนที่ภาษี และทะเบียน ทรัพย์สิน 1 โครงการ	กองคลัง	กองช่าง
				อบรมให้ความรู้ เรื่องการจัดซื้อจัด จ้างภาครัฐ 1 โครงการ	0	1	0	0	ดำเนินการเฉพาะปี 2562	ดำเนินการตาม ระเบียบของ ราชการที่เกี่ยวข้อง	อบรมให้ความรู้ เรื่องการจัดซื้อจัด จ้างภาครัฐ 1 โครงการ	กองคลัง	-
				อบต.เคลื่อนที่ 1 โครงการ	1	0	0	0	ดำเนินการเฉพาะปี 2561	ดำเนินการตาม ระเบียบของ ราชการที่เกี่ยวข้อง	อบรมวินัยพนักงาน ส่วนตำบลหินตาด 1 โครงการ	กองคลัง	-
				จัดซื้อครุภัณฑ์ สำนักงาน ครุภัณฑ์ โรงงานงานบ้าน งานครัว ครุภัณฑ์ ไฟฟ้า ฯลฯ 20 โครงการ	4	16	1	1	ดำเนินการมาที่สุด ปี 2562	ดำเนินการตาม ระเบียบของ ราชการที่เกี่ยวข้อง	จัดซื้อครุภัณฑ์ สำนักงาน ครุภัณฑ์ โรงงานงานบ้าน งานครัว ครุภัณฑ์ ไฟฟ้า ฯลฯ 20 โครงการ	ทุกส่วน ราชการ	ทุกส่วน ราชการ

4.9.4 การนำแผนพัฒนาท้องถิ่นไปสู่การปฏิบัติ

ยุทธศาสตร์การพัฒนาและแผนงาน

ที่	ยุทธศาสตร์	ด้าน	แผนงาน	หน่วยงาน รับผิดชอบหลัก	หน่วยงาน สนับสนุน
1	การพัฒนาด้านการ บริการจัดการที่ด้าน สาธารณสุขโรค สาธารณสุขการต่างๆ	1.ก่อสร้าง ปรับปรุง ถนน รางระบายน้ำ ระบบ ประปา ให้มีความเพียงพอต่อความต้องการ ของประชาชน	แผนงานเคหะชุมชน	กองช่าง	1.สำนักปลัด 2.กองคลัง
		2.ดำเนินการให้มีระบบไฟฟ้าและไฟฟ้าสา ธารณให้ทั่วถึง	แผนงานเคหะชุมชน	กองช่าง	1.สำนักปลัด 2.กองคลัง
2	การพัฒนาด้าน เกษตรกรรมและ แหล่งน้ำ	1. ก่อสร้างฝาย ทำนบกั้นน้ำ ประตุระบายน้ำ และพัฒนาแหล่งน้ำ	แผนงานอุตสาหกรรมและ การโยธา	กองช่าง	1.สำนักปลัด 2.กองสาธารณสุข
		2. ส่งเสริมแหล่งเรียนรู้ด้านเศรษฐกิจเพียง	แผนงานการเกษตร	สำนักปลัด	กองช่าง
3	การพัฒนาด้านเศรษฐ กิจ การท่องเที่ยว และการบริการ	1.ส่งเสริมและพัฒนาด้านกลุ่มอาชีพ	แผนงานสร้างความเข้มแข็ง ชุมชน	สำนักปลัด	กองช่าง
		2. ส่งเสริมแหล่งท่องเที่ยวภายในชุมชน	แผนงานการศาสนา วัฒนธรรมและนันทนาการ	สำนักปลัด	กองช่าง
4	การพัฒนาด้าน สวัสดิการสังคม ศาสนาและ วัฒนธรรม	1.ส่งเสริมคุณภาพผู้สูงอายุ เด็ก สตรี ผู้ด้อยโอกาสและผู้ติดเชื้อ HIV	แผนงานงบกลาง	สำนักปลัด	กองสาธารณสุข
		2.ส่งเสริมคุณธรรม ประเพณีวิถีพุทธ และ วัฒนธรรมท้องถิ่น	แผนงานการศาสนา วัฒนธรรมและนันทนาการ	สำนักปลัด	กองสาธารณสุข
5	การพัฒนาด้าน สาธารณสุขและ สิ่งแวดล้อม	1.ส่งเสริมด้านสาธารณสุขและอนามัยชุมชน	แผนงานสาธารณสุข	กองสาธารณสุข	สำนักปลัด
		2.ส่งเสริมและพัฒนาสิ่งแวดล้อมให้น่าอยู่น่า มอง	แผนงานสาธารณสุข	กองสาธารณสุข	สำนักปลัด
6	การพัฒนาด้าน การศึกษากีฬาและ นันทนาการ	1.ส่งเสริมการศึกษา ทั้งในและนอกระบบ โรงเรียน พัฒนาศูนย์การเรียนรู้ชุมชนและศูนย์ พัฒนาเด็กเล็ก	แผนงานการศึกษา	กองการศึกษา	1.สำนักปลัด 2.กองสาธารณสุข
		2.ส่งเสริมกีฬาและนันทนาการทั้งระดับ เยาวชนและประชาชน	แผนงานการศาสนา วัฒนธรรมและนันทนาการ	กองการศึกษา	1.สำนักปลัด 2.กองสาธารณสุข
7	การบริหารราชการ ให้มีประสิทธิภาพ และคุณภาพ	1.ส่งเสริมและพัฒนาศักยภาพองค์การบริหาร ส่วนตำบล ตามหลักบริหารจัดการที่ดี	แผนงานบริหารงานทั่วไป	1.สำนักปลัด 2.กองคลัง 3.กองช่าง 4.กองการศึกษา 5. กอ งสาธารณสุข	-
		2.ส่งเสริมการป้องกันและบรรเทาสาธารณภัย ภายใน	แผนงานการรักษาความสงบ ภายใน	สำนักปลัด	กองช่าง
รวม	7	14	9	5	5

4.9.10 การวิเคราะห์ศักยภาพเพื่อประเมินสถานภาพการพัฒนาในปัจจุบัน

จุดแข็ง (S : Strength)

1. เป็นพื้นที่ที่มีสถานที่พร้อมจะพัฒนาเป็นแหล่งท่องเที่ยว โบราณสถาน คือปราสาทกู๋ ตั้งอยู่ที่ หมู่ที่ ๑๑ บ้านปราสาท
2. พื้นที่ในเขตองค์การบริหารส่วนตำบลหินดาด มีสายน้ำไหลผ่าน คือลำห้วยยาง และลำห้วยฉวมก เหมาะกับการทำการเกษตร
3. ประชาชนให้ความร่วมมือในการพัฒนาและมีความผูกพันฉันท์พี่น้อง
4. องค์การบริหารส่วนตำบลหินดาด มีสถานศึกษาทั้งในระดับประถมศึกษา, มัธยมศึกษา และศูนย์การเรียนรู้ชุมชน
5. มีงบประมาณเป็นของตนเองและมีศักยภาพพอสมควรในการแก้ไขปัญหาความเดือดร้อนของประชาชนได้อย่างรวดเร็ว ทันต่อเหตุการณ์

จุดอ่อน (W: Weakness)

1. บุคลากรยังไม่มีความรู้ในการปฏิบัติงาน ที่สามารถประมวลผลระบบงาน ตลอดจนสังเคราะห์ให้เกิดผลเป็นรูปธรรมได้
2. อัตรากำลังของพนักงานส่วนตำบลไม่สอดคล้องกับภารกิจที่จะพัฒนาในเขตองค์การบริหารส่วนตำบล
3. ระบบสารสนเทศไม่มีความพร้อมต่อการปฏิบัติงานของพนักงานในองค์กร
4. บุคลากรขาดระเบียบวินัย

โอกาส (O: Opportunity)

1. องค์การบริหารส่วนตำบลหินดาด มีระบบโลจิสติกส์ ที่มีความสำคัญ คือมีทางหลวงแผ่นดินหมายเลข ๒๒๖ (นครราชสีมา – อุบลราชธานี) ตัดผ่านทำให้คมนาคมมีความสะดวก รวดเร็ว การขนถ่ายสินค้ามีประสิทธิภาพ
2. ของประเทศในการพัฒนาระบบรางคู่ นครราชสีมา – อุบลราชธานี

ข้อจำกัด (T : Threat)

1. ในฤดูแล้งประสบปัญหาการขาดแคลนน้ำอย่างรุนแรง ทำให้ไม่สามารถทำการเกษตรนอกฤดูได้
2. ประชาชนส่วนใหญ่ทำการเกษตร ไม่ค่อยมีการประกอบธุรกิจหรือการพาณิชย์ ทำให้การจัดเก็บรายได้เพื่อมาพัฒนาได้น้อย
3. ขาดแคลนแรงงานภาคการเกษตร เนื่องจากมีการอพยพไปทำงานในเมือง

5. ภารกิจ อำนาจหน้าที่ขององค์กรปกครองส่วนท้องถิ่น

การพัฒนาท้องถิ่นขององค์การบริหารส่วนตำบลนั้น เป็นการสร้างความเข้มแข็งของชุมชนในการร่วมคิดร่วมแก้ปัญหาพร้อมสร้างจัดทำส่งเสริมความเข้มแข็งของชุมชน ในพื้นที่ขององค์การบริหารส่วนตำบล ให้มีส่วนร่วมในการพัฒนาท้องถิ่น ในทุกด้าน การพัฒนาองค์การบริหารส่วนตำบลจะสมบูรณ์ได้ จำเป็นต้องอาศัยความร่วมมือของชุมชนในพื้นที่เกิดความตระหนักร่วมกันแก้ไขปัญหาและความเข้าใจในแนวทางแก้ไขอย่างจริงจัง องค์การบริหารส่วนตำบลหินดาดยังได้เน้นให้คนเป็นศูนย์กลางของการพัฒนาในทุกกลุ่มของประชากร นอกจากนั้นยังได้เน้นการส่งเสริมและสนับสนุนให้การศึกษาเด็กก่อนวัยเรียน และพัฒนาเยาวชนให้พร้อมที่จะเป็นบุคลากรที่มีคุณภาพโดยยึดกรอบแนวทางการจัดระเบียบการศึกษา ส่วนด้านพัฒนาอาชีพ นั้น จะเน้นพัฒนาเศรษฐกิจชุมชนพึ่งตนเองในท้องถิ่น และยังจัดตั้งเศรษฐกิจแบบพอเพียงโดยส่วนรวม

การวิเคราะห์ภารกิจ อำนาจหน้าที่ขององค์การบริหารส่วนตำบล ตามพระราชบัญญัติสภาตำบลและองค์การบริหารส่วนตำบล พ.ศ. 2537 และตามพระราชบัญญัติกำหนดแผนและขั้นตอนการกระจายอำนาจให้แก่องค์กรปกครองส่วนท้องถิ่น พ.ศ. 2542 และรวบรวมกฎหมายอื่นของ อบต. ใช้เทคนิค SWOT เพื่อให้ทราบว่าองค์การบริหารส่วนตำบล มีอำนาจหน้าที่ที่จะเข้าไปดำเนินการแก้ไขปัญหาในเขตพื้นที่ให้ตรงกับความต้องการของประชาชนได้อย่างไร โดยวิเคราะห์จุดแข็ง จุดอ่อน โอกาส ภัยคุกคาม ในการดำเนินการตามภารกิจตามหลัก SWOT องค์การบริหารส่วนตำบลหินดาด กำหนดวิธีการดำเนินการตามภารกิจสอดคล้องกับแผนพัฒนาเศรษฐกิจและสังคมแห่งชาติ แผนพัฒนาจังหวัด แผนพัฒนาอำเภอ แผนพัฒนาตำบล นโยบายของรัฐบาล และนโยบายของผู้บริหารท้องถิ่น ทั้งนี้สามารถวิเคราะห์ภารกิจให้ตรงกับปัญหา โดยสามารถกำหนดภารกิจได้ เป็น 7 ด้าน ซึ่งภารกิจดังกล่าวถูกกำหนดอยู่ในพระราชบัญญัติสภาตำบลและองค์การบริหารส่วนตำบล พ.ศ. 2537 และตามพระราชบัญญัติกำหนดแผนและขั้นตอนการกระจายอำนาจให้แก่องค์กรปกครองส่วนท้องถิ่น พ.ศ. 2542 ดังนี้

5.1 ด้านโครงสร้างพื้นฐาน มีภารกิจที่เกี่ยวข้อง ดังนี้

- (1) จัดให้มีและบำรุงรักษาทางน้ำและทางบก (มาตรา 67 (1))
- (2) ให้มีน้ำเพื่อการอุปโภค บริโภค และการเกษตร (มาตรา 68 (1)
- (3) ให้มีและบำรุงการไฟฟ้าหรือแสงสว่างโดยวิธีอื่น (มาตรา 38(2)
- (4) ให้มีการและบำรุงรักษาทางระบายน้ำ (มาตรา 68(3)
- (5) การสาธารณสุข โภชนา และการก่อสร้างอื่น ๆ (มาตรา 156(4)
- (6) การสาธารณสุข (มาตรา 16 (5)

5.2 ด้านส่งเสริมคุณภาพชีวิต มีภารกิจที่เกี่ยวข้องดังนี้

- (1) ส่งเสริมการพัฒนาสตรี เด็ก เยาวชน ผู้สูงอายุ และผู้พิการ (มาตรา 67(6))
- (2) ป้องกันโรคและระงับโรคติดต่อ (มาตรา 67(3))
- (3) ให้มีและบำรุงสถานที่ประชุม การกีฬาการพักผ่อนหย่อนใจและสวนสาธารณะ (มาตรา 68(4)
- (4) การสังคมสงเคราะห์ และการพัฒนาคุณภาพชีวิตเด็ก สตรี คนชรา และ ผู้ด้อยโอกาส (มาตรา 16(10)
- (5) การปรับปรุงแหล่งชุมชนแออัดและการจัดการเกี่ยวกับที่อยู่อาศัย (มาตรา 16(2)
- (6) การส่งเสริมประชาธิปไตย ความเสมอภาค และสิทธิเสรีภาพของประชาชน (มาตรา 16(5))
- (7) การสาธารณสุข การอนามัยครอบครัวและการรักษาพยาบาล (มาตรา 16(19)

5.3 ด้านการจัดระเบียบชุมชน และการรักษาความสงบเรียบร้อย มีภารกิจที่เกี่ยวข้องดังนี้

- (1) การป้องกันและบรรเทาสาธารณภัย (มาตรา 67(4))
- (2) การคุ้มครองดูแลและรักษาทรัพย์สินอันเป็นสาธารณสมบัติของแผ่นดิน (มาตรา 68(8))
- (3) การผังเมือง (มาตรา 68 (13))
- (4) จัดให้มีที่จอดรถ (มาตรา 16(3))
- (5) การรักษาความสะอาดและความเป็นระเบียบเรียบร้อยของบ้านเมือง (มาตรา 16(17))
- (6) การควบคุมอาคาร (มาตรา 16(28))

5.4 ด้านการวางแผน การส่งเสริมการลงทุน พาณิชยกรรมและการท่องเที่ยว มีภารกิจที่เกี่ยวข้อง ดังนี้

- (1) ส่งเสริมให้มีอุตสาหกรรมในครอบครัว (มาตรา 68(6)
- (2) ให้มีและส่งเสริมกลุ่มเกษตรกร และกิจการสหกรณ์ (มาตรา 68(5))

- (3) บำรุงและส่งเสริมการประกอบอาชีพของราษฎร (มาตรา 68(7))
- (4) ให้มีตลาด (มาตรา 68(10))
- (5) การท่องเที่ยว (มาตรา 68(12))
- (6) กิจกรรมเกี่ยวกับการพาณิชย์ (มาตรา 68(11))
- (7) การส่งเสริม การฝึกและประกอบอาชีพ (มาตรา 16(6))
- (8) การพาณิชย์กรรมและการส่งเสริมการลงทุน (มาตรา 16(7))

5.5 ด้านการบริหารจัดการและการอนุรักษ์ทรัพยากรธรรมชาติและสิ่งแวดล้อมมีภารกิจที่เกี่ยวข้อง ดังนี้

- (1) คุ้มครอง ดูแล และบำรุงรักษา ทรัพยากรธรรมชาติและสิ่งแวดล้อม (มาตรา 67(7))
- (2) รักษาความสะอาดของถนน ทางเท้า ทางเดิน และที่สาธารณะ รวมทั้งกำจัดมูลฝอยและสิ่งปฏิกูล (มาตรา 67(2))
- (3) การจัดการสิ่งแวดล้อมและมลพิษต่าง ๆ (มาตรา 17(12))

5.6 ด้านการศาสนา ศิลปวัฒนธรรม จารีตประเพณี และภูมิปัญญาท้องถิ่น มีภารกิจที่เกี่ยวข้อง ดังนี้

- (1) บำรุงรักษาศิลปะ จารีต ประเพณี ภูมิปัญญาท้องถิ่นและวัฒนธรรมอันดีของท้องถิ่น (มาตรา 67(8))
- (2) ส่งเสริมการศึกษา ศาสนา และวัฒนธรรม (มาตรา 67(5))
- (3) การจัดการศึกษา (มาตรา 16 (9))
- (4) การส่งเสริมการศึกษา จารีตประเพณี และวัฒนธรรมอันดีงามของท้องถิ่น (มาตรา 17 (18))

5.7 ด้านการบริหารจัดการและการสนับสนุนการปฏิบัติการกิจของส่วนราชการและองค์กรปกครองส่วนท้องถิ่น มีภารกิจที่เกี่ยวข้อง ดังนี้

- (1) สนับสนุนสภาพตำบลและองค์กรปกครองส่วนท้องถิ่นในการพัฒนาท้องถิ่น (มาตรา 45(3))
- (2) ปฏิบัติหน้าที่ตามที่ทางราชการมอบหมายโดยจัดสรรงบประมาณหรือบุคลากรให้ตามความจำเป็นและสมควร(มาตรา 67(9))
- (3) ส่งเสริมการมีส่วนร่วมของราษฎรในการมีมาตรการป้องกัน(มาตรา 16(16))
- (4) การประสานและให้ความร่วมมือในการปฏิบัติหน้าที่ขององค์กรปกครองส่วนท้องถิ่น (มาตรา 17(3))
- (5) การสร้างและบำรุงรักษาทางบกและทางน้ำที่เชื่อมต่อระหว่างองค์กรปกครองส่วนท้องถิ่น (มาตรา 17(16))

ภารกิจทั้ง 7 ด้านตามที่กฎหมายได้กำหนดอำนาจให้องค์การบริหารส่วนตำบลสามารถจะแก้ไขปัญหาขององค์การบริหารส่วนตำบลด้วยแรงได้เป็นอย่างดี มีประสิทธิภาพและประสิทธิผลโดยคำนึงถึงความต้องการของประชาชนในเขตพื้นที่ประกอบด้วยดำเนินการขององค์การบริหารส่วนตำบลต้องสอดคล้องกับแผนพัฒนาเศรษฐกิจและสังคมแห่งชาติ แผนพัฒนาจังหวัด แผนพัฒนาอำเภอ แผนพัฒนาตำบล นโยบายของรัฐบาล และนโยบายของผู้บริหารองค์การบริหารส่วนตำบลเป็นสำคัญ

6. ภารกิจหลักและภารกิจรองที่องค์กรปกครองส่วนท้องถิ่นจะดำเนินการ

ภารกิจหลัก

1. ด้านการปรับปรุงโครงสร้างพื้นฐาน
2. ด้านการส่งเสริมคุณภาพชีวิต
3. ด้านการจัดระเบียบชุมชน สังคม และการรักษาความสงบเรียบร้อย
4. ด้านการอนุรักษ์ทรัพยากรธรรมชาติและสิ่งแวดล้อม
5. ด้านการพัฒนาการเมืองและการบริหาร

- 6. ด้านการส่งเสริมการศึกษา
- 7. ด้านการป้องกันและบรรเทาสาธารณภัย

ภารกิจรอง

- 1. การฟื้นฟูวัฒนธรรมและส่งเสริมประเพณี
- 2. การสนับสนุนและส่งเสริมศักยภาพกลุ่มอาชีพ
- 3. การส่งเสริมการเกษตรและการประกอบอาชีพทางการเกษตร
- 4. ด้านการวางแผน การส่งเสริมการลงทุน

7. สรุปปัญหาและแนวทางในการกำหนดโครงสร้างส่วนราชการและกรอบอัตรากำลัง

องค์การบริหารส่วนตำบลหินดาด มีการกำหนดโครงสร้างการแบ่งส่วนราชการตามแผนอัตรากำลัง 3 ปี (พ.ศ. 2561 -2563) ออกเป็น 5 ส่วน ได้แก่ สำนัก ปลัด อบต. , กองคลัง , กองช่าง , กองการศึกษา ศาสนาและวัฒนธรรม , กองสาธารณสุขและสิ่งแวดล้อม และ 1 หน่วยงานย่อย ได้แก่ หน่วยตรวจสอบภายใน และมีการกำหนดกรอบอัตรากำลังไว้เดิม จำนวนทั้งสิ้น 48 อัตรา

8. โครงสร้างการกำหนดส่วนราชการ

องค์การบริหารส่วนตำบลหินดาด มีภารกิจ อำนาจหน้าที่ที่จะต้องดำเนินการแก้ไขปัญหาต่างๆ ของหน่วยงานและท้องถิ่นภายใต้อำนาจหน้าที่ที่กำหนดไว้ใน พระราชบัญญัติสภาตำบลและองค์การบริหารส่วนตำบล พ.ศ.2537 และที่แก้ไขเพิ่มเติม และตาม พ.ร.บ.กำหนดแผนและขั้นตอนการกระจายอำนาจ พ.ศ.2542 โดยมีการกำหนดโครงสร้างส่วนราชการ ดังนี้

สำนักปลัด อบต. มีภารกิจด้านงานบริหารทั่วไป งานนโยบายและแผน งานกฎหมายและคดี งานป้องกันและบรรเทาสาธารณภัย งานส่งเสริมการเกษตร งานส่งเสริมปศุสัตว์

กองคลัง มีภารกิจด้านงานการเงิน งานการบัญชี งานพัฒนาและจัดเก็บรายได้ งานทะเบียนทรัพย์สินและพัสดุ

กองช่าง มีภารกิจด้านงานก่อสร้าง งานออกแบบและควบคุมอาคาร งานประสานสาธารณูปโภค

กองสาธารณสุขและสิ่งแวดล้อม มีภารกิจด้านงานอนามัยและสิ่งแวดล้อม งานส่งเสริมสุขภาพและสาธารณสุข งานรักษาความสะอาด งานควบคุมและจัดการคุณภาพสิ่งแวดล้อม งานควบคุมโรค

กองการศึกษา ศาสนาและวัฒนธรรม มีภารกิจด้านงานบริหารการศึกษา งานส่งเสริมการศึกษา ศาสนาและวัฒนธรรม งานศูนย์พัฒนาเด็กเล็ก

หน่วยตรวจสอบภายใน มีภารกิจด้านควบคุมภายใน

8.1 การกำหนดโครงสร้างส่วนราชการ

โครงสร้างตามแผนอัตรากำลังปัจจุบัน	โครงสร้างตามแผนอัตรากำลังใหม่	หมายเหตุ
1. สำนักงานปลัด อบต.	1. สำนักปลัด อบต.	
1.1 งานบริหารงานทั่วไป	1.1 งานบริหารงานทั่วไป	
1.2 งานนโยบายและแผน	1.2 งานนโยบายและแผน	
1.3 งานกฎหมายและคดี	1.3 งานกฎหมายและคดี	
1.4 งานป้องกันและบรรเทาสาธารณภัย	1.4 งานป้องกันและบรรเทาสาธารณภัย	
1.5 งานส่งเสริมการเกษตร	1.5 งานส่งเสริมการเกษตร	
1.6 งานส่งเสริมปศุสัตว์	1.6 งานส่งเสริมปศุสัตว์	

โครงสร้างตามแผนอัตรากำลังปัจจุบัน	โครงสร้างตามแผนอัตรากำลังใหม่	หมายเหตุ
<p>2. กองคลัง</p> <p>2.1 งานการเงิน</p> <p>2.2 งานบัญชี</p> <p>2.3 งานพัฒนาและจัดเก็บรายได้</p> <p>2.4 งานทะเบียนทรัพย์สินและพัสดุ</p>	<p>2. กองคลัง</p> <p>2.1 งานการเงิน</p> <p>2.2 งานบัญชี</p> <p>2.3 งานพัฒนาและจัดเก็บรายได้</p> <p>2.4 งานทะเบียนทรัพย์สินและพัสดุ</p>	
<p>3. กองช่าง</p> <p>3.1 งานก่อสร้าง</p> <p>3.2 งานออกแบบและควบคุมอาคาร</p> <p>3.3 งานประสานสาธารณูปโภค</p> <p>3.4 งานผังเมือง</p>	<p>3. กองช่าง</p> <p>3.1 งานก่อสร้าง</p> <p>3.2 งานออกแบบและควบคุมอาคาร</p> <p>3.3 งานประสานสาธารณูปโภค</p> <p>3.4 งานผังเมือง</p>	
<p>4. กองการศึกษา ศาสนาและวัฒนธรรม</p> <p>4.1 งานบริหารงานการศึกษา</p> <p>4.2 งานส่งเสริมการศึกษา ศาสนา และวัฒนธรรม</p> <p>4.3 งานศูนย์พัฒนาเด็กเล็ก</p>	<p>4. กองการศึกษา ศาสนาและวัฒนธรรม</p> <p>4.1 งานบริหารงานการศึกษา</p> <p>4.2 งานส่งเสริมการศึกษา ศาสนา และวัฒนธรรม</p> <p>4.3 งานศูนย์พัฒนาเด็กเล็ก</p>	
<p>5. กองสาธารณสุขและสิ่งแวดล้อม</p> <p>5.1 งานอนามัยและสิ่งแวดล้อม</p> <p>5.2 งานส่งเสริมสุขภาพและสาธารณสุข</p> <p>5.3 งานรักษาความสะอาด</p> <p>5.4 งานควบคุมและจัดการคุณภาพสิ่งแวดล้อม</p> <p>5.5 งานควบคุมโรค</p> <p>5.6 งานบริการสาธารณสุข</p>	<p>5. กองสาธารณสุขและสิ่งแวดล้อม</p> <p>5.1 งานอนามัยและสิ่งแวดล้อม</p> <p>5.2 งานส่งเสริมสุขภาพและสาธารณสุข</p> <p>5.3 งานรักษาความสะอาด</p> <p>5.4 งานควบคุมและจัดการคุณภาพสิ่งแวดล้อม</p> <p>5.5 งานควบคุมโรค</p>	
<p>6. หน่วยตรวจสอบภายใน</p> <p>6.1 งานควบคุมภายใน</p>	<p>6. หน่วยตรวจสอบภายใน</p> <p>6.1 งานควบคุมภายใน</p>	

8.2 การวิเคราะห์กำหนดตำแหน่ง

องค์การบริหารส่วนตำบลหินดาด วิเคราะห์การกำหนดตำแหน่งจากภารกิจที่จะดำเนินการในแต่ละส่วนราชการใน อนาคต 3 ปี ข้างหน้าซึ่งเป็นการสะท้อนให้เห็นว่าปริมาณงานในแต่ละส่วนราชการมีเท่าใด เพื่อนำมาวิเคราะห์ว่าจะใช้ ตำแหน่งใด จำนวนเท่าใด ในส่วนราชการใด จึงจะเหมาะสมกับภารกิจ และปริมาณงาน และเพื่อให้คุ้มค่าต่อการใช้จ่าย งบประมาณ ขององค์กรปกครองส่วนท้องถิ่น และ เพื่อให้การบริหารงานขององค์กรปกครองส่วนท้องถิ่นเป็นไปอย่างมี ประสิทธิภาพ ประสิทธิผล โดยนำผลการวิเคราะห์ตำแหน่งมาบันทึกข้อมูลลงในกรอบอัตรากำลัง 3 ปี ดังนี้

สำนักปลัด อบต. มีภารกิจด้านงานบริหารทั่วไป งานนโยบายและแผน งานกฎหมายและคดี งานป้องกันและ บรรเทาสาธารณภัย งานส่งเสริมการเกษตร งานส่งเสริมปศุสัตว์ มีสถิติปริมาณงานในรอบปีที่ผ่านมาทั้งหมดคิดเป็น 1,288,240นาที่ คิดเป็นอัตรากำลังที่ต้องการ 15.58 ตำแหน่ง

กองคลัง มีภารกิจด้านงานการเงิน งานการบัญชี งานพัฒนาและจัดเก็บรายได้ งานทะเบียนทรัพย์สินและพัสดุ มีสถิติปริมาณงานในรอบปีที่ผ่านมาทั้งหมดคิดเป็น 546,455 นาที่ คิดเป็นอัตรากำลังที่ต้องการ 6.61 ตำแหน่ง

กองช่าง มีภารกิจด้านงานก่อสร้าง งานออกแบบและควบคุมอาคาร งานประสานสาธารณสุขโรค มีสถิติปริมาณ งานในรอบปีที่ผ่านมาทั้งหมดคิดเป็น 493,620 นาที่ คิดเป็นอัตรากำลังที่ต้องการ 5.96 ตำแหน่ง

กองสาธารณสุขและสิ่งแวดล้อม มีภารกิจด้านงานอนามัยและสิ่งแวดล้อม งานส่งเสริมสุขภาพและสาธารณสุข งานรักษาความสะอาด งานควบคุมและจัดการคุณภาพสิ่งแวดล้อม งานควบคุมโรค มีสถิติปริมาณงานในรอบปีที่ผ่านมา ทั้งหมดคิดเป็น 546,455 นาที่ คิดเป็นอัตรากำลังที่ต้องการ 3.66 ตำแหน่ง

กองการศึกษา ศาสนาและวัฒนธรรม มีภารกิจด้านงานบริหารการศึกษา งานส่งเสริมการศึกษา ศาสนาและ วัฒนธรรม งานศูนย์พัฒนาเด็กเล็ก มีสถิติปริมาณงานในรอบปีที่ผ่านมาทั้งหมดคิดเป็น 1,064,670 นาที่ คิดเป็นอัตรากำลัง ที่ต้องการ 12 ตำแหน่ง

หน่วยตรวจสอบภายใน มีภารกิจด้านควบคุมภายใน มีสถิติปริมาณงานในรอบปีที่ผ่านมาทั้งหมดคิดเป็น 60,480 นาที่ คิดเป็นอัตรากำลังที่ต้องการ 0.74 ตำแหน่ง

*****หมายเหตุ สถิติรายละเอียดปริมาณงานของแต่ละส่วนราชการปรากฏตามภาคผนวกแนบท้าย

กรอบอัตรากำลัง 3 ปี ระหว่างปีงบประมาณ พ.ศ. 2561 – 2563

องค์การบริหารส่วนตำบลหินดาด อำเภอห้วยแถลง จังหวัดนครราชสีมา

ส่วนราชการ	กรอบ อัตรากำลังเดิม	อัตรากำลังที่คาดว่าจะต้องใช้ในช่วงระยะเวลา 3 ปีข้างหน้า			อัตรากำลังคนเพิ่ม/ลด			หมายเหตุ
		2561	2562	2563	2561	2562	2563	
ปลัดองค์การบริหารส่วนตำบล (นักบริหารงานท้องถิ่น กลาง)	1	1	1	1	-	-	-	
รองปลัดองค์การบริหารส่วนตำบล (นักบริหารงานท้องถิ่น ต้น)	1	1	1	1	-	-	-	
สำนักปลัด อบต.								
หัวหน้าสำนักปลัด (นักบริหารงานทั่วไป ต้น)	1	1	1	1	-	-	-	
นักวิเคราะห์นโยบายและแผน ปก./ชก.	1	1	1	1	-	-	-	
นักทรัพยากรบุคคล ปก./ชก.	1	1	1	1	-	-	-	
นักพัฒนาชุมชน ปก./ชก.	1	1	1	1	-	-	-	
นักวิชาการเกษตร ปก./ชก.	1	1	1	1	-	-	-	-ว่าง-

ส่วนราชการ	กรอบ อัตรา กำลังเดิม	อัตราตำแหน่งที่คาดว่าจะ ต้องใช้ในช่วงระยะเวลา 3 ปีข้างหน้า			อัตรากำลังคน เพิ่ม/ลด			หมายเหตุ
		2561	2562	2563	2561	2562	2563	
นักจัดการงานทั่วไป ปก./ชก.	1	1	1	1	-	-	-	
เจ้าพนักงานป้องกันและบรรเทาสาธารณภัย ปง./ชง.	1	1	1	1	-	-	-	-ว่าง-
เจ้าพนักงานธุรการ ปง./ชง.	1	1	1	1	-	-	-	-ว่าง-
ลูกจ้างประจำ								
-	-	-	-	-	-	-	-	
พนักงานจ้าง								
ผู้ช่วยนักพัฒนาชุมชน	1	1	1	1	-	-	-	
ผู้ช่วยนักวิเคราะห์นโยบายและแผน	1	1	1	1	-	-	-	
ผู้ช่วยเจ้าพนักงานป้องกันและบรรเทาสาธารณภัย	1	1	1	1	-	-	-	
คนงานทั่วไป	4	4	4	4	-	-	-	ว่าง 1 ตำแหน่ง
พนักงานขับรถยนต์	1	1	1	1	-	-	-	
กองคลัง								
ผอ. กองคลัง (นักบริหารงานการคลัง ต้น)	1	1	1	1	-	-	-	
นักวิชาการเงินและบัญชี ปก./ชก.	1	1	1	1	-	-	-	
นักวิชาการพัสดุ ปก./ชก.	1	1	1	1	-	-	-	-ว่าง-
เจ้าพนักงานจัดเก็บรายได้ ปง./ชง.	1	1	1	1	-	-	-	
ลูกจ้างประจำ								
-	-	-	-	-	-	-	-	
พนักงานจ้าง								
ผู้ช่วยนักวิชาการจัดเก็บรายได้	1	1	1	1	-	-	-	
ผู้ช่วยเจ้าพนักงานการเงินและบัญชี	1	1	1	1	-	-	-	
ผู้ช่วยเจ้าพนักงานธุรการ	1	1	1	1	-	-	-	
กองช่าง								
ผอ. กองช่าง (นักบริหารงานช่าง ต้น)	1	1	1	1	-	-	-	-ว่าง-
นายช่างโยธา ปง./ชง.	1	1	1	1	-	-	-	
นายช่างเขียนแบบ ปง./ชง.	1	1	1	1	-	-	-	-ว่าง-
ลูกจ้างประจำ								
-	-	-	-	-	-	-	-	
พนักงานจ้าง								
ผู้ช่วยนายช่างโยธา	1	1	1	1	-	-	-	
คนงานทั่วไป	1	1	1	1	-	-	-	

ส่วนราชการ	กรอบ อัตรา กำลังเดิม	อัตราตำแหน่งที่คาดว่าจะ ต้องใช้ในช่วงระยะเวลา 3 ปีข้างหน้า			อัตรากำลังคน เพิ่ม/ลด			หมายเหตุ
		2561	2562	2563	2561	2562	2563	
กองการศึกษา ศาสนา และวัฒนธรรม								
ผอ. กองการศึกษา ศาสนา และวัฒนธรรม (นักบริหารงานการศึกษา ต้น)	1	1	1	1	-	-	-	-ว่าง-
นักวิชาการศึกษา ปก./ชก.	1	1	1	1	-	-	-	-ว่าง-
ครูผู้ดูแลเด็ก	3	3	3	3	-	-	-	
ลูกจ้างประจำ								
-	-	-	-	-	-	-	-	
พนักงานจ้าง								
ผู้ช่วยนักวิชาการศึกษา	1	1	1	1	-	-	-	
ผู้ดูแลเด็ก	4	4	4	4	-	-	-	
กองสาธารณสุขและสิ่งแวดล้อม								
ผอ. กองสาธารณสุขและสิ่งแวดล้อม (นักบริหารงานสาธารณสุข ต้น)	1	1	1	1	-	-	-	
นักวิชาการสาธารณสุข ปก./ชก.	1	1	1	1	-	-	-	-ว่าง-
ลูกจ้างประจำ								
-	-	-	-	-	-	-	-	
พนักงานจ้าง								
ผู้ช่วยนักวิชาการสาธารณสุข	1	1	1	1	-	-	-	
หน่วยตรวจสอบภายใน								
นักวิชาการตรวจสอบภายใน ปก./ชก.	1	1	1	1	-	-	-	-ว่าง-
ลูกจ้างประจำ								
-	-	-	-	-	-	-	-	
พนักงานจ้าง								
-	-	-	-	-	-	-	-	
รวม	44	44	44	44	-	-	-	

ตั้งงบประมาณรายจ่ายประจำปี ดังนี้

ที่	ปี 2561	ปี 2562	ปี 2563
1	46,994,850	49,344,593	51,811,822

9. ภาวะค่าใช้จ่ายเกี่ยวกับเงินเดือนและประโยชน์ตอบแทนอื่น (แบบรวมเบ็ดเสร็จ)

ที่	ชื่อสายงาน	ระดับ ตำแหน่ง	จำนวน ทั้งหมด	จำนวนที่มีอยู่ปัจจุบัน		อัตราตำแหน่งที่คาดว่าจะ ต้องใช้ในช่วง ระยะเวลา 3 ปี			อัตรากำลัง เพิ่ม/ลด			ภาวะค่าใช้จ่ายเพิ่มขึ้น (2)			ค่าใช้จ่ายรวม (3)			หมายเหตุ
				จำนวน (คน)	เงินเดือน (1)	2561	2562	2563	2561	2562	2563	2561	2562	2563	2561	2562	2563	
1	ปลัดองค์การบริหารส่วนตำบล (นักบริหารงานท้องถิ่น)	กลาง	1	1	558,120	1	1	1	-	-	-	15,120	15,840	16,320	573,240	589,080	605,400	
2	รองปลัดองค์การบริหารส่วนตำบล (นักบริหารงานท้องถิ่น)	ต้น	1	1	341,640	1	1	1	-	-	-	12,000	12,120	12,600	353,640	365,760	378,360	
	สำนักปลัด อบต. (01)																	
3	หัวหน้าสำนักปลัด (นักบริหารงานทั่วไป)	ต้น	1	1	347,640	1	1	1	-	-	-	11,880	12,240	12,960	359,520	371,760	384,720	
4	นักวิเคราะห์นโยบายและแผน	ชำนาญการ	1	1	288,120	1	1	1	-	-	-	11,520	12,000	12,120	299,640	311,640	323,760	
5	นักทรัพยากรบุคคล	ชำนาญการ	1	1	282,600	1	1	1	-	-	-	11,280	11,760	11,880	293,880	305,640	317,520	
6	นักพัฒนาชุมชน	ชำนาญการ	1	1	311,640	1	1	1	-	-	-	12,120	12,600	12,960	323,760	336,360	349,320	
7	นักวิชาการเกษตร	ปก./ชก.	1	-	355,320	1	1	1	-	-	-	12,000	12,000	12,000	367,320	379,320	391,320	ว่าง
8	นักจัดการงานทั่วไป	ปฏิบัติการ	1	1	266,760	1	1	1	-	-	-	9,000	8,760	9,240	275,760	284,520	293,760	
9	เจ้าพนักงานป้องกันและบรรเทาสาธารณภัย	ปง./ชง.	1	-	297,900	1	1	1	-	-	-	9,720	9,720	9,720	307,620	317,340	327,060	ว่าง
10	เจ้าพนักงานธุรการ	ปง./ชง.	1	-	297,900	1	1	1	-	-	-	9,720	9,720	9,720	307,620	317,340	327,060	ว่าง
	พนักงานจ้าง																	
11	ผู้ช่วยนักพัฒนาชุมชน	-	1	1	210,480	1	1	1	-	-	-	8,520	8,760	9,120	219,000	227,760	236,880	
12	ผู้ช่วยนักวิเคราะห์นโยบายและแผน	-	1	1	183,600	1	1	1	-	-	-	7,440	7,680	8,040	191,040	198,720	206,760	
13	ผู้ช่วยเจ้าพนักงานป้องกันและบรรเทาสาธารณภัย	-	1	1	138,000	1	1	1	-	-	-	5,520	5,760	6,000	143,520	149,280	155,280	
14	คนงานทั่วไป	-	1	1	108,000	1	1	1	-	-	-	-	-	-	108,000	108,000	108,000	
15	คนงานทั่วไป	-	1	1	108,000	1	1	1	-	-	-	-	-	-	108,000	108,000	108,000	
16	คนงานทั่วไป	-	1	-	108,000	1	1	1	-	-	-	-	-	-	108,000	108,000	108,000	ว่าง
17	คนงานทั่วไป	-	1	-	108,000	1	1	1	-	-	-	-	-	-	108,000	108,000	108,000	ว่าง
18	พนักงานขับรถยนต์	-	1	1	108,000	1	1	1	-	-	-	-	-	-	108,000	108,000	108,000	

ที่	ชื่อสายงาน	ระดับ ตำแหน่ง	จำนวน ทั้งหมด	จำนวนที่มีอยู่ปัจจุบัน		อัตราตำแหน่งที่คาดว่าจะ ต้องใช้ในช่วง ระยะเวลา 3 ปี			อัตรากำลัง เพิ่ม/ลด			ภาระค่าใช้จ่ายเพิ่มขึ้น (2)			ค่าใช้จ่ายรวม (3)			หมายเหตุ	
				จำนวน (คน)	เงินเดือน (1)	2561	2562	2563	2561	2562	2563	2561	2562	2563	2561	2562	2563		
	กองคลัง 04																		
19	ผอ. กองคลัง (นักบริหารงานการคลัง)	ต้น	1	1	359,520	1	1	1	-	-	-	12,240	12,960	13,440	371,760	384,720	398,160		
20	นักวิชาการเงินและบัญชี	ปฏิบัติการ	1	1	245,280	1	1	1	-	-	-	8,400	8,880	8,640	253,680	262,560	271,200		
21	นักวิชาการพัสดุ	ปก./ชก.	1	-	355,320	1	1	1	-	-	-	12,000	12,000	12,000	367,320	379,320	391,320	ว่าง	
22	เจ้าพนักงานจัดเก็บรายได้	ชำนาญงาน	1	1	244,320	1	1	1	-	-	-	9,960	10,200	10,560	254,280	264,480	275,040		
	พนักงานจ้าง																		
23	ผู้ช่วยนักวิชาการจัดเก็บรายได้	-	1	1	198,720	1	1	1	-	-	-	8,040	8,280	8,640	206,760	215,040	223,680		
24	ผู้ช่วยเจ้าพนักงานการเงินและบัญชี	-	1	1	131,640	1	1	1	-	-	-	5,280	5,520	5,760	136,920	142,440	148,200		
25	ผู้ช่วยเจ้าพนักงานธุรการ	-	1	1	142,800	1	1	1	-	-	-	5,760	6,000	6,240	148,560	154,560	160,800		
	กองช่าง 05																		
26	ผอ. กองช่าง (นักบริหารงานช่าง)	ต้น	1	-	435,600	1	1	1	-	-	-	13,620	13,620	13,620	449,220	462,840	476,460	ว่าง	
27	นายช่างโยธา	ชำนาญงาน	1	1	291,240	1	1	1	-	-	-	11,040	11,160	10,920	302,280	313,440	324,360		
28	นายช่างเขียนแบบ	ปง./ชง.	1	-	297,900	1	1	1	-	-	-	9,720	9,720	9,720	307,620	317,340	327,060	ว่าง	
	พนักงานจ้าง																		
29	ผู้ช่วยนายช่างโยธา	-	1	1	160,200	1	1	1	-	-	-	6,480	6,720	6,960	166,680	173,400	180,360		
30	คนงานทั่วไป	-	1	1	108,000	1	1	1	-	-	-	-	-	-	108,000	108,000	108,000		
	กองการศึกษา ศาสนา และวัฒนธรรม 08																		
31	ผอ. กองการศึกษา ศาสนาและวัฒนธรรม (นักบริหารงานการศึกษา)	ต้น	1	-	435,600	1	1	1	-	-	-	13,620	13,620	13,620	449,220	462,840	476,460	ว่าง	
32	นักวิชาการศึกษา	ปก./ชก.	1	-	355,320	1	1	1	-	-	-	12,000	12,000	12,000	367,320	379,320	391,320	ว่าง	
33	ครูผู้ดูแลเด็ก	คศ1.	1	1	-	1	1	1	-	-	-	-	-	-	-	-	-	ขาดทุน	
34	ครูผู้ดูแลเด็ก	คศ1.	1	1	-	1	1	1	-	-	-	-	-	-	-	-	-	ขาดทุน	
35	ครูผู้ดูแลเด็ก	คศ1.	1	1	-	1	1	1	-	-	-	-	-	-	-	-	-	ขาดทุน	
	พนักงานจ้าง																		
36	ผู้ช่วยนักวิชาการศึกษา	-	1	1	200,640	1	1	1	-	-	-	8,040	8,400	8,760	208,680	217,080	225,840		
37	ผู้ดูแลเด็ก	-	1	1	108,000	1	1	1	-	-	-	-	-	-	108,000	108,000	108,000		

ที่	ชื่อสายงาน	ระดับตำแหน่ง	จำนวนทั้งหมด	จำนวนที่มีอยู่ปัจจุบัน		อัตราตำแหน่งที่คาดว่าจะต้องใช้ในช่วงระยะเวลา 3 ปี			อัตรากำลังเพิ่ม/ลด			ภาระค่าใช้จ่ายเพิ่มขึ้น (2)			ค่าใช้จ่ายรวม (3)			หมายเหตุ
				จำนวน (คน)	เงินเดือน (1)	2561	2562	2563	2561	2562	2563	2561	2562	2563	2561	2562	2563	
38	ผู้ดูแลเด็ก	-	3	3	-	3	3	3	-	-	-	-	-	-	-	-	-	อุดหนุน
	กองสาธารณสุขและสิ่งแวดล้อม 06																	
39	ผอ. กองสาธารณสุขและสิ่งแวดล้อม (นักบริหารงานสาธารณสุข)	ต้น	1	1	353,640	1	1	1	-	-	-	12,120	12,600	12,960	365,760	378,360	391,320	
40	นักวิชาการสาธารณสุข	ปก./ชก.	1	-	355,320	1	1	1	-	-	-	12,000	12,000	12,000	367,320	379,320	391,320	ว่าง
	พนักงานจ้าง																	
41	ผู้ช่วยนักวิชาการสาธารณสุข	-	1	1	185,400	1	1	1	-	-	-	7,440	7,800	8,040	192,840	200,640	208,680	
	หน่วยตรวจสอบภายใน (12)																	
42	นักวิชาการตรวจสอบภายใน	ปก./ชก.	1	-	355,320	1	1	1	-	-	-	12,000	12,000	12,000	367,320	379,320	391,320	ว่าง
(4)	รวม		44	32		44	44	44	-	-	-				10,055,100	10,377,540	10,706,100	
(5)	ประมาณการประโยชน์ตอบแทนอื่น 20 %														2,011,020	2,075,508	2,141,220	
(6)	รวมเป็นค่าใช้จ่ายบุคคลทั้งสิ้น														12,066,120	12,453,048	12,847,320	
(7)	คิดเป็นร้อยละ 40 ของงบประมาณรายจ่ายประจำปี														25.68	25.24	24.80	

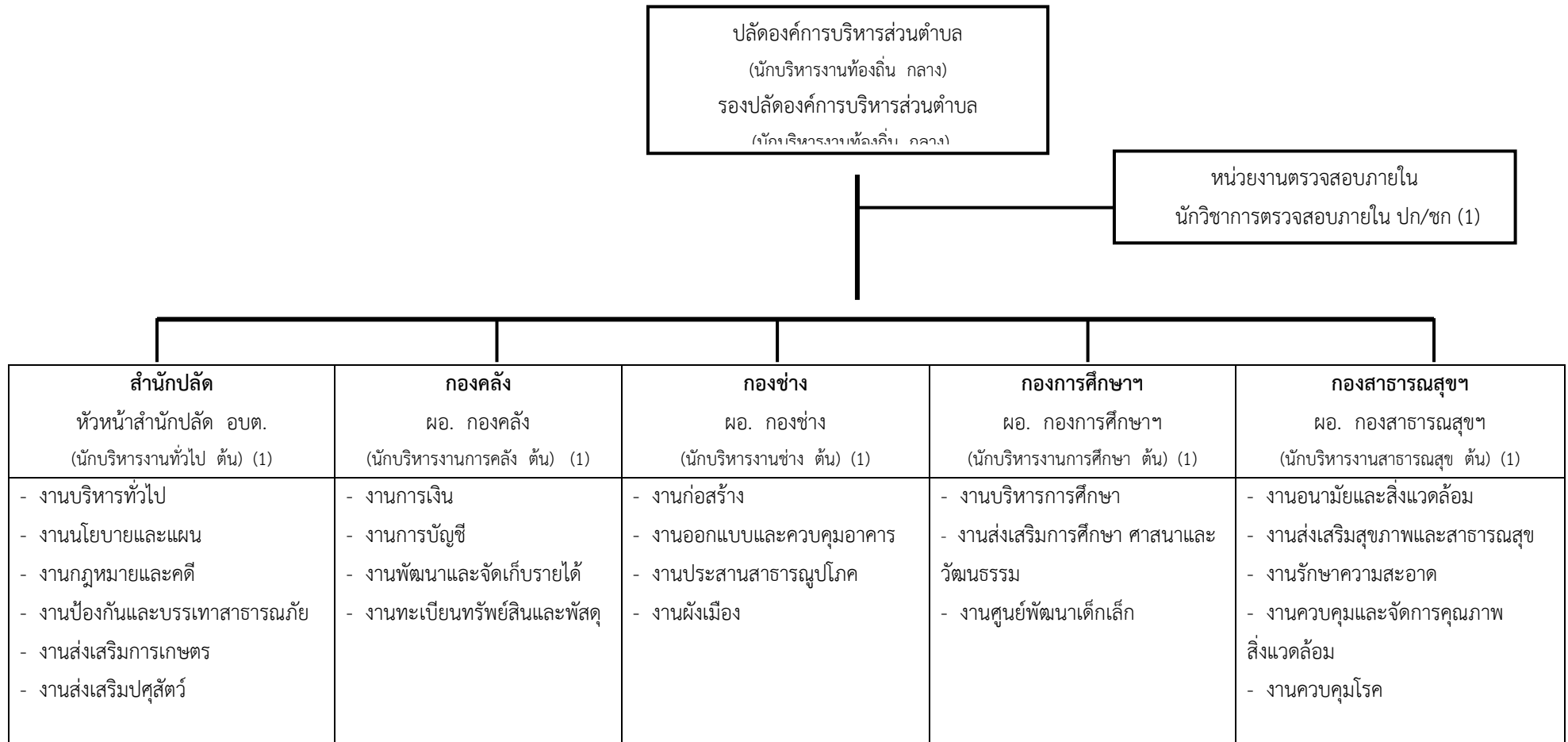
ที่	ชื่อสายงาน	ระดับตำแหน่ง	จำนวนทั้งหมด	จำนวนที่มีอยู่ปัจจุบัน		อัตราตำแหน่งที่คาดว่าจะต้องใช้ในช่วงระยะเวลา 3 ปี			อัตรากำลังเพิ่ม/ลด			ภาระค่าใช้จ่ายเพิ่มขึ้น (2)			ค่าใช้จ่ายรวม (3)			หมายเหตุ
				จำนวน (คน)	เงินเดือน (1)	2561	2562	2563	2561	2562	2563	2561	2562	2563	2561	2562	2563	
1	ปลัดองค์การบริหารส่วนตำบล (นักบริหารงานท้องถิ่น)	กลาง	1	1	558,120	1	1	1	-	-	-	15,120	15,840	16,320	573,240	589,080	605,400	
2	รองปลัดองค์การบริหารส่วนตำบล (นักบริหารงานท้องถิ่น)	ต้น	1	1	341,640	1	1	1	-	-	-	12,000	12,120	12,600	353,640	365,760	378,360	
	สำนักปลัด อบต. (01)																	
3	หัวหน้าสำนักปลัด (นักบริหารงานทั่วไป)	ต้น	1	1	347,640	1	1	1	-	-	-	11,880	12,240	12,960	359,520	371,760	384,720	
4	นักวิเคราะห์นโยบายและแผน	ชำนาญการ	1	1	288,120	1	1	1	-	-	-	11,520	12,000	12,120	299,640	311,640	323,760	
5	นักทรัพยากรบุคคล	ชำนาญการ	1	1	282,600	1	1	1	-	-	-	11,280	11,760	11,880	293,880	305,640	317,520	
6	นักพัฒนาชุมชน	ชำนาญการ	1	1	311,640	1	1	1	-	-	-	12,120	12,600	12,960	323,760	336,360	349,320	
7	นักวิชาการเกษตร	ปก./ชก.	1	-	355,320	1	1	1	-	-	-	12,000	12,000	12,000	367,320	379,320	391,320	ว่าง
8	นักจัดการงานทั่วไป	ปฏิบัติการ	1	1	266,760	1	1	1	-	-	-	9,000	8,760	9,240	275,760	284,520	293,760	
9	เจ้าพนักงานป้องกันและบรรเทาสาธารณภัย	ปจ./ชง.	1	-	297,900	1	1	1	-	-	-	9,720	9,720	9,720	307,620	317,340	327,060	ว่าง
10	เจ้าพนักงานธุรการ	ปจ./ชง.	1	-	297,900	1	1	1	-	-	-	9,720	9,720	9,720	307,620	317,340	327,060	ว่าง
	พนักงานจ้าง																	
11	ผู้ช่วยนักพัฒนาชุมชน	-	1	1	210,480	1	1	1	-	-	-	8,520	8,760	9,120	219,000	227,760	236,880	
12	ผู้ช่วยนักวิเคราะห์นโยบายและแผน	-	1	1	183,600	1	1	1	-	-	-	7,440	7,680	8,040	191,040	198,720	206,760	
13	ผู้ช่วยเจ้าพนักงานป้องกันและบรรเทาสาธารณภัย	-	1	1	138,000	1	1	1	-	-	-	5,520	5,760	6,000	143,520	149,280	155,280	
14	คนงานทั่วไป	-	1	1	108,000	1	1	1	-	-	-	-	-	-	108,000	108,000	108,000	
15	คนงานทั่วไป	-	1	1	108,000	1	1	1	-	-	-	-	-	-	108,000	108,000	108,000	
16	คนงานทั่วไป	-	1	-	108,000	1	1	1	-	-	-	-	-	-	108,000	108,000	108,000	ว่าง
17	คนงานทั่วไป	-	1	-	108,000	1	1	1	-	-	-	-	-	-	108,000	108,000	108,000	ว่าง
18	พนักงานขับรถยนต์	-	1	1	108,000	1	1	1	-	-	-	-	-	-	108,000	108,000	108,000	

ที่	ชื่อสายงาน	ระดับ ตำแหน่ง	จำนวน ทั้งหมด	จำนวนที่มีอยู่ปัจจุบัน		อัตราตำแหน่งที่คาดว่าจะ ต้องใช้ในช่วง ระยะเวลา 3 ปี			อัตรากำลัง เพิ่ม/ลด			ภาระค่าใช้จ่ายเพิ่มขึ้น (2)			ค่าใช้จ่ายรวม (3)			หมายเหตุ	
				จำนวน (คน)	เงินเดือน (1)	2561	2562	2563	2561	2562	2563	2561	2562	2563	2561	2562	2563		
	กองคลัง 04																		
19	ผอ. กองคลัง (นักบริหารงานการคลัง)	ต้น	1	1	359,520	1	1	1	-	-	-	12,240	12,960	13,440	371,760	384,720	398,160		
20	นักวิชาการเงินและบัญชี	ปฏิบัติการ	1	1	245,280	1	1	1	-	-	-	8,400	8,880	8,640	253,680	262,560	271,200		
21	นักวิชาการพัสดุ	ปก./ชก.	1	-	355,320	1	1	1	-	-	-	12,000	12,000	12,000	367,320	379,320	391,320	ว่าง	
22	เจ้าพนักงานจัดเก็บรายได้	ชำนาญงาน	1	1	244,320	1	1	1	-	-	-	9,960	10,200	10,560	254,280	264,480	275,040		
	พนักงานจ้าง																		
23	ผู้ช่วยนักวิชาการจัดเก็บรายได้	-	1	1	198,720	1	1	1	-	-	-	8,040	8,280	8,640	206,760	215,040	223,680		
24	ผู้ช่วยเจ้าพนักงานการเงินและบัญชี	-	1	1	131,640	1	1	1	-	-	-	5,280	5,520	5,760	136,920	142,440	148,200		
25	ผู้ช่วยเจ้าพนักงานธุรการ	-	1	1	142,800	1	1	1	-	-	-	5,760	6,000	6,240	148,560	154,560	160,800		
	กองช่าง 05																		
26	ผอ. กองช่าง (นักบริหารงานช่าง)	ต้น	1	-	435,600	1	1	1	-	-	-	13,620	13,620	13,620	449,220	462,840	476,460	ว่าง	
27	นายช่างโยธา	ชำนาญงาน	1	1	291,240	1	1	1	-	-	-	11,040	11,160	10,920	302,280	313,440	324,360		
28	นายช่างเขียนแบบ	ปง./ชง.	1	-	297,900	1	1	1	-	-	-	9,720	9,720	9,720	307,620	317,340	327,060	ว่าง	
	พนักงานจ้าง																		
29	ผู้ช่วยนายช่างโยธา	-	1	1	160,200	1	1	1	-	-	-	6,480	6,720	6,960	166,680	173,400	180,360		
30	คนงานทั่วไป	-	1	1	108,000	1	1	1	-	-	-	-	-	-	108,000	108,000	108,000		
	กองการศึกษา ศาสนา และวัฒนธรรม 08																		
31	ผอ. กองการศึกษา ศาสนาและวัฒนธรรม (นักบริหารงานการศึกษา)	ต้น	1	-	435,600	1	1	1	-	-	-	13,620	13,620	13,620	449,220	462,840	476,460	ว่าง	
32	นักวิชาการศึกษา	ปก./ชก.	1	-	355,320	1	1	1	-	-	-	12,000	12,000	12,000	367,320	379,320	391,320	ว่าง	
33	ครูผู้ดูแลเด็ก	คศ1.	1	1	-	1	1	1	-	-	-	-	-	-	-	-	-	-	อุดหนุน
34	ครูผู้ดูแลเด็ก	คศ1.	1	1	-	1	1	1	-	-	-	-	-	-	-	-	-	-	อุดหนุน
35	ครูผู้ดูแลเด็ก	คศ1.	1	1	-	1	1	1	-	-	-	-	-	-	-	-	-	-	อุดหนุน
	พนักงานจ้าง																		
36	ผู้ช่วยนักวิชาการศึกษา	-	1	1	200,640	1	1	1	-	-	-	8,040	8,400	8,760	208,680	217,080	225,840		
37	ผู้ดูแลเด็ก	-	1	1	108,000	1	1	1	-	-	-	-	-	-	108,000	108,000	108,000		

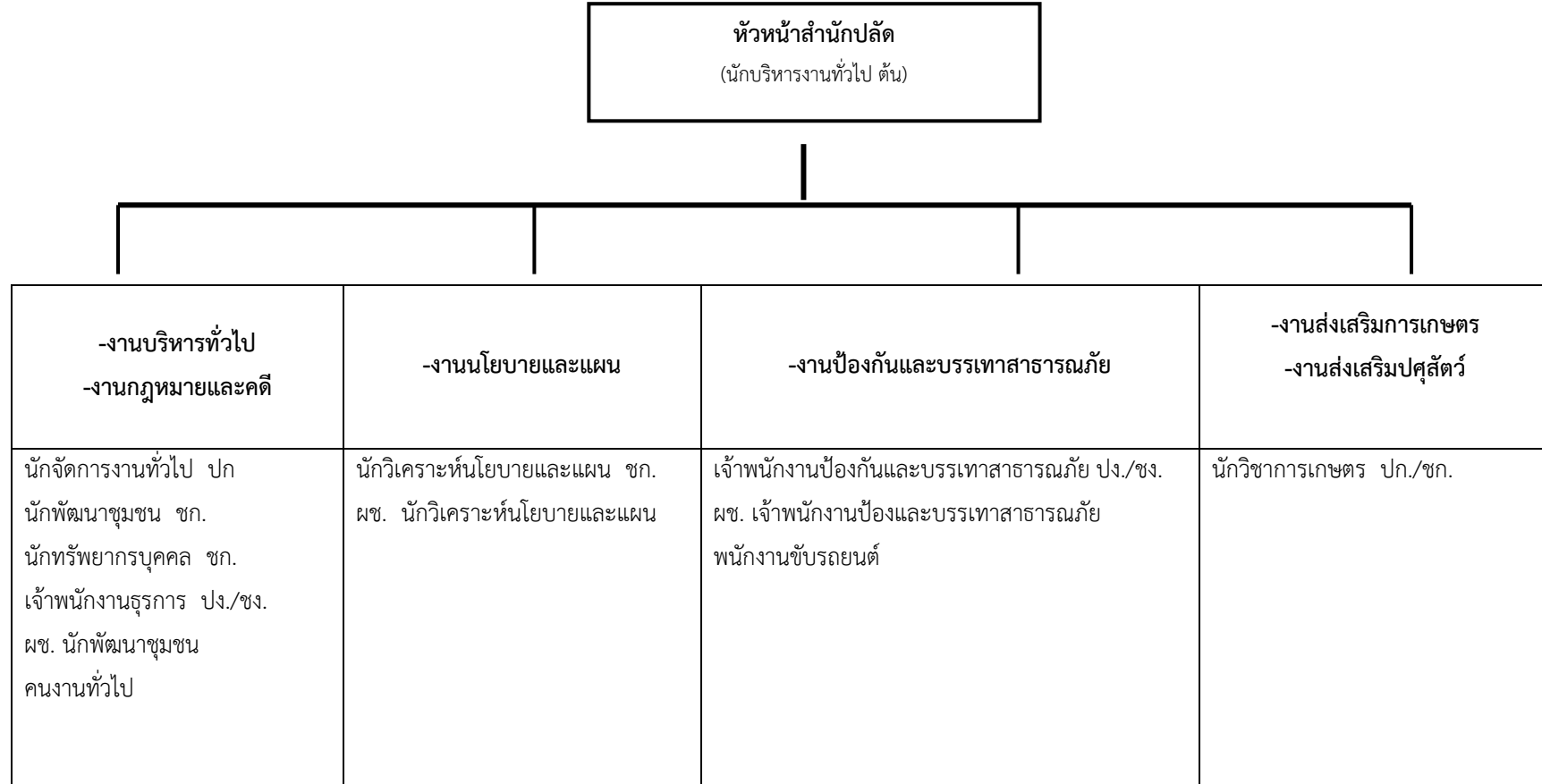
ที่	ชื่อสายงาน	ระดับตำแหน่ง	จำนวนทั้งหมด	จำนวนที่มีอยู่ปัจจุบัน		อัตราตำแหน่งที่คาดว่าจะต้องใช้ในช่วงระยะเวลา 3 ปี			อัตรากำลังเพิ่ม/ลด			ภาระค่าใช้จ่ายเพิ่มขึ้น (2)			ค่าใช้จ่ายรวม (3)			หมายเหตุ
				จำนวน (คน)	เงินเดือน (1)	2561	2562	2563	2561	2562	2563	2561	2562	2563	2561	2562	2563	
38	ผู้ดูแลเด็ก	-	3	3	-	3	3	3	-	-	-	-	-	-	-	-	-	อุดหนุน
	กองสาธารณสุขและสิ่งแวดล้อม 06																	
39	ผอ. กองสาธารณสุขและสิ่งแวดล้อม (นักบริหารงานสาธารณสุข)	ต้น	1	1	353,640	1	1	1	-	-	-	12,120	12,600	12,960	365,760	378,360	391,320	
40	นักวิชาการสาธารณสุข	ปก./ชก.	1	-	355,320	1	1	1	-	-	-	12,000	12,000	12,000	367,320	379,320	391,320	ว่าง
	พนักงานจ้าง																	
41	ผู้ช่วยนักวิชาการสาธารณสุข	-	1	1	185,400	1	1	1	-	-	-	7,440	7,800	8,040	192,840	200,640	208,680	
	หน่วยตรวจสอบภายใน (12)																	
42	นักวิชาการตรวจสอบภายใน	ปก./ชก.	1	-	355,320	1	1	1	-	-	-	12,000	12,000	12,000	367,320	379,320	391,320	ว่าง
(4)	รวม		44	32		44	44	44	-	-	-				10,055,100	10,377,540	10,706,100	
(5)	ประมาณการประโยชน์ตอบแทนอื่น 20 %														2,011,020	2,075,508	2,141,220	
(6)	รวมเป็นค่าใช้จ่ายบุคคลทั้งสิ้น														12,066,120	12,453,048	12,847,320	
(7)	คิดเป็นร้อยละ 40 ของงบประมาณรายจ่ายประจำปี														36.89	36.26	35.63	

10. แผนภูมิโครงสร้างการแบ่งส่วนราชการตามแผนอัตรากำลัง 3 ปี ประจำปีงบประมาณ พ.ศ. 2561-2563

โครงสร้างส่วนราชการองค์การบริหารส่วนตำบลหินดาด

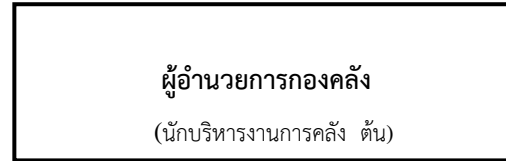


โครงสร้างสำนักปลัดองค์การบริหารส่วนตำบล



ระดับ	สูง	กลาง	ตัน	เชี่ยวชาญ	ชำนาญการพิเศษ	ชำนาญการ	ปฏิบัติการ	อาวุโส	ชำนาญงาน	ปฏิบัติงาน	พนักงานจ้างภารกิจ	พนักงานจ้างทั่วไป
จำนวน			1			3	2			1	3	4

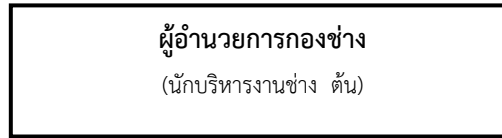
โครงสร้างกองคลัง



- งานการเงิน	- งานบัญชี	- งานพัฒนาและจัดเก็บรายได้	- งานทะเบียนทรัพย์สินและพัสดุ
นักวิชาการเงินและบัญชี ปก. ผช. เจ้าพนักงานธุรการ	ผช. เจ้าพนักงานการเงินและบัญชี	เจ้าพนักงานจัดเก็บรายได้ ชง. ผช. นักวิชาการจัดเก็บรายได้	นักวิชาการพัสดุ ปก/ชก

ระดับ	สูง	กลาง	ต้น	เชี่ยวชาญ	ชำนาญการพิเศษ	ชำนาญการ	ปฏิบัติการ	อาวุโส	ชำนาญงาน	ปฏิบัติงาน	พนักงานจ้างภารกิจ	พนักงานจ้างทั่วไป
จำนวน			1				2		1		3	

โครงสร้างกองช่าง



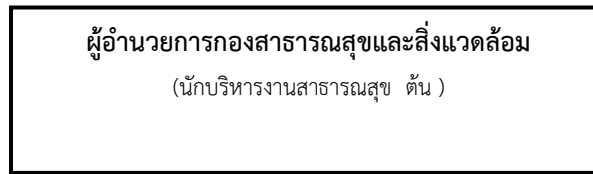
ระดับ	สูง	กลาง	ต้น	เชี่ยวชาญ	ชำนาญการพิเศษ	ชำนาญการ	ปฏิบัติการ	อาวุโส	ชำนาญงาน	ปฏิบัติงาน	พนักงานจ้างภารกิจ	พนักงานจ้าง ทั่วไป
จำนวน			1						1	1	1	1

โครงสร้างกองการศึกษา ศาสนาและวัฒนธรรม



ระดับ	สูง	กลาง	ต้น	เชี่ยวชาญ	ชำนาญการพิเศษ	ชำนาญการ	ปฏิบัติการ	อาวุโส	ชำนาญงาน	ปฏิบัติงาน	คศ.1	ครูผู้ช่วย	พนักงานจ้างภารกิจ	พนักงานจ้างทั่วไป
จำนวน			1				1				3		1	4

โครงสร้างกองสาธารณสุขและสิ่งแวดล้อม



-งานอนามัยและสิ่งแวดล้อม	-งานส่งเสริมสุขภาพและสาธารณสุข	-งานรักษาความสะอาด	-งานควบคุมและจัดการคุณภาพสิ่งแวดล้อม	-งานควบคุมโรค
นักวิชาการสาธารณสุข ปก./ชก. ผช. นักวิชาการสาธารณสุข	นักวิชาการสาธารณสุข ปก./ชก. ผช. นักวิชาการสาธารณสุข	นักวิชาการสาธารณสุข ปก./ชก. ผช. นักวิชาการสาธารณสุข	นักวิชาการสาธารณสุข ปก./ชก. ผช. นักวิชาการสาธารณสุข	นักวิชาการสาธารณสุข ปก./ชก. ผช. นักวิชาการสาธารณสุข

ระดับ	สูง	กลาง	ต้น	เชี่ยวชาญ	ชำนาญการพิเศษ	ชำนาญการ	ปฏิบัติการ	อาวุโส	ชำนาญงาน	ปฏิบัติงาน	คศ.1	ครูผู้ช่วย	พนักงานจ้างภารกิจ	พนักงานจ้างทั่วไป
จำนวน			1				1						1	

โครงสร้างหน่วยตรวจสอบภายใน



ระดับ	สูง	กลาง	ต้น	เชี่ยวชาญ	ชำนาญการพิเศษ	ชำนาญการ	ปฏิบัติการ	อาวุโส	ชำนาญงาน	ปฏิบัติงาน	คศ.1	ครูผู้ช่วย	พนักงานจ้างภารกิจ	พนักงานจ้างทั่วไป
จำนวน							1							

11. บัญชีแสดงจัดคนลงสู่ตำแหน่งและการกำหนดเลขที่ตำแหน่งในส่วนราชการ

ที่	ชื่อ - สกุล	คุณวุฒิการศึกษา	กรอบอัตราเก่าเดิม			กรอบอัตราค่าใหม่			เงินเดือน			หมายเหตุ
			เลขที่ตำแหน่ง	ตำแหน่ง	ระดับ	เลขที่ตำแหน่ง	ตำแหน่ง	ระดับ	เงินเดือน	เงินประจำตำแหน่ง	เงินเพิ่มอื่น/เงินค่าตอบแทน	
	ข้าราชการ/พนักงานส่วนท้องถิ่น											
1	นายเลิศศักดิ์ พุ่มทานนท์	นิติศาสตร์	20-3-00-1101-001	ปลัด อบต. (นักบริหารงานท้องถิ่น)	กลาง	20-3-00-1101-001	ปลัด อบต. นักบริหารงานท้องถิ่น	กลาง	390,120	84,000	84,000	558,120
2	นายกิตติศักดิ์ ตุ่มสูงเนิน	ศิลปศาสตรบัณฑิต	20-3-00-1101-001	รองปลัด อบต. (นักบริหารงานท้องถิ่น)	ต้น	20-3-00-1101-002	รองปลัด อบต. นักบริหารงานท้องถิ่น	ต้น	299,640	42,000	-	341,640
				สำนักปลัด อบต. (01)			สำนักปลัด อบต. (01)					
3	นางสาวสกลภัทร อินเี่ยม	รัฐศาสตรมหาบัณฑิต	20-3-01-2101-001	หัวหน้าสำนักปลัด (นักบริหารงานทั่วไป)	ต้น	20-3-01-2101-001	หัวหน้าสำนักปลัด (นักบริหารงานทั่วไป)	ต้น	305,640	42,000	-	347,640
4	นายวิเชียร แท้ไธสง	วิทยาศาสตร์บัณฑิต	20-3-01-3103-001	นักวิเคราะห์นโยบายและแผน	ชก.	20-3-01-3103-001	นักวิเคราะห์นโยบายและแผน	ชก.	288,120	-	-	288,120
5	นายณพัทธ์ แสนศรี	ศิลปศาสตรบัณฑิต	20-3-01-3102-001	นักทรัพยากรบุคคล	ชก.	20-3-01-3102-001	นักทรัพยากรบุคคล	ชก.	282,600	-	-	282,600
6	นายธนพล ธีญญกรรรม	รัฐศาสตรมหาบัณฑิต	20-3-01-3801-001	นักพัฒนาชุมชน	ชก.	20-3-01-3801-001	นักพัฒนาชุมชน	ชก.	311,640	-	-	311,640
7	-ว่าง-		20-3-01-3401-001	นักวิชาการเกษตร	ปก./ชก.	20-3-01-3401-001	นักวิชาการเกษตร	ปก./ชก.	355,320	-	-	ว่างเดิม
8	นางสาวสุภาวดี ศรีวิเศษ	บริหารธุรกิจบัณฑิต	20-3-01-3101-001	นักจัดการงานทั่วไป	ปก.	20-3-01-3101-001	นักจัดการงานทั่วไป	ปก.	266,760	-	-	266,760
9	-ว่าง-		20-3-01-4805-001	จพง.ป้องกันและบรรเทาสาธารณภัย	ปง./ชง.	20-3-01-4805-001	จพง.ป้องกันและบรรเทาสาธารณภัย	ปง./ชง.	297,900	-	-	ว่างเดิม
10	-ว่าง-		20-3-01-4101-001	เจ้าพนักงานธุรการ	ปง./ชง.	20-3-01-4101-001	เจ้าพนักงานธุรการ	ปง./ชง.	297,900	-	-	ว่างเดิม
	พนักงานจ้าง											
11	นายบำรุง พรหนองแสน	เทคโนโลยีอุตสาหกรรม	-	ผู้ช่วยนักพัฒนาชุมชน	(คุณวุฒิ)	-	ผู้ช่วยนักพัฒนาชุมชน	(คุณวุฒิ)	210,480	-	-	210,480
12	-ว่าง-		-	ผู้ช่วยนักวิชาการเกษตร	(คุณวุฒิ)	-	ผู้ช่วยนักวิชาการเกษตร	(คุณวุฒิ)	-	-	-	ยุบฯ
13	นางสาวอัมพร นางสันเทียะ	รัฐประศาสนศาสตรบัณฑิต	-	ผู้ช่วยนักวิเคราะห์นโยบายและแผน	(คุณวุฒิ)	-	ผู้ช่วยนักวิเคราะห์นโยบายและแผน	(คุณวุฒิ)	183,600	-	-	183,600
14	นายณัฐชกร ประสมศรี	ช่างอิเล็กทรอนิกส์	-	ผ.จพง.ป้องกันและบรรเทาสาธารณภัย	(คุณวุฒิ)	-	ผ.จพง.ป้องกันและบรรเทาสาธารณภัย	(คุณวุฒิ)	138,000	-	-	138,000
15	-ว่าง-		-	ผู้ช่วยเจ้าพนักงานธุรการ	(คุณวุฒิ)	-	ผู้ช่วยเจ้าพนักงานธุรการ	(คุณวุฒิ)	-	-	-	ยุบฯ
16	-ว่าง-		-	พนักงานขับรถยนต์ (ผู้มีทักษะ)	(ทักษะ)	-	พนักงานขับรถยนต์ (ผู้มีทักษะ)	(ทักษะ)	-	-	-	ยุบฯ
17	นางนิภา โคตรศักดิ์ดี	มัธยมศึกษาตอนปลาย	-	คนงานทั่วไป	(ทั่วไป)	-	คนงานทั่วไป	(ทั่วไป)	108,000	-	-	-
18	นายสุวรรณชัย คำสอนพันธ์	มัธยมศึกษาตอนต้น	-	คนงานทั่วไป	(ทั่วไป)	-	คนงานทั่วไป	(ทั่วไป)	108,000	-	-	-
19	นายชาญณรงค์ ปินะธา	เทคโนโลยีสารสนเทศ	-	พนักงานขับรถยนต์	(ทั่วไป)	-	พนักงานขับรถยนต์	(ทั่วไป)	108,000	-	-	-
20	-ว่าง-		-	คนงานทั่วไป	(ทั่วไป)	-	คนงานทั่วไป	(ทั่วไป)	-	-	-	-
21	-ว่าง-		-	คนงานทั่วไป	(ทั่วไป)	-	คนงานทั่วไป	(ทั่วไป)	-	-	-	-

ที่	ชื่อ - สกุล	คุณวุฒิการศึกษา	กรอบอัตรากำลังเดิม			กรอบอัตรากำลังใหม่			เงินเดือน			หมายเหตุ
			เลขที่ตำแหน่ง	ตำแหน่ง	ระดับ	เลขที่ตำแหน่ง	ตำแหน่ง	ระดับ	เงินเดือน	เงินประจำตำแหน่ง	เงินเพิ่มอื่น/เงินค่าตอบแทน	
	ข้าราชการ/พนักงานส่วนท้องถิ่น											
				กองคลัง 04		กองคลัง 04						
22	นางสาวศนิรัตน์ สิมรัมย์	บริหารธุรกิจมหาบัณฑิต	20-3-04-2102-001	ผอ. กองคลัง (นักบริหารงานการคลัง)	ต้น	20-3-04-2102-001	(ผอ. กองคลัง) (นักบริหารงานการคลัง)	ต้น	317,520	42,000	-	359,520
23	นางสาวศุภลักษณ์ แก้วเป้า	เศรษฐศาสตรบัณฑิต	20-3-04-3201-001	นักวิชาการเงินและบัญชี	ปก.	20-3-04-3201-001	นักวิชาการเงินและบัญชี	ปก.	245,280	-	-	245,280
24	-ว่าง-		20-3-04-3204-001	นักวิชาการพัสดุ	ปก./ชก.	20-3-04-3204-001	นักวิชาการพัสดุ	ปก./ชก.	355,320	-	-	ว่างเดิม
25	นางสาวอภิสร่า ร่มเรียง	วิทยาการคอมพิวเตอร์	20-3-04-4204-001	เจ้าพนักงานจัดเก็บรายได้	ชง.	20-3-04-4204-001	เจ้าพนักงานจัดเก็บรายได้	ชง.	244,320	-	-	244,320
	พนักงานจ้าง											
26	นางสาวทิพย์สุดา พิมพ์ภักดิ์	การบัญชี	-	ผู้ช่วยนักวิชาการจัดเก็บรายได้ (คุณวุฒิ)		-	ผู้ช่วยนักวิชาการจัดเก็บรายได้ (คุณวุฒิ)		198,720	-	-	198,720
27	นางสาวลำไพ สังข์แก้ว	เศรษฐศาสตรธุรกิจ	-	ผู้ช่วยเจ้าพนักงานธุรการ (คุณวุฒิ)		-	ผู้ช่วยเจ้าพนักงานธุรการ (คุณวุฒิ)		142,800	-	-	142,800
28	นางสาวเสาวภา บุญมา	บริหารธุรกิจบัณฑิต	-	ผู้ช่วยเจ้าพนักงานการเงินและบัญชี (คุณวุฒิ)		-	ผู้ช่วยเจ้าพนักงานการเงินและบัญชี (คุณวุฒิ)		131,640	-	-	131,640
				กองช่าง 05		กองช่าง 05						
29	-ว่าง-		20-3-05-2103-001	ผอ. กองช่าง (นักบริหารงานช่าง)	ต้น	20-3-05-2103-001	ผอ. กองช่าง (นักบริหารงานช่าง)	ต้น	393,600	42,000	-	435,600
30	นายบรรจง นามวงษา	วิศวกรรมโยธา	20-3-05-4701-001	นายช่างโยธา	ชง.	20-3-05-4701-001	นายช่างโยธา	ชง.	291,240	-	-	291,240
31	-ว่าง-		20-3-05-4702-001	นายช่างเขียนแบบ	ปง./ชง.	20-3-05-4702-001	นายช่างเขียนแบบ	ปง./ชง.	297,900	-	-	ว่างเดิม
	พนักงานจ้าง											
32	นายธนาธิวัฒน์ หาญโนนแดง	ช่างสำรวจ	-	ผู้ช่วยนายช่างโยธา (คุณวุฒิ)		-	ผู้ช่วยนายช่างโยธา (คุณวุฒิ)		160,200	-	-	160,200
33	นางสาวปลายทอง สัตยาสา	รัฐประศาสนศาสตรบัณฑิต	-	คนงานทั่วไป (ทั่วไป)		-	คนงานทั่วไป (ทั่วไป)		108,000	-	-	-
				กองการศึกษา ศาสนา ฯ 08		กองการศึกษา ศาสนา ฯ 08						
34	-ว่าง-		20-3-08-2107-001	ผอ. กองการศึกษา ศาสนาฯ (นักบริหารงานการศึกษา)	ต้น	20-3-08-2107-001	ผอ. กองการศึกษา ศาสนาฯ (นักบริหารงานการศึกษา)	ต้น	393,600	42,000	-	ว่างเดิม
35	-ว่าง-		20-3-08-3803-001	นักวิชาการศึกษา	ปก./ชก.	20-3-08-3803-001	นักวิชาการศึกษา	ปก./ชก.	355,320	-	-	ว่างเดิม
36	นางบุญรัตน์ สอสุธรรม	ครุศาสตรบัณฑิต	30-2-0162	ครู (คศ.1)		20-3-08-22-08051	ครู (คศ.1)		-	-	-	อุดหนุน
37	นางสาวกัญญาพัชญ์ พิมพ์ภักดิ์	ครุศาสตรบัณฑิต	30-2-0636	ครู (คศ.1)		20-3-08-22-08052	ครู (คศ.1)		-	-	-	อุดหนุน
38	นางสาวจอมขวัญ สมนาม	ครุศาสตรบัณฑิต	30-2-0637	ครู (คศ.1)		20-3-08-22-08053	ครู (คศ.1)		-	-	-	อุดหนุน
	พนักงานจ้าง											
39	นางสาวพิสมัย สุทธิ	ภาษาอังกฤษ	-	ผู้ช่วยนักวิชาการศึกษา (คุณวุฒิ)		-	ผู้ช่วยนักวิชาการศึกษา (คุณวุฒิ)		200,640	-	-	200,640

ที่	ชื่อ - สกุล	คุณวุฒิการศึกษา	กรอบอัตรากำลังเดิม			กรอบอัตรากำลังใหม่			เงินเดือน			หมายเหตุ
			เลขที่ตำแหน่ง	ตำแหน่ง	ระดับ	เลขที่ตำแหน่ง	ตำแหน่ง	ระดับ	เงินเดือน	เงินประจำตำแหน่ง	เงินเพิ่มอื่น/เงินค่าตอบแทน	
40	-ว่าง-		-	ผู้ดูแลเด็ก (ผู้มีทักษะ)	(ทักษะ)	-	ผู้ดูแลเด็ก (ผู้มีทักษะ)	(ทักษะ)	-	-	-	ยุบฯ
41	นางวีโลกิจ ปะชาติ	สังคมศึกษา	-	ผู้ดูแลเด็ก	(ทั่วไป)	-	ผู้ดูแลเด็ก	(ทั่วไป)	108,000	-	-	-
42	นางสาวอมรรรัตน์ บุตรนอก	ปวส. (คอมพิวเตอร์ธุรกิจ)	-	ผู้ดูแลเด็ก	-	-	ผู้ดูแลเด็ก	-	-	-	-	อุดหนุน
43	นางสาวสุพิชชา บัวแก้ว	มัธยมศึกษาตอนปลาย	-	ผู้ดูแลเด็ก	-	-	ผู้ดูแลเด็ก	-	-	-	-	อุดหนุน
44	นางรัชณาวรรณ บุญมาลา	ปวส.	-	ผู้ดูแลเด็ก	-	-	ผู้ดูแลเด็ก	-	-	-	-	อุดหนุน
				กองสาธารณสุขและฯ 06			กองสาธารณสุขและฯ 06					
45	นางสาวสุวิมล นาศรี	สาธารณสุขมหาบัณฑิต	20-3-06-2104-001	ผอ. กองสาธารณสุขฯ (นักบริหารงานสาธารณสุข)	ต้น	20-3-06-2104-001	ผอ. กองสาธารณสุขฯ (นักบริหารงานสาธารณสุข)	ต้น	311,640	42,000	-	353,640
46	-ว่าง-		20-3-06-3601-001	นักวิชาการสาธารณสุข	ปก./ชก.	20-3-06-3601-001	นักวิชาการสาธารณสุข	ปก./ชก.	355,320	-	-	ว่างเดิม
	พนักงานจ้าง											
47	นางสาวมณีนรัตน์ แก้วบุญ	สาธารณสุขศาสตร์	-	ผู้ช่วยนักวิชาการสาธารณสุข	(คุณวุฒิ)	-	ผู้ช่วยนักวิชาการสาธารณสุข	(คุณวุฒิ)	185,400	-	-	185,400
				หน่วยตรวจสอบภายใน 12			หน่วยตรวจสอบภายใน 12					
48	-ว่าง-		20-3-12-3205-001	นักวิชาการตรวจสอบภายใน	ปก./ชก.	20-3-12-3205-001	นักวิชาการตรวจสอบภายใน	ปก./ชก.	355,320	-	-	ว่างเดิม

12. แนวทางการพัฒนาข้าราชการ พนักงานส่วนตำบล ลูกจ้างประจำและพนักงานจ้างขององค์การบริหารส่วนตำบลหินดาด

พนักงานส่วนตำบลขององค์การบริหารส่วนตำบลหินดาด จะพึงปฏิบัติหน้าที่ด้วยความซื่อสัตย์ สุจริต อย่างเต็มกำลังความสามารถ ด้วยความรอบคอบ รวดเร็ว ขยันหมั่นเพียร โดยคำนึงถึงประโยชน์ของทางราชการ และให้บริการประชาชนอย่างเสมอภาค

องค์การบริหารส่วนตำบลหินดาด จะกำหนดแนวทางพัฒนาพนักงานตำบล โดยการจัดทำแผนแม่บทการพัฒนาพนักงานส่วนตำบล เพื่อเพิ่มพูนความรู้ ทักษะ ทักษะคนคิด มีคุณธรรมและจริยธรรม อันจะทำให้การปฏิบัติหน้าที่ของพนักงานส่วนตำบลเป็นไปอย่างมีประสิทธิภาพ โดยให้พนักงานส่วนตำบล ทุกคน ทุกตำแหน่ง ได้มีโอกาสที่จะได้รับการพัฒนาภายในช่วงระยะเวลาตามแผนอัตรากำลัง 3 ปี ทั้งนี้ วิธีการพัฒนา อาจใช้วิธีการใดวิธีการหนึ่ง หรืออาจหลายวิธีก็ได้ เช่น การปฐมนิเทศ การฝึกอบรม การศึกษาดูงาน การประชุมเชิงปฏิบัติการ ฯลฯ ประกอบในการพัฒนาพนักงานส่วนตำบล เพื่อให้งานเป็นไปอย่างมีประสิทธิภาพ และประสิทธิผล บังเกิดผลดีต่อประชาชนและท้องถิ่นต่อไป

13. ประกาศคุณธรรม จริยธรรมของข้าราชการพนักงาน และลูกจ้างขององค์การบริหารส่วนตำบลห้วยแร่

องค์การบริหารส่วนตำบลหินดาด ได้ประกาศคุณธรรมจริยธรรม ของพนักงานส่วนตำบล ลูกจ้าง ยึดถือเป็นแนวทางปฏิบัติ ดังนี้

พนักงานส่วนตำบล ลูกจ้างและพนักงานจ้างขององค์การบริหารส่วนตำบลหินดาดทุกคน มีหน้าที่ดำเนินการให้เป็นไปตามกฎหมาย เพื่อรักษาประโยชน์ส่วนรวม เป็นกลางทางการเมือง อำนวยความสะดวกและให้บริการแก่ประชาชนตามหลักธรรมาภิบาล โดยจะต้องยึดมั่นในค่านิยมหลัก ๑๐ ประการดังนี้

- (๑) พึงยึดมั่นในระบอบประชาธิปไตยอันมีพระมหากษัตริย์ทรงเป็นประมุข
- (๒) พึงยึดมั่นในคุณธรรมและจริยธรรม
- (๓) พึงมีจิตสำนึกที่ดี ซื่อสัตย์ และรับผิดชอบ
- (๔) พึงยึดถือประโยชน์ของประเทศไทยเหนือกว่าประโยชน์ส่วนตัวและไม่มีผลประโยชน์ทับซ้อน
- (๕) พึงยืนหยัดทำในสิ่งถูกต้อง เป็นธรรม และถูกกฎหมาย
- (๖) พึงให้บริการแก่ประชาชนด้วยความรวดเร็ว มีอัธยาศัย และไม่เลือกปฏิบัติ
- (๗) พึงให้ข้อมูลข่าวสารแก่ประชาชนอย่างครบถ้วน ถูกต้อง และไม่บิดเบือนข้อเท็จจริง
- (๘) พึงมุ่งผลสัมฤทธิ์ของงาน รักษามาตรฐาน มีคุณภาพ โปร่งใส และตรวจสอบได้
- (๙) พึงยึดมั่นในหลักจรรยาวิชาชีพขององค์กร
- (๑๐) พึงสร้างจิตสำนึกให้ประชาชนในท้องถิ่นประพฤติตนเป็นพลเมืองที่ร่วมกันพัฒนาชุมชนให้

อยู่คู่คุณธรรมและดูแลสภาพสิ่งแวดล้อมให้สอดคล้องรัฐธรรมนูญฉบับปัจจุบัน

ภาคผนวก



ประกาศองค์การบริหารส่วนตำบลหินตาด

เรื่อง มาตรฐานทางคุณธรรมและจริยธรรมของข้าราชการ พนักงานส่วนตำบล และลูกจ้าง
องค์การบริหารส่วนตำบลหินตาด

อนุสนธิจากคณะกรรมการมาตรฐานการบริหารงานบุคคลส่วนท้องถิ่น (ก.ถ.) ได้กำหนดมาตรฐานทางคุณธรรมและจริยธรรมของข้าราชการ พนักงานและลูกจ้าง ขององค์กรปกครองส่วนท้องถิ่น ซึ่งได้ประมวลขึ้นจากข้อเสนอแนะของผู้บริหารส่วนท้องถิ่น สมาชิกสภาท้องถิ่น ข้าราชการหรือพนักงานส่วนท้องถิ่น ลูกจ้างใน องค์กรปกครองส่วนท้องถิ่น และประชาชนผู้รับบริการจากองค์กรปกครองส่วนท้องถิ่น โดยมีวัตถุประสงค์เพื่อให้ข้าราชการ พนักงาน และลูกจ้างขององค์กรปกครองส่วนท้องถิ่นโดยทั่วไป ยึดถือเป็นหลักการและแนวทางปฏิบัติเพื่อเป็นเครื่องกำกับความประพฤติของตน ได้แก่

- (๑) พึงยึดมั่นในระบอบประชาธิปไตยอันมีพระมหากษัตริย์ทรงเป็นประมุข
- (๒) พึงยึดมั่นในคุณธรรมและจริยธรรม
- (๓) พึงมีจิตสำนึกที่ดี ซื่อสัตย์ และรับผิดชอบ
- (๔) พึงยึดถือประโยชน์ของประเทศไทยเหนือกว่าประโยชน์ส่วนตัวและไม่มีผลประโยชน์ทับซ้อน
- (๕) พึงยืนหยัดทำในสิ่งถูกต้อง เป็นธรรม และถูกกฎหมาย
- (๖) พึงให้บริการแก่ประชาชนด้วยความรวดเร็ว มีอัธยาศัย และไม่เลือกปฏิบัติ
- (๗) พึงให้ข้อมูลข่าวสารแก่ประชาชนอย่างครบถ้วน ถูกต้อง และไม่บิดเบือนข้อเท็จจริง
- (๘) พึงมุ่งผลสัมฤทธิ์ของงาน รักษามาตรฐาน มีคุณภาพ โปร่งใส และตรวจสอบได้
- (๙) พึงยึดมั่นในหลักจรรยาวิชาชีพขององค์กร
- (๑๐) พึงสร้างจิตสำนึกให้ประชาชนในท้องถิ่นประพฤติตนเป็นพลเมืองที่ดีร่วมกันพัฒนาชุมชนให้น่า

อยู่คู่คุณธรรมและดูแลสภาพสิ่งแวดล้อมให้สอดคล้องรัฐธรรมนูญฉบับปัจจุบัน

องค์การบริหารส่วนตำบลหินตาด ขอประกาศให้มาตรฐานทั้ง 10 ประการ ดังกล่าวข้างต้น เป็น “มาตรฐานทางคุณธรรมและจริยธรรม ของพนักงานและลูกจ้างประจำ ขององค์การบริหารส่วนตำบลหินตาด ” เพื่อยึดถือเป็นแนวทางสำหรับประพฤติและเป็นหลักการในการปฏิบัติงาน

ทั้งนี้ตั้งแต่บัดนี้เป็นต้นไป

ประกาศ ณ วันที่ ตุลาคม 2560

พิบูลย์ แสงสุระ

(นายพิบูลย์ แสงสุระ)

นายกองค์การบริหารส่วนตำบลหินตาด

